

Роль стратегических ориентиров развития субъектов РФ для развития РСВО

18.12.2014, НИУ ВШЭ, Международная конференция "Региональная дифференциация образовательных систем»
Санатов Д.В., Фонд «ЦСР»

Система ВПО все чаще рассматривается как обязательный элемент локальных производственных систем: как в части обучения кадров, так и в части производства идей и выполнения НИОКР

третья технологическая революция

1875-1918 гг.

Эпоха стали, электричества и тяжелой промышленности.

Промышленные районы (Великобритания)
Инновационные центры на базе лабораторий Белла и Вестингауза (США)

Утрата позиций Великобритании в мировой экономике. Завершение промышленного переворота в Англии.

четвертая технологическая революция

1908-1974 гг.

Эпоха нефти, автомобиля и массового производства

Территориально-промышленные комплексы (СССР)
Полюса роста (Франция)
Санчи и промышленные комплексы (Япония)
Промышленные районы (Германия)

Послевоенное восстановление, новая волна индустриализации

пятая технологическая революция

1971-2000 гг.

Эпоха информации и телекоммуникаций.

Университет занимает одну из важнейших позиций в реализации инновационной политики

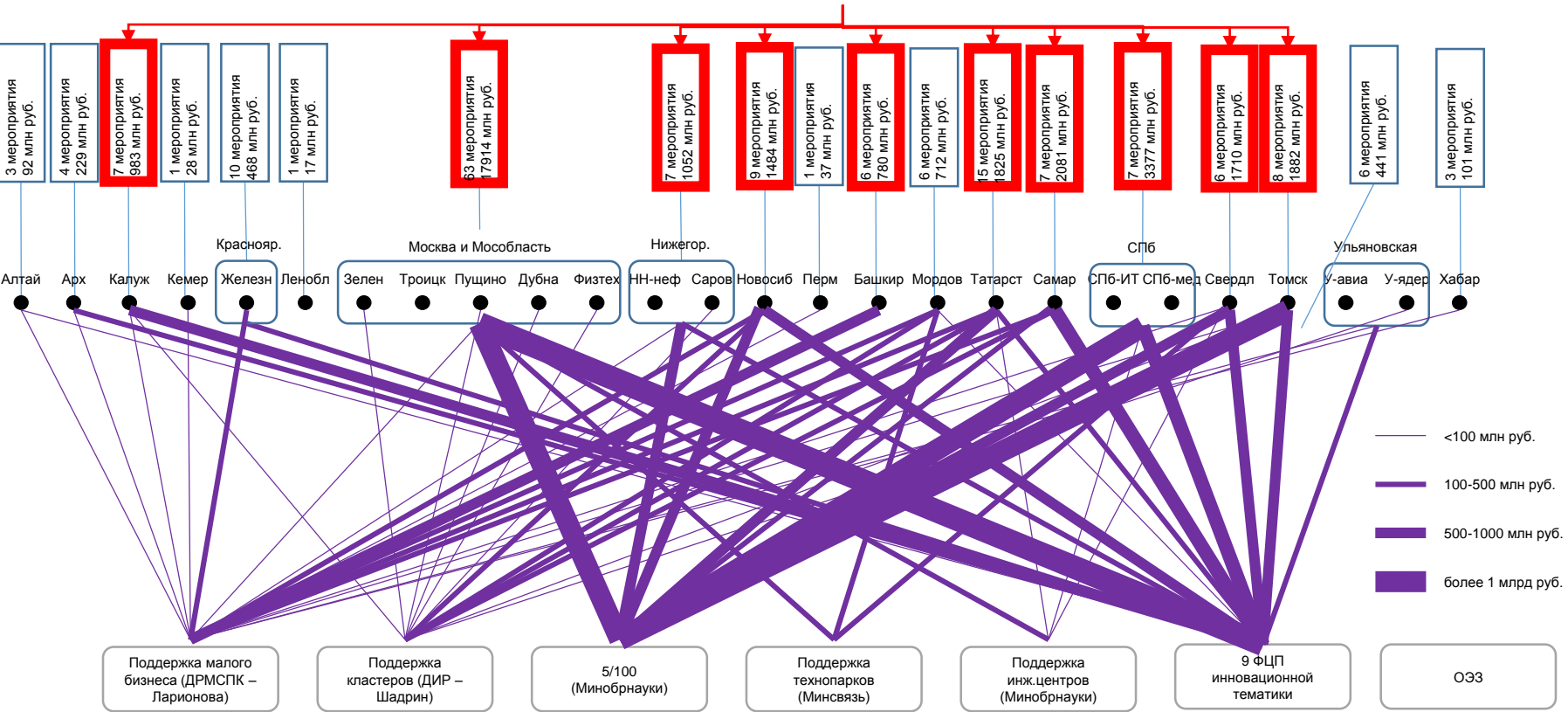
Инновационные кластеры (ЕС, в особенности страны второго эшелона: Голландия, Финляндия, Швеция, Бельгия и проч.)

Глобализация, рост мирового рынка, аутсорсинг и открытые инновации

Получивший распространение подход обратил дополнительное внимание на университеты. Для целой группы территорий такой подход позволил переосмыслить стратегию инновационного развития и создания новых рабочих мест

Активная позиция ряда регионов фактически привела к тому, что на уровне ФОИВ сложился консенсус по поводу перспективных точек роста, часть из которых ориентированы на разворачивание глобально конкурентоспособных РСВО (например, Томск).

приоритетные территории господдержки инноваций



Меньше 1/3 российских регионов имеют относительно высокие темпы прироста ВРП. Однако в перспективе до 2022 г. их число сократится



- 43 Приморский край
- 44 Псковская область
- 45 Республика Адыгея
- 46 Республика Алтай
- 47 Республика Башкортостан
- 48 Республика Бурятия
- 49 Республика Дагестан
- 50 Республика Калмыкия
- 51 Республика Карелия
- 52 Республика Коми
- 53 Республика Марий Эл
- 54 Республика Мордовия
- 55 Республика Саха (Якутия)
- 56 Республика Северная Осетия-Алания
- 57 Республика Татарстан
- 58 Республика Тыва
- 59 Республика Хакасия
- 60 Ростовская область
- 61 Рязанская область
- 62 Самарская область
- 63 Саратовская область
- 64 Сахалинская область
- 65 Свердловская область
- 66 Смоленская область
- 67 Ставропольский край
- 68 Тамбовская область
- 69 Тверская область
- 70 Томская область
- 71 Тульская область
- 72 Тюменская область
- 73 Удмуртская Республика
- 74 Ульяновская область
- 75 Хабаровский край
- 76 Ханты-Мансийский АО
- 77 Челябинская область
- 78 Чеченская Республика
- 79 Чувашская Республика
- 80 Чукотский АО
- 81 Ямало-Ненецкий АО
- 82 Ярославская область



меньше 1/3 регионов имеют относительно устойчивую экономику

Регионы со стабильной экономикой к 2017 г.

26%
(по ВРП)

40%
(по числ насел)

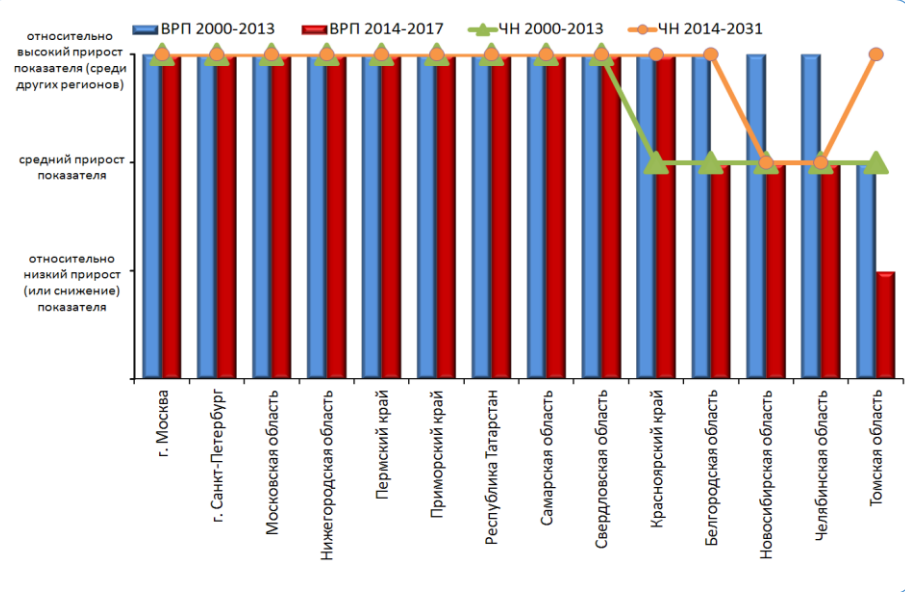
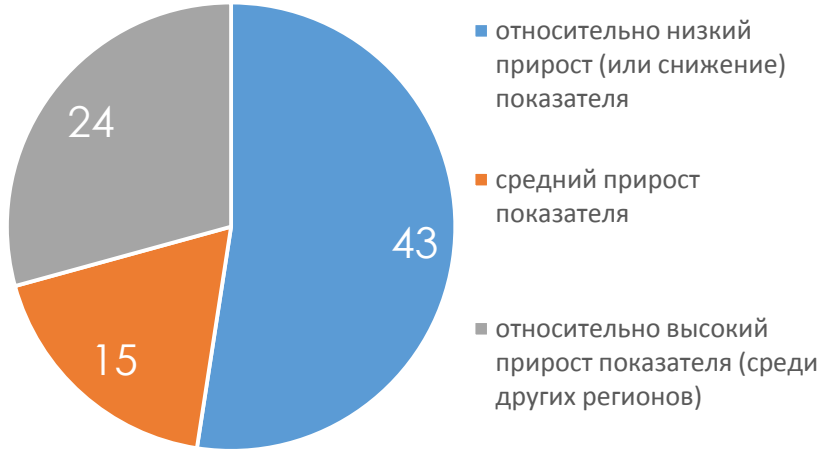
60%
(по гор. насел)

51%
(старше трудосп.)

Несмотря на то, что большая часть регионов с «сильной» экономикой совпадает с территориями размещения ведущих вузов, часть из них на следующем шаге развития может лишиться ресурса для экономического роста и улучшения качества человеческого капитала

Большая доля регионов находится в зоне риска по динамике роста ВРП. В условиях кризиса они почувствуют более резкое падение экономики на более длительном отрезке времени

В том числе среди 14 регионов с ведущими вузами 1/3 регионов находится в зоне повышенного риска из-за ухудшения фундаментальных показателей роста ВРП и чел.капитала



Сопоставимая ситуация оп вузам-участникам проекта 5-100-2020 – 20% вузов находятся на территориях с высоким риском сокращения экономической ресурсной базы

Риски ухудшения макроэкономических показателей формируют вызов для стратегического планирования регионов. Потеря статуса среди РСВО РФ может привести к негативной цепной реакции по другим секторам экономики

Регионы с глобально ориентированными РСВО

Субъект РФ	Ключевые показатели социально-экономической динамики									
	Комплексное влияние всех параметров (челкап и экономика) 73% дисперсии					Валовой региональный продукт 100% дисперсии				
	Тип региона по РСВО									
	1	2	3	4	5	1	2	3	4	5
Регионы с глобально ориентированными вузами	Тип по РСВО (5)									
Белгородская область			▲		Δ			▲		Δ
г. Москва					Δ - ▲					Δ - ▲
г. Санкт-Петербург					Δ - ▲					Δ - ▲
Иркутская область					Δ - ▲					Δ - ▲
Московская область					Δ - ▲					Δ - ▲
Нижегородская область					Δ - ▲					Δ - ▲
Новосибирская область					Δ - ▲			▲		Δ
Пермский край					Δ - ▲					Δ - ▲
Приморский край			▲		Δ			▲		Δ
Республика Мордовия					Δ - ▲			▲		Δ
Республика Татарстан					Δ - ▲					Δ - ▲
Саратовская область					Δ - ▲					Δ - ▲
Самарская область					Δ - ▲			▲		Δ
Свердловская область					Δ - ▲					Δ - ▲
Томская область					Δ - ▲			▲		Δ
Челябинская область					Δ - ▲					Δ - ▲

5. Регионы с глобально ориентированными вузами
4. Регионы со сбалансированной РСВО инфраструктурной направленности
3. Регионы со сбалансированной РСВО отраслевой направленности
2. Регионы с преобладанием инфраструктурных вузов
1. Регионы с минимально развитой РСВО

Источник: НИУ ВШЭ, Фонд «ЦСР»

[1] Оптимизирующие точки для группирующей переменной РСВО строятся (по факту) только для ВРП и ВРП на душу населения за 2000 и 2009 гг.

Риски ухудшения макроэкономических показателей формируют вызов для стратегического планирования регионов. Потеря статуса среди РСВО РФ может привести к негативной цепной реакции по другим секторам экономики

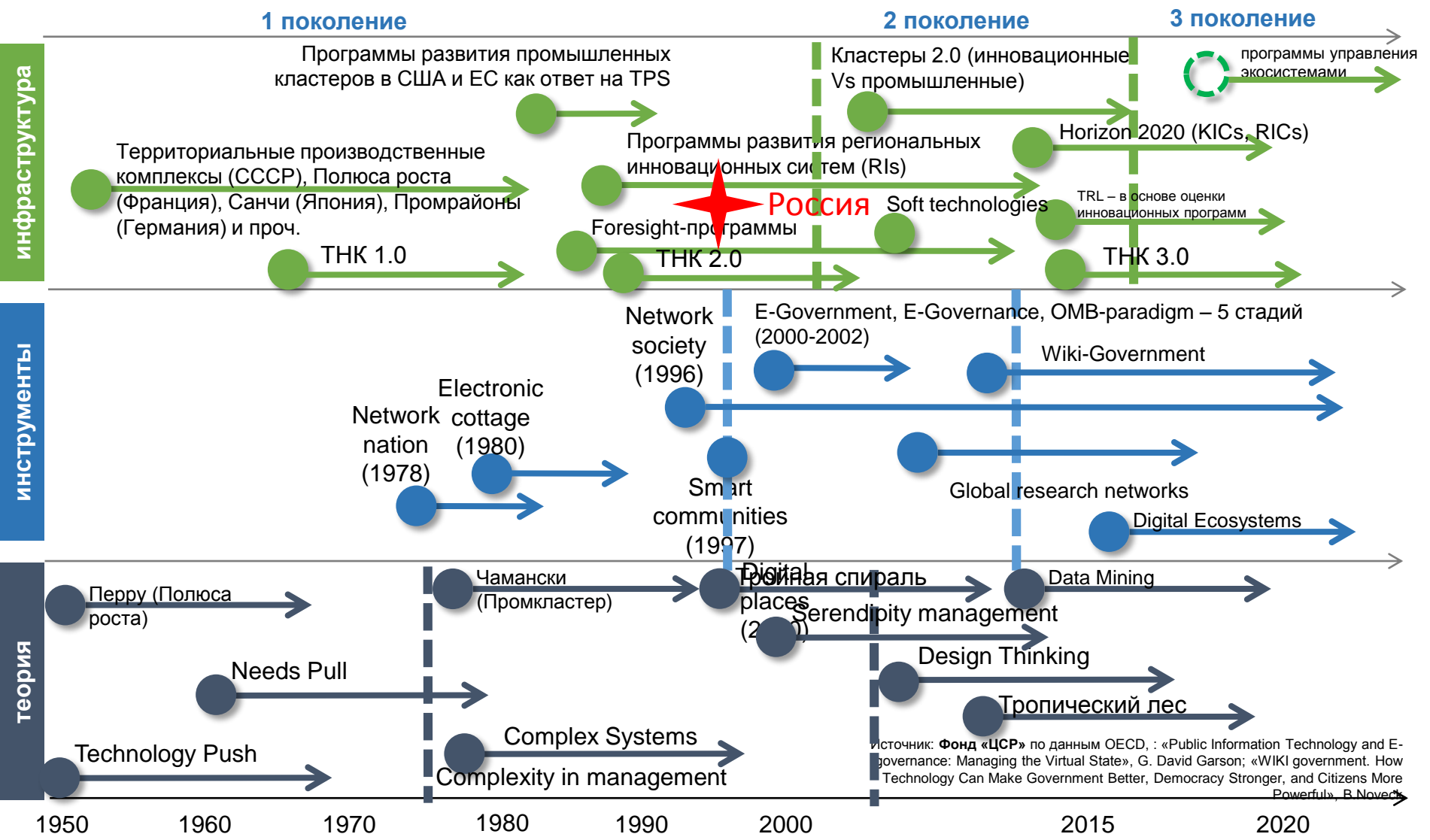
Регионы со сбалансированными РСВО

Субъект РФ	Ключевые показатели социально-экономической динамики									
	Комплексное влияние всех параметров					Валовой региональный продукт				
	73% дисперсии					100% дисперсии				
	Тип региона по РСВО									
Тип по РСВО (4)	1	2	3	4	5	1	2	3	4	5
Вологодская область			▲	Δ				▲	Δ	
Калининградская область				Δ - ▲				▲	Δ	
Кемеровская область				Δ	▲				Δ	▲
Кировская область				Δ - ▲				▲	Δ	
Красноярский край				Δ	▲				Δ	▲
Курганская область				Δ - ▲				▲	Δ	
Мурманская область				Δ - ▲				▲	Δ	
Орловская область				Δ - ▲				▲	Δ	
Республика Адыгея		▲		Δ				▲	Δ	
Республика Марий Эл				Δ - ▲				▲	Δ	
Республика Саха (Якутия)				Δ - ▲				▲	Δ	
Республика Северная Осетия-Алания				Δ - ▲				▲	Δ	
Тульская область			▲	Δ				▲	Δ	
Ханты-Мансийский автономный округ				Δ - ▲					Δ	▲
Чеченская Республика				Δ - ▲				▲	Δ	

Источник: НИУ ВШЭ, Фонд «ЦСР»

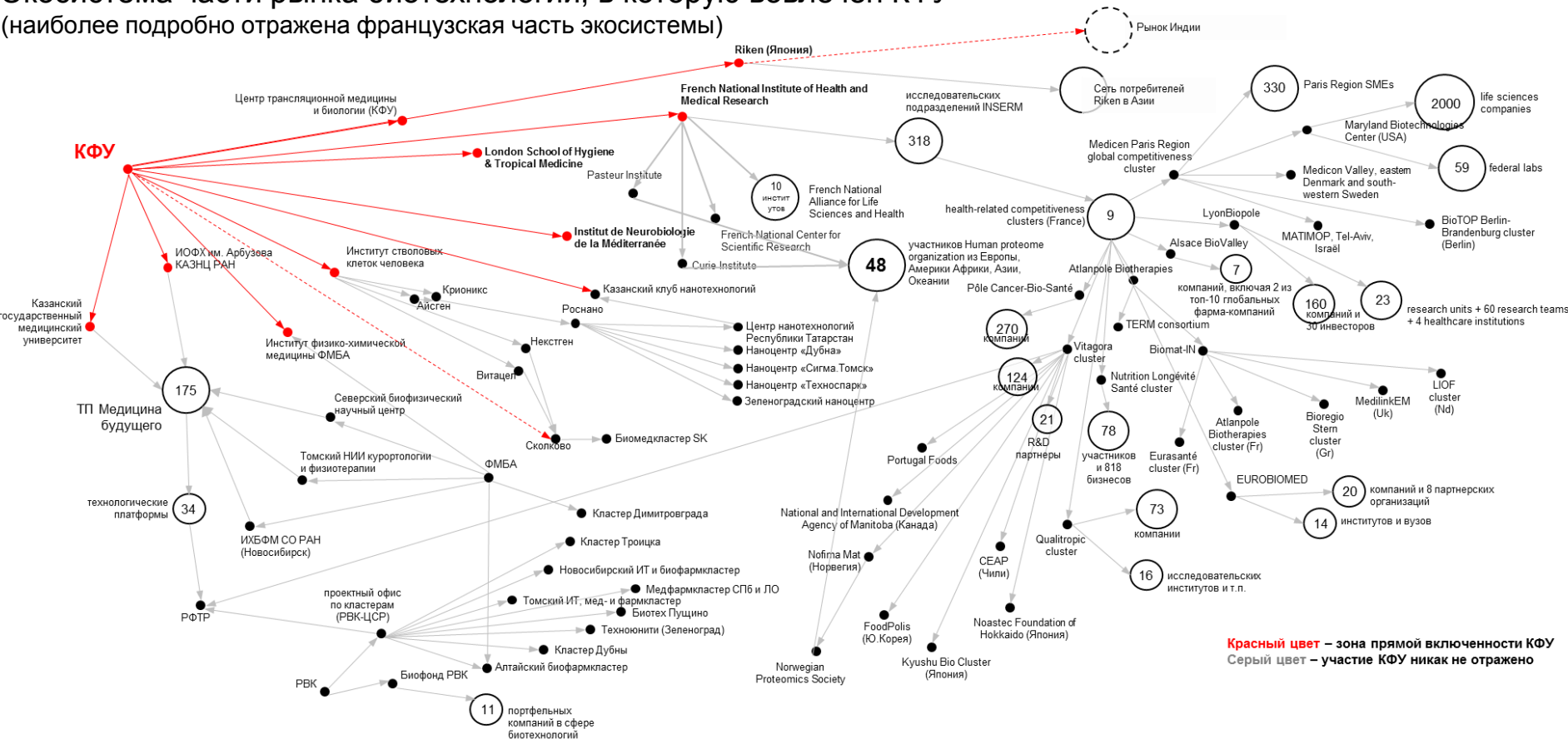
Однако имеющийся инструментарий не позволяет достичь значимых результатов: РСВО остаются слабо интегрированными с реальным сектором экономики, механизмы разворачивания региональных стратегий не соответствуют актуальной повестке дня

Сломить ситуацию смогут только те, кто сделает ставку на новый подход



Выход в новые инструменты кооперации и управления инновациями открывает для регионов и размещенных на их территориях РСВО новые горизонты для развития. Прежде всего, за счет смещения представлений о географии сотрудничества в сторону организации сетей и экосистем (в замен локализации и гиперконцентрации), а также пересмотра роли сектора (понятие soft technologies)

Экосистема части рынка биотехнологий, в которую вовлечен КФУ (наиболее подробно отражена французская часть экосистемы)



Красный цвет – зона прямой включенности КФУ
Серый цвет – участие КФУ никак не отражено

Основные разрывы выбора стратегических приоритетов регионального развития, влияющие на определение потенциал РСВО

1. Провалы в региональной экономике ведут к ослаблению РСВО. Как этого избежать?
2. РСВО становятся полноценным сектором экономики, что требует новых подходов в управлении. Как собрать сектор soft technologies, не утратив базовой образовательной роли университетов и в условиях кризиса?
3. Изменение роли РСВО в региональных стратегиях развития также ведет к изменению границ и географии локальных образовательных и инновационных экосистем. Как перейти от локальных кластерных проектов к глобальным коллаборациям? (особенно актуально для ЗАТО и других центров, имеющих ограничения для работы с внешними агентами)