

# Имитация справедливости при переходе на принципы нормативного подушевого финансирования общего образования

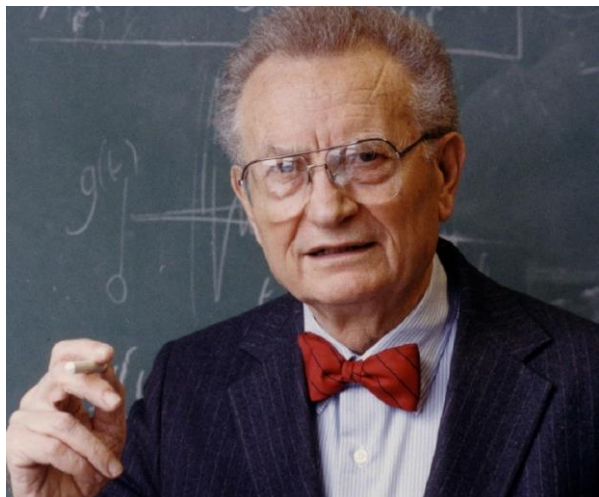
**И.В. Абанкина**  
Директор Института развития образования,  
ординарный профессор

Коллектив авторов:  
**Т. Абанкина, В. Винарик, П. Деркачев, С. Славин, Л. Филатова**

# Основы теории общественного блага

## Предпочтения

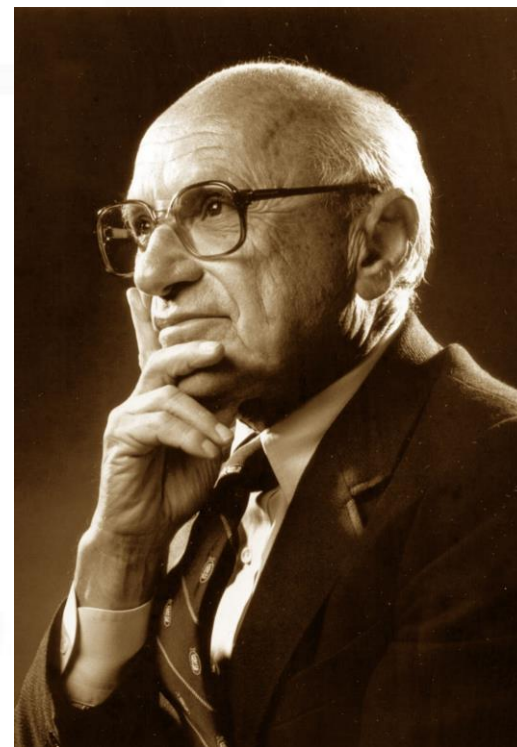
### Механизмы финансирования



Пол Самуэльсон



Чарльз Тибу



Милтон Фридман

# Становление принципов нормативного подушевого финансирования в России

**1992 - ПРИНЯТИЕ ЗАКОНА «ОБ ОБРАЗОВАНИИ»  
ВВЕДЕНИЕ В ЗАКОНОДАТЕЛЬНОСТЬ НОРМАТИВНОГО ПОДУШЕВОГО ФИНАНСИРОВАНИЯ  
ОБЩЕГО ОБРАЗОВАНИЯ**

**КОНТЕКСТ: ПРИНЯТИЕ И ВВЕДЕНИЕ В ДЕЙСТВИЕ ГРАЖДАНСКОГО КОДЕКСА РФ,  
БЮДЖЕТНОГО КОДЕКСА РФ,  
ФЗ «ОБ ОБЩИХ ПРИНЦИПАХ ОРГАНИЗАЦИИ МЕСТНОГО САМОУПРАВЛЕНИЯ В РФ»,  
РАЗВИТИЕ РЕГИОНАЛЬНОГО ЗАКОНОДАТЕЛЬСТВА В ОБЛАСТИ ОБРАЗОВАНИЯ**

**РАБОТЫ ПО ЭКОНОМИКЕ ОБЩЕГО ОБРАЗОВАНИЯ: Е САБУРОВ, Н. ТИПЕНКО,  
М. АГРАНОВИЧ, Т. КЛЯЧКО, Я. КУЗЬМИНОВ, Л. ЯКОБСОН, С. БЕЛЯКОВ, Е. КОГАН,  
В. ПРУДНИКОВА, М. МУСАРСКИЙ, В. ЛИВШИЦ, М. ЛЕВИЦКИЙ, А. ВИФЛЕЕМСКИЙ,  
И. РОЖДЕСТВЕНСКАЯ И ДРУГИЕ...**

**ФАКТИЧЕСКИ ШКОЛЫ НЕ ИМЕЛИ СТАТУСА ЮРИДИЧЕСКОГО ЛИЦА,  
НЕ ВЕЛИ НАЛОГОВОГО И БУХГАЛТЕРСКОГО УЧЕТА,  
НЕ ИМЕЛИ СВОЕГО РАСЧЕТНОГО СЧЕТА,  
ОБСЛУЖИВАЛИСЬ В ЦЕНТРАЛИЗОВАННОЙ БУХГАЛТЕРИИ ПО ЕДИНЫМ ВЕДОМОСТЯМ НА  
ВЫПЛАТУ ЗАРАБОТНОЙ ПЛАТЫ ВСЕМ УЧИТЕЛЯМ ВСЕХ ШКОЛ МУНИЦИПАЛИТЕТА**

# 10 лет спустя

# Базовые принципы и тенденции изменения расходных полномочий бюджетов разного уровня

**Программа развития бюджетного федерализма** в Российской Федерации на период до 2005 года – одобрена Пост Прав РФ 15 августа 2001

**Концепция модернизации российского образования** на период до 2010 года – утверждена распоряжением Прав РФ 29 декабря 2001

**Критерии разграничения расходных полномочий по Программе развития бюджетного федерализма:**

1. **Субсидиарность:** максимальная близость органов власти, реализующих расходные полномочия к потребителям бюджетных услуг
2. **Территориальное соответствие:** максимальное совпадение территориальной юрисдикции органа власти, реализующего расходные полномочия, и зоны потребления бюджетных услуг
3. **Внешние эффекты:** чем выше заинтересованность общества в реализации расходных полномочий, тем за более высоким уровнем власти они должны закрепляться
4. **Эффект территориальной дифференциации:** чем выше региональные и местные различия в производстве и потреблении бюджетных услуг, тем на более низких уровнях бюджетной системы они должны предоставляться
5. **Эффект масштаба:** концентрация бюджетных расходов способствует экономии бюджетных средств

# Противоречия Программы бюджетного федерализма и Концепции модернизации Российского образования

**Программа бюджетного федерализма выделила 3 вида расходных полномочий:**

- нормативное правовое регулирование
- обеспечение средствами
- финансирование конкретной общественной услуги

**Дошкольное образование** – все три вида расходных полномочий были закреплены за муниципальным уровнем

**Общее образование** – в Программе были содержательно разбиты на два вида

- Поддержание системы, т.е. текущее функционирование общеобразовательных учреждений
- Программы развития

**Поддержание системы**

- Нормативно-правовое регулирование – 3 уровня: федерация, регионы и муниципалитеты
- Обеспечение средствами и финансирование – за муниципалитетами

**Программы развития**

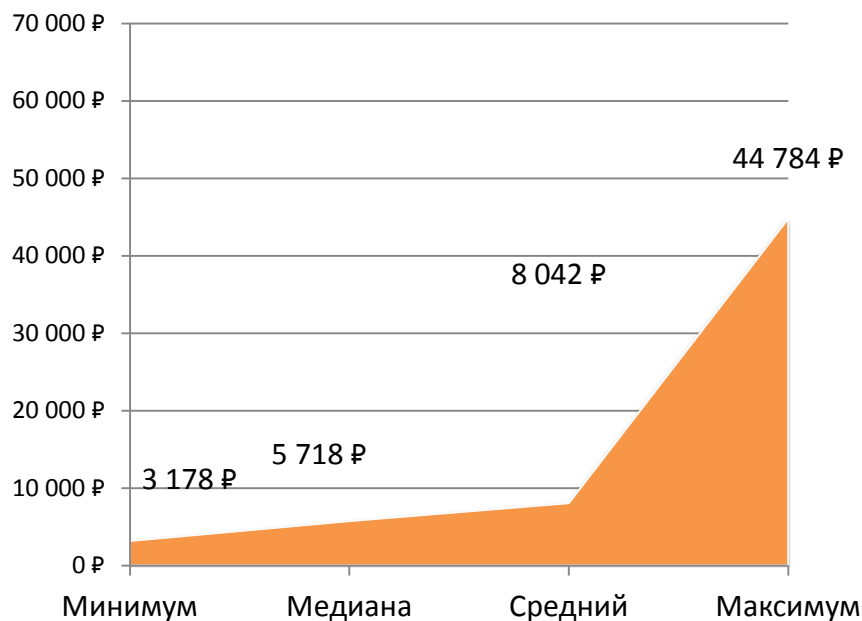
- Все три вида расходных полномочий – 3 уровня: федерация, регионы и муниципалитеты

**В Концепцию модернизации Российского образования среди первоочередных мер включены:**

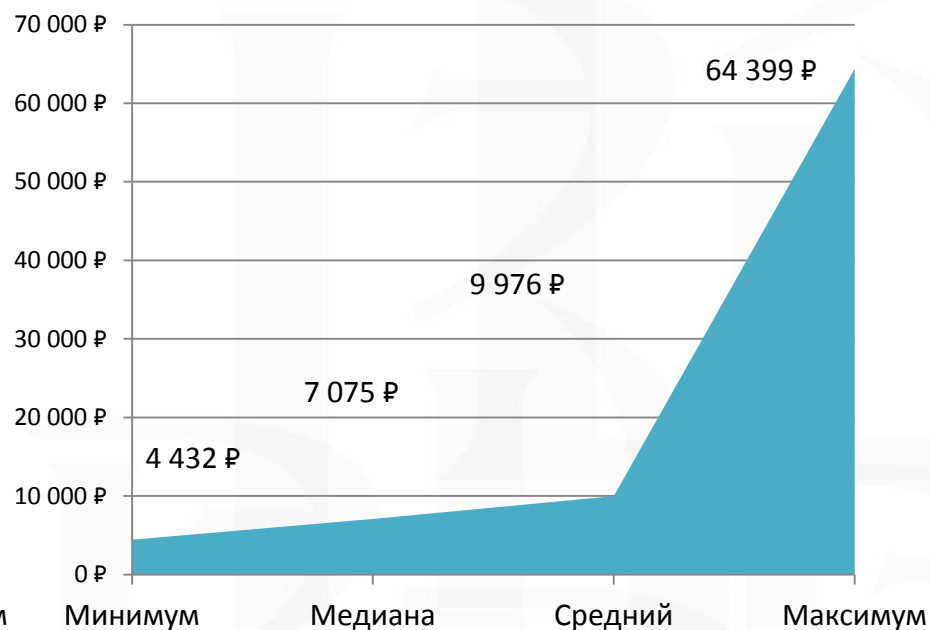
- Придание муниципальным учреждениям общего образования статуса государственных образовательных учреждений путем передачи их в ведение субъектов РФ
- Передача на уровень субъекта РФ оплаты труда работников общеобразовательных учреждений

## Дифференциация в финансировании образования на региональном уровне

Уровень расходов на 1 учащегося, 2000 г.



Уровень расходов на 1 учащегося, 2001 г.



**14,5 раз** — дифференциация расходов на 1 учащегося в 2001 г. (14 раз — в 2000 г.)

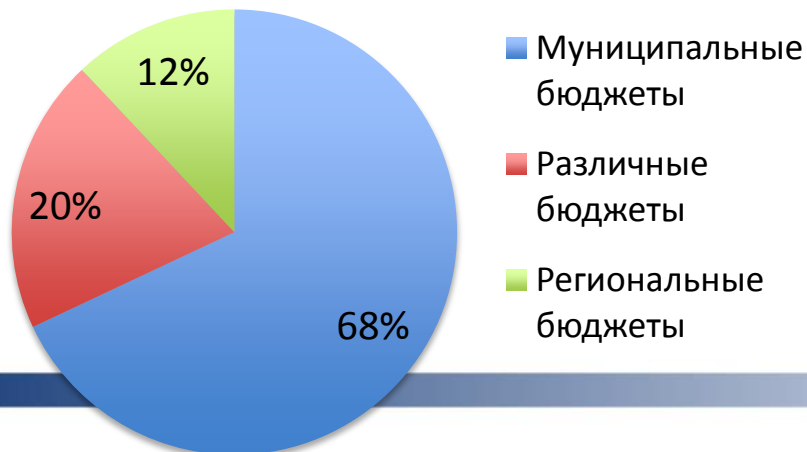
**7,5 раз** — дифференциация расходов с учетом региональных коэффициентов в 2001 г. (8,5 раз — в 2000 г.)

# Исследование отношения региональных и муниципальных представителей органов управления образования к передаче оплаты труда на уровень субъектов РФ, 2002 г. Рук. И. Абанкина

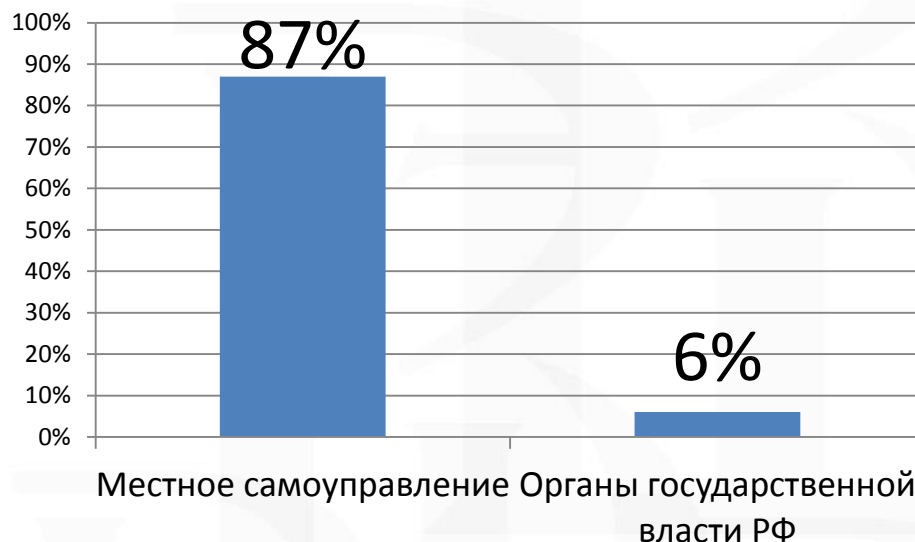
Респонденты (всего — 374,  
7 федеральных округов):



Источники финансирования  
общеобразовательных учреждений:



Субъект управления  
общеобразовательными учреждениями



Статьи задолженности перед общеобразовательными учреждениями:

- По коммунальным платежам (отметили 60% респондентов)
- Прочие: методическая литература и ремонт.

**Только в 28% случаев задолженность отсутствует.**



## Исследование отношения региональных и муниципальных представителей органов управления образования к передаче оплаты труда на уровень субъектов РФ, 2002 г.

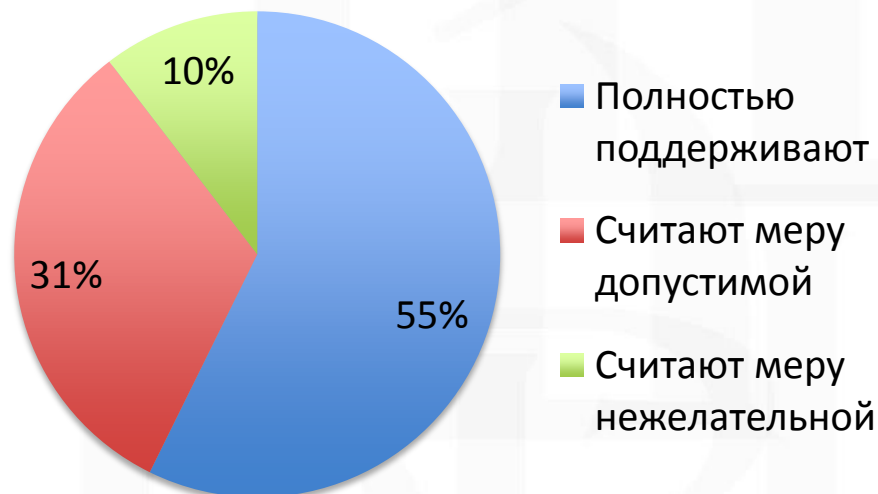
**28%** общеобразовательных учреждений оказывают платные услуги (источник дополнительных средств).

**~50%** — в Северо-Западном федеральном округе.

**22%** региональных и муниципальных управленцев ощущают существенную прибавку к бюджетному финансированию

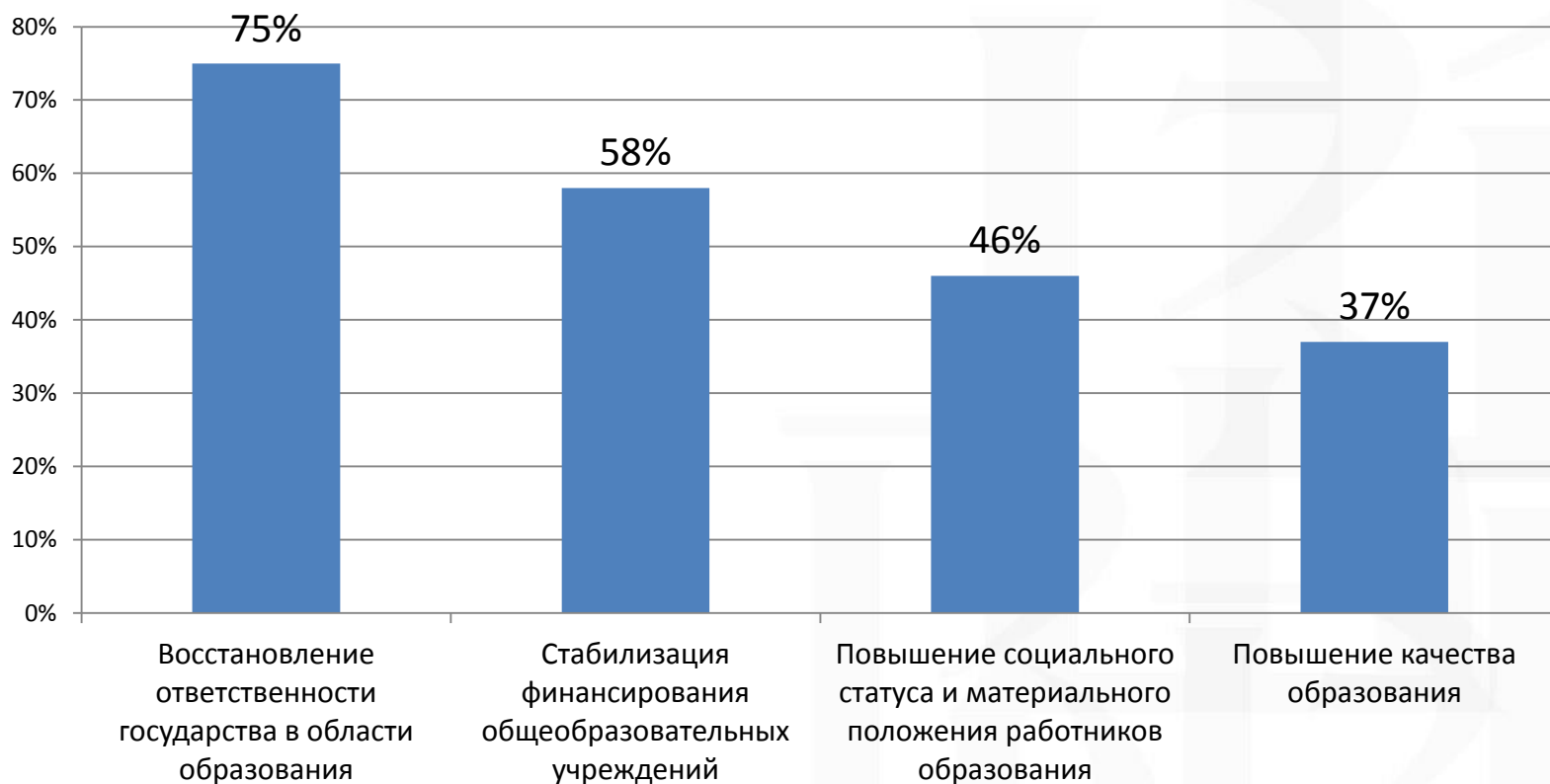
**~50%** — в Северо-Западном федеральном округе.

Отношение к передаче оплаты труда и обеспечения общеобразовательных учреждений на уровень субъектов РФ



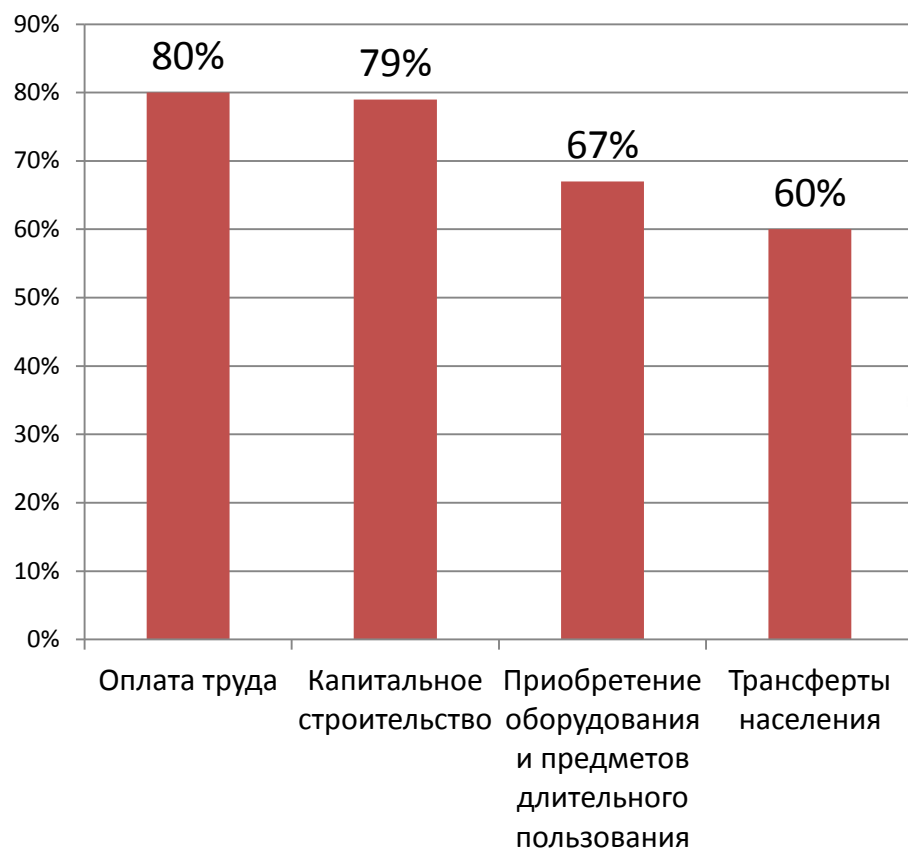
## Исследование отношения региональных и муниципальных представителей органов управления образования к передаче оплаты труда на уровень субъектов РФ, 2002 г.

Эффект от передачи оплаты труда и обеспечения общеобразовательных учреждений на уровень субъектов РФ, по мнению респондентов исследования



## Исследование отношения региональных и муниципальных представителей органов управления образования к передаче оплаты труда на уровень субъектов РФ, 2002 г.

Статьи расходов в сфере образования, которые **следует передать на уровень субъекта РФ**



Статьи расходов в сфере образования, которые **следует оставить на уровне местного самоуправления**

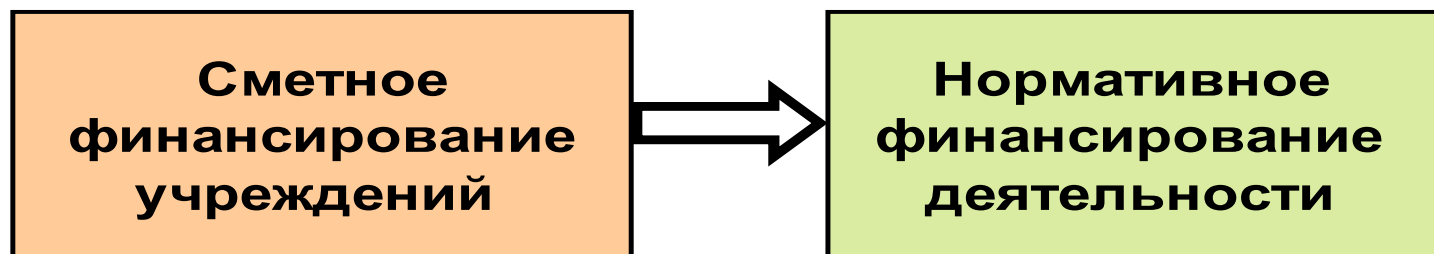


## Институциональное развитие: переход на новые механизмы финансового обеспечения реализации образовательных программ

**Получение практически всеми школами статуса юридического лица, самостоятельный налоговый и бухгалтерский учет, финансирование учреждений по смете, утверждаемой учредителем, открытие счетов, отчетность**

- 2004** – Доклад Т.А. Голиковой о реструктуризации бюджетного сектора
- 2006** – Федеральный закон об автономных учреждениях
- 2007** – изменения и дополнения в Бюджетный кодекс РФ (63-ФЗ)
- 2007-2009** – Комплексный проект модернизации общего образования, в том числе переход на нормативное подушевое финансирование и новую систему оплаты труда педагогов
- 2010** – федеральный закон № 83-ФЗ: введение казенных, бюджетных и автономных учреждений

## Модернизация подходов к системе текущего финансирования учреждений образования



**Результат - прозрачная конкуренция**

Задачи - переход на финансирование в форме субсидии для выполнения задания учредителя на оказание услуг и выполнение работ на основе соглашения, подписанного учредителем и образовательным учреждением

Модели финансирования опираются на разные виды финансовой поддержки, в том числе нормативное подушевое финансирование, программно-целевое финансирование, грантовое финансирование, финансирование государственного/муниципального задания.

## Социальные гарантии

## Эффективность



**Казанские учреждения**

**Финансирование по смете, утверждённой учредителем**



**УЧРЕДИТЕЛИ**

Разработка и внедрение механизмов, критериев и инструментария для независимой оценки и государственного контроля качества, эффективности деятельности образовательных организаций, индивидуальных предпринимателей



**Автономные учреждения – финансирование деятельности в форме субсидии на основе соглашения. Поддержка Программы развития**



Внедрение системы выявления и учета достижений детей в образовании, а также результатов, отражающих их социальную активность, общественную (в том числе, волонтерскую) деятельность

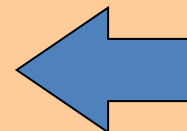


**Бюджетные учреждения**



**финансирование деятельности в форме субсидии на основе соглашения. Поддержка Программы развития**

**спрос на образовательные услуги со стороны потребителя  
Организация регулярных исследований**



**спрос**

20 лет спустя

## Конкурентоспособность в образовании

Кто способен справиться с задачами развития образования?



Образовательные учреждения?  
Региональные органы власти?  
Общественные организации?  
Органы контроля и надзора?

?

Институциональный выбор

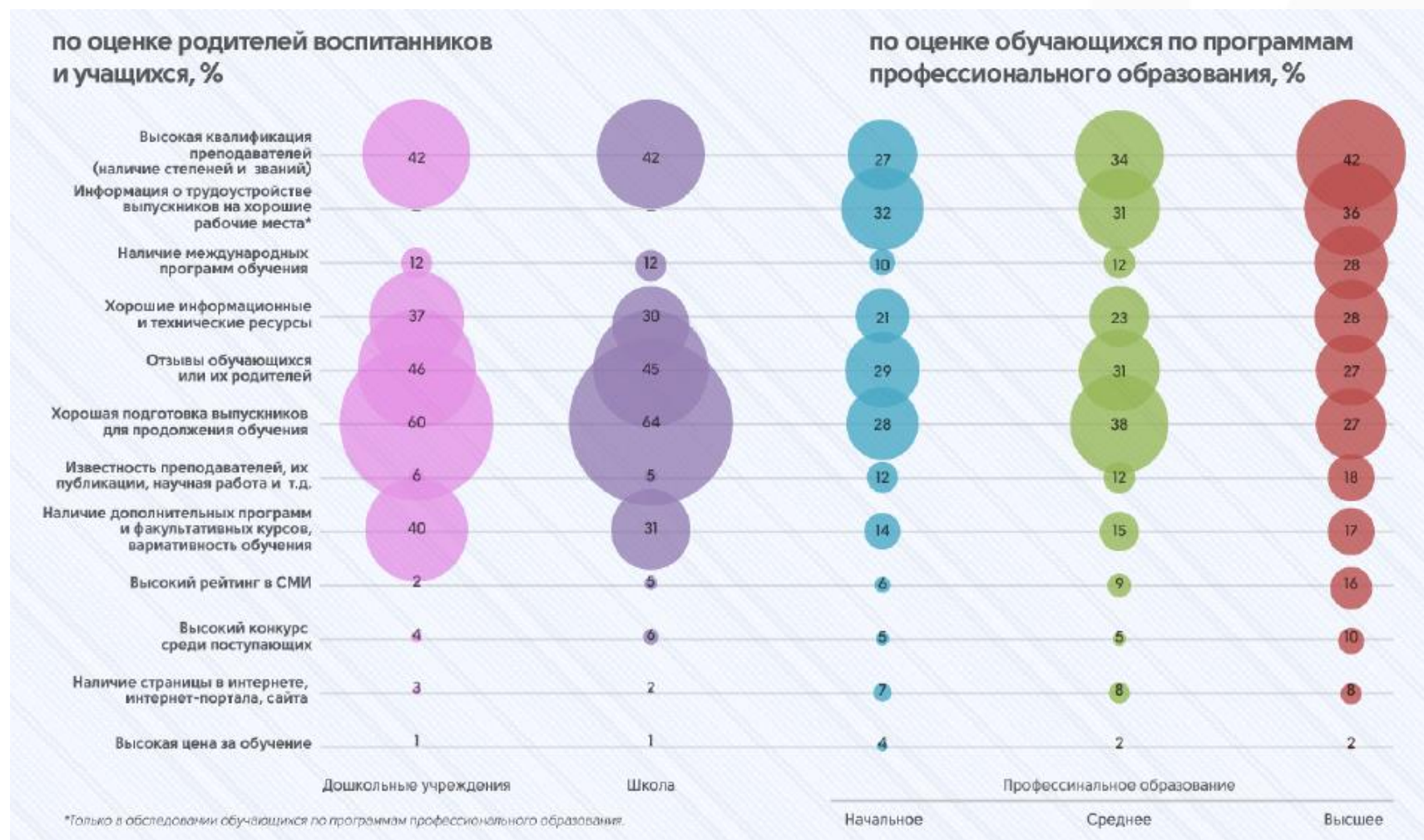
Опора на бюрократию или лидерство

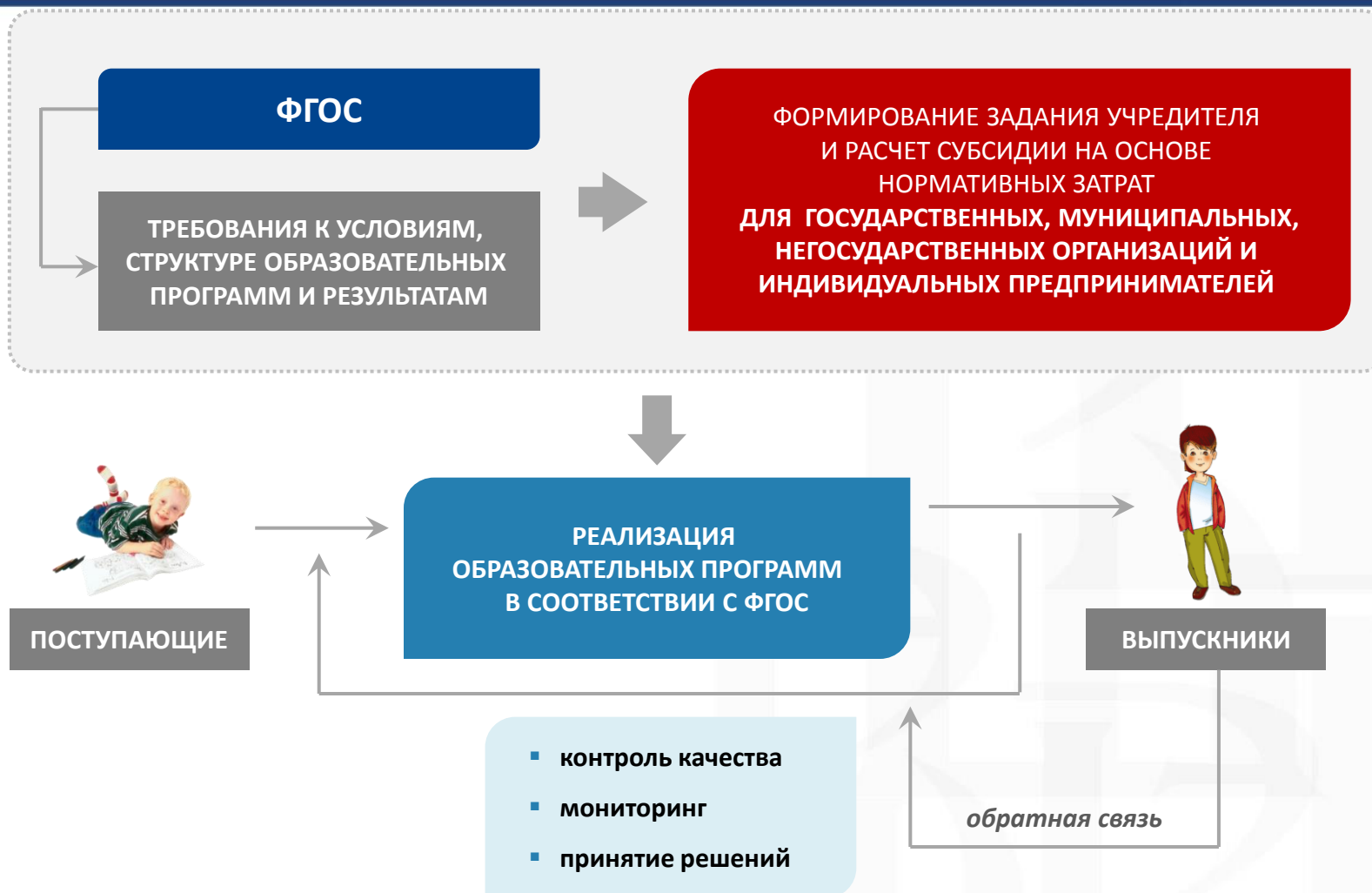
Ручное управление или автономия

Экономическая эффективность или социальная справедливость



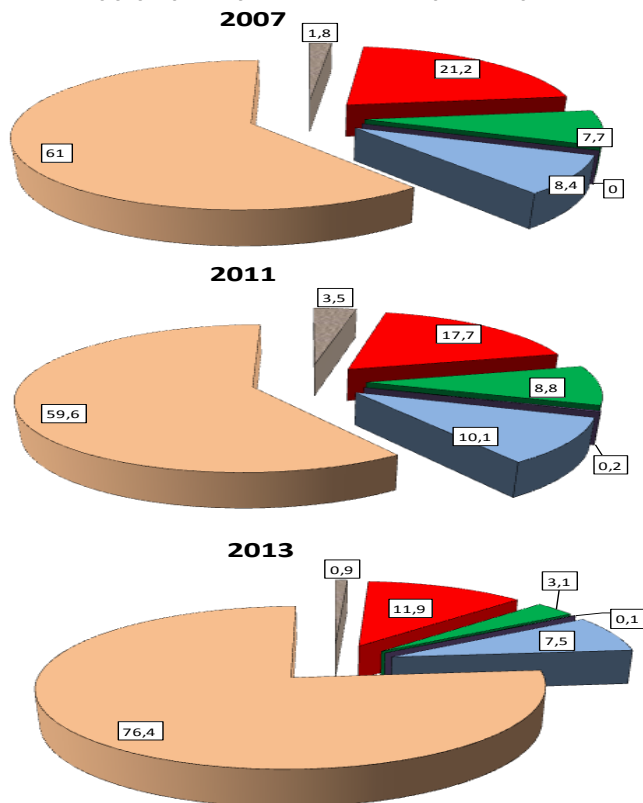
# КРИТЕРИИ КАЧЕСТВА ОБРАЗОВАНИЯ СО СТОРОНЫ ОБУЧАЮЩИХСЯ И РОДИТЕЛЕЙ на основе Мониторинга экономики образования, проводимого НИУ ВШЭ, 2014 г.





# Позитивные сдвиги: изменение мотивации педагогов в дошкольном образовании

«Хотели бы вы перейти с работы в данном учебном заведении на какую-либо другую работу, или вообще перестать работать?»

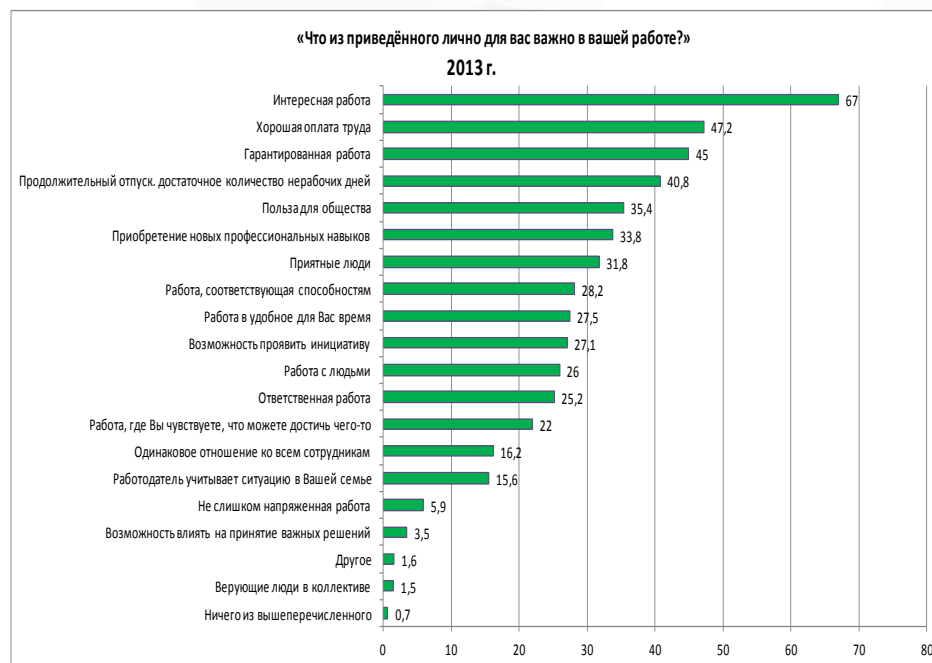


- 1. Да, уже ищите (нашли) другое место работы
- 2. Хотели бы найти другую работу, но пока не предпринимаю никаких действий
- 3. Хотели бы перейти на другое место работы, но не думаете, что сможете найти
- 4. Хотели бы уйти из этого учебного заведения и сосредоточиться на своей основной работе
- 5. Хотели бы вообще перестать работать (заниматься домашним хозяйством, выйти на пенсию и т.д.)
- 6. Нет, не хотели бы уходить с данной работы

Важность работы в дошкольном образовательном учреждении:  
ответы на вопросы по теме анкеты

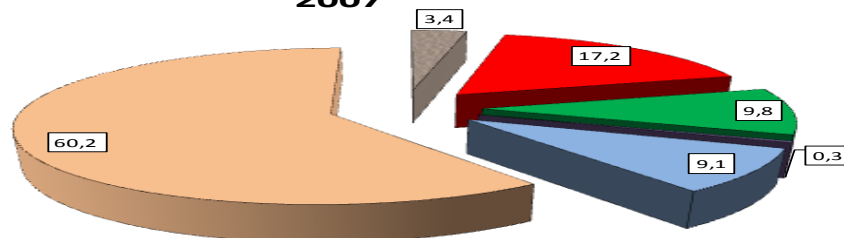
«Что из приведенного лично для вас важно в вашей работе?»

По результатам Мониторинга экономики образования, проводимого НИУ ВШЭ

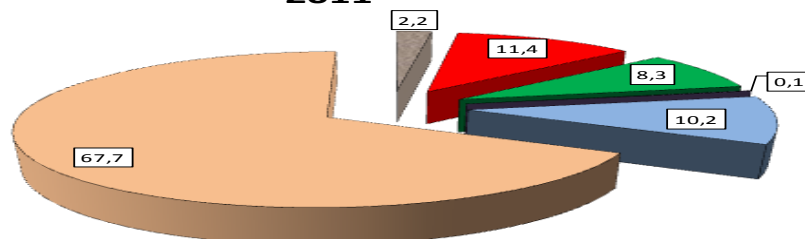


«Хотели бы вы перейти с работы в данном учебном заведении на какую-либо другую работу, или вообще перестать работать?»

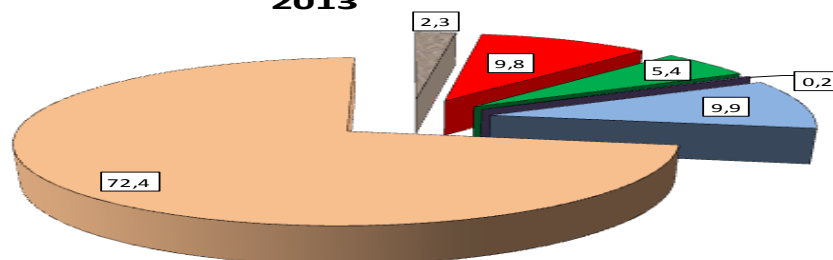
2007



2011



2013



- 1. Да, уже ищите (нашли) другое место работы
- 2. Хотели бы найти другую работу, но пока не предпринимаю никаких действий
- 3. Хотели бы перейти на другое место работы, но не думаете, что сможете найти
- 4. Хотели бы уйти из этого учебного заведения и сосредоточиться на своей основной работе
- 5. Хотели бы вообще перестать работать (заниматься домашним хозяйством, выйти на пенсию и т.д.)
- 6. Нет, не хотели бы уходить с данной работы

## Реализация нормативного подушевого финансирования в субъектах РФ. Основа для расчета норматива - определение потребности в педагогическом персонале

**Анализ региональных нормативных правовых актов показывает, что при определении нормативов финансового обеспечения муниципальных общеобразовательных организаций:**

**напрямую учитывают целевую среднюю заработную плату по региону** в качестве показателя оплаты труда педагогических работников 9 субъектов Российской Федерации: Амурская, Иркутская, Калининградская, Сахалинская, Смоленская и Тульская области, Республики Адыгея, Коми и Северная Осетия – Алания;

**коэффициенты доведения оклада педагогических работников до средней заработной платы** используются в 10 субъектах Российской Федерации: Ставропольский край, Архангельская, Владимирская, Волгоградская, Ивановская, Костромская, Ленинградская, Мурманская и Нижегородская области, Республика Дагестан;

**в 8-ми субъектах** Российской Федерации **используется несколько коэффициентов**, напрямую ненаправленных на доведение оклада до средней заработной платы, но произведение которых, со значительной вероятностью, может обеспечить указанное доведение: Камчатский и Красноярский края, Калужская, Кемеровская, Свердловская, Тамбовская и Тверская области, Республика Мордовия;

**в Забайкальском крае** при расчете потребности в оплате труда педагогического персонала **используется произведение средней** сложившейся заработной платы педагогических работников общеобразовательных организаций **и коэффициента ее доведения** до целевой заработной платы;

**в 18-ти субъектах Российской Федерации** при расчете норматива финансирования реализации образовательных программ в муниципальных общеобразовательных организациях требование части 3 статьи 99 273-ФЗ **не соблюдается**: Пермский, Приморский и Хабаровский края, Московская, Омская, Пензенская, Псковская, Рязанская, Саратовская, Томская и Ульяновская области, Республики Алтай, Башкортостан, Ингушетия, Татарстан и Тыва, Удмуртская Республика, Чувашская Республика – Чувашия.

## Расчеты оплаты труда непедагогического персонала в нормативе:

**Анализ региональных нормативных правовых актов показывает, что при определении нормативов финансового обеспечения муниципальных общеобразовательных организаций рассчитывают непедагогический персонал:**

отдельно в **8-ми субъектах Российской Федерации:** Ханты-Мансийский автономный округ, Владимирская, Кемеровская, Ленинградская, Омская и Тульская область, Республика Тыва, Удмуртская Республика;

коэффициент соотношения фондов оплаты труда педагогического и непедагогического персонала используется в **25-ти субъектах Российской Федерации:** Пермский, Приморский и Хабаровский края, Костромская, Липецкая, Московская, Мурманская, Нижегородская, Пензенская, Рязанская, Саратовская, Сахалинская, Смоленская, Тверская, Томская и Ульяновская области, Республики Адыгея, Алтай, Дагестан, Ингушетия, Коми, Мордовия, Северная Осетия - Алания и Татарстан, Чувашская Республика – Чувашия;

учитываются не все категории персонала, что приводит к занижению рассчитываемого норматива, в Псковской области и Ставропольском крае;

**не учитываются расходы на оплату труда непедагогического персонала,** что приводит к существенному занижению рассчитываемого норматива, в 4-х субъектах Российской Федерации: Красноярский край, Свердловская и Тамбовская области, Республика Башкортостан.



Проведенная оценка удельной стоимости необходимых **средств обучения** в расчете на одного обучающегося в год свидетельствует о **значительном снижении нормативов в данной части практически во всех субъектах Российской Федерации.**

В качестве исключений из общей практики могут быть приведены подходы к определению нормативов, используемые:

- в Сахалинской области: 8 000 рублей в год,
- в Ханты-Мансийском автономном округе: 4 406 рублей в год,
- Камчатском крае: 4034 рубля в год.

В данных регионах «недофинансирование» не носит столь существенного характера.

В остальных субъектах Российской Федерации в нормативах учитывается **не более четверти необходимых расходов на приобретение средств обучения для реализации образовательных программ, а в отдельных субъектах данная часть расходов организаций практически не финансируется.**

## Расчеты расходов на дополнительное профессиональное образование педагогических работников в нормативе:

При определении нормативов должны учитываться, в том числе, расходы на обеспечение **дополнительного профессионального образования педагогическим работникам.**

Проведенный анализ региональных нормативных правовых баз показывает, что **данное требование в большинстве случаев не выполняется.**

Так, при расчете нормативов на обеспечение прав детей на получение образования в муниципальных общеобразовательных организациях **отдельно определяется норматив на обеспечение ДПО для педагогов лишь в 6-ти субъектах Российской Федерации:** Архангельская, Кемеровская, Курганская, Омская, Пензенская и Сахалинская области, Республика Адыгея.

При этом достаточными с точки зрения реальных потребностей на обеспечение повышения квалификации педагогического персонала можно считать лишь **нормативы, установленные в Омской и Сахалинской областях.**



**Для малокомплектных и находящихся в труднодоступной местности муниципальных общеобразовательных организаций:**

не определяются отдельные нормативы в 19-ти субъектах Российской Федерации;

определяются повышенные нормативы и/или нормативы в расчете на один класс (класс-комплект) в 37-ми субъектах Российской Федерации;

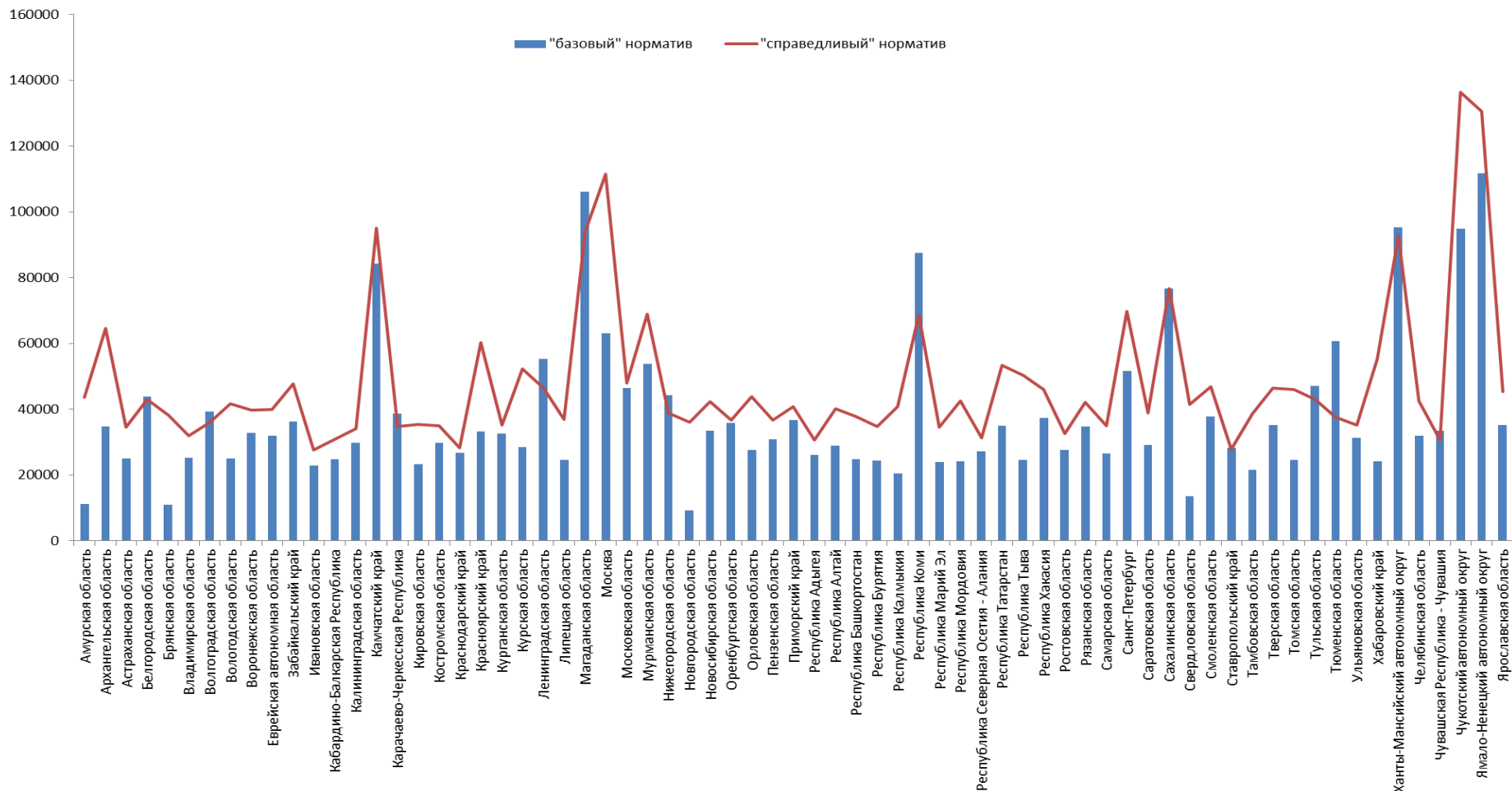
определяется финансирование в расчете на организацию и/или осуществляется финансирование реальных потребностей организаций и/или осуществляется дополнительное финансирование иными способами в 11 субъектах Российской Федерации.

### **ВЫВОД**

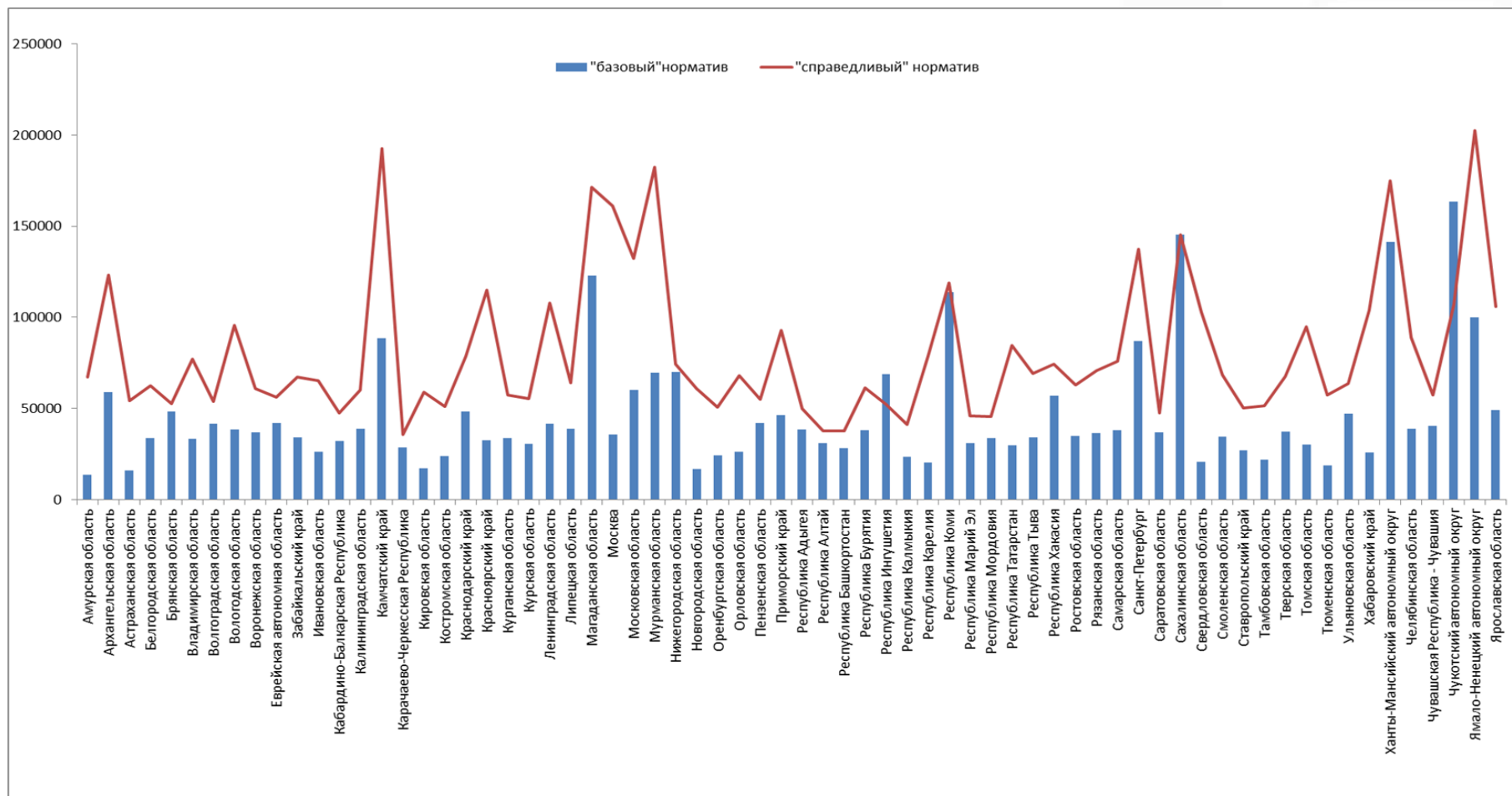
**Описанные недостатки определения нормативов обеспечения государственных гарантий реализации прав граждан на получение общего образования в муниципальных общеобразовательных организациях заключаются в игнорировании или не полном учете в соответствии с требованиями федерального законодательства отдельных категорий расходов, что предопределяет существенное недофинансирование прав детей на начальное общее, основное общее и среднее общее образования в соответствии с ФГОС.**

# Сопоставление «базового» и «справедливого» нормативов для общеобразовательных организаций

## Расчеты выполнены С.С. Славиным



# Сопоставление «базового» и «справедливого» нормативов для дошкольных организаций Расчеты выполнены С.С. Славиным

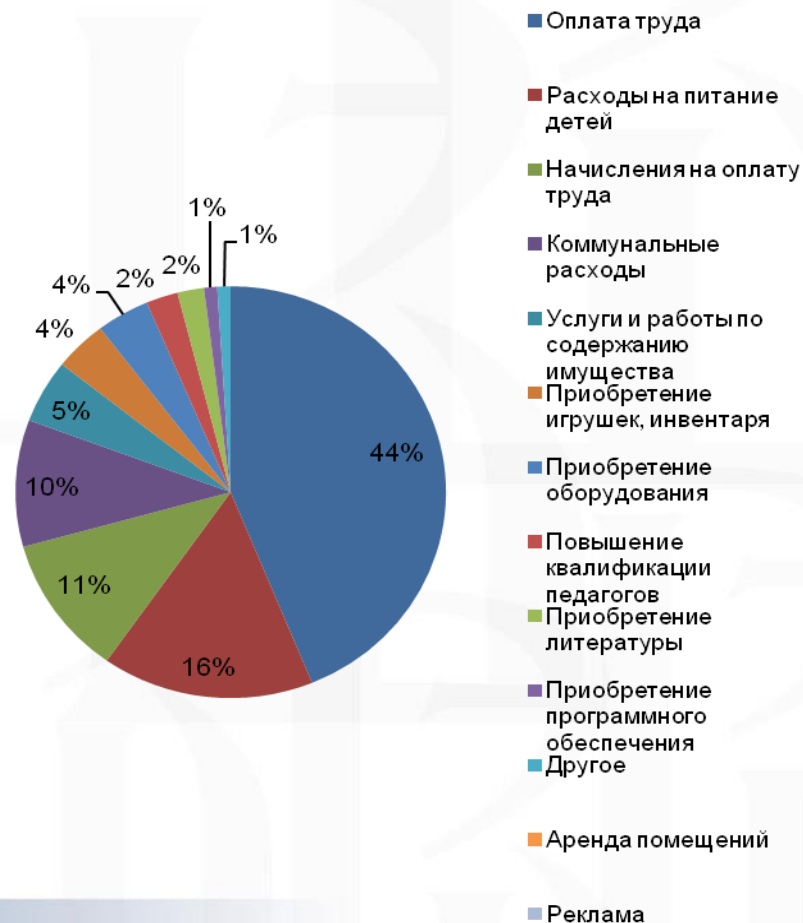


# Структура доходов и расходов детских садов по данным Мониторинга экономики образования (МЭО), проводимого НИУ ВШЭ в 2014/2015

## Структура доходов



## Структура расходов



# Ресурсная обеспеченность детских садов по данным Мониторинга экономики образования (МЭО), проводимого НИУ ВШЭ в 2014/2015



# Переход на нормативно-подушевое финансирование: сайт Минфина России (www.minfin.ru)

Минфин России :: Главная

www.minfin.ru/ru/performance/budget/nz\_foiv/

Минфин России  
Официальный сайт

О министерстве | Деятельность | Документы | Открытое министерство | Обращения граждан

Рус Eng

Методические рекомендации

**Постановление Правительства Российской Федерации** «О порядке формирования государственного задания на оказание государственных услуг (выполнение работ) в отношении федеральных государственных учреждений и финансового обеспечения выполнения государственного задания» (новая редакция), разработанное в соответствии со статьей 69.2 Бюджетного кодекса Российской Федерации

**Презентация** к совещанию 09.06.2015 по вопросу формирования ведомственных перечней государственных услуг (работ), проектов государственных заданий на оказание государственных услуг (выполнение работ) в отношении федеральных государственных учреждений, объемов финансового обеспечения выполнения государственных заданий и форм обоснований бюджетных ассигнований на предоставление субсидий федеральным государственным учреждениям на финансовое обеспечение государственного задания на 2016 год и на плановый период 2017 и 2018 годов

**Примерная форма акта** федерального органа исполнительной власти, осуществляющего функции по выработке государственной политики и нормативно-правовому регулированию в установленной сфере деятельности, по утверждению общих требований к определению нормативных затрат на оказание государственной (муниципальной) услуги, применяемых при расчете объема субсидии на финансовое обеспечение выполнения государственного (муниципального) задания на оказание государственных (муниципальных) услуг (выполнение работ) государственным (муниципальным) учреждением направлена письмом Минфина России от 18.05.2015 № 02-01-09/28324

**Методические рекомендации** по установлению общих требований к порядку расчета объема финансового обеспечения выполнения государственного (муниципального) задания на оказание государственных (муниципальных) услуг (выполнение работ) направлены письмом Минфина России от 01.10.2014 № 02-01-09/49180

Минфин России / Деятельность / Бюджет / Нормативные затраты. Методологическая поддержка ФОИВ

**БЮДЖЕТ**

Нормативные затраты.  
Методологическая поддержка  
ФОИВ

НАВИГАТОР

- НАЗАД
- Методические рекомендации
- Примеры расчета нормативных затрат
- Типовые вопросы и ответы
- Задать вопрос

**Нормативные затраты. Методологическая поддержка ФОИВ**

- Методические рекомендации
- Примеры расчета нормативных затрат
- Типовые вопросы и ответы
- Задать вопрос

В соответствии с положениями абзаца второго пункта 4 статьи 69.2 Бюджетного кодекса Российской Федерации федеральные органы исполнительной власти, осуществляющие функции по выработке государственной политики и нормативно-правовому регулированию в установленных сферах деятельности (далее – соответствующие федеральные органы исполнительной власти), должны утвердить **общие требования к порядку определения нормативных затрат на оказание государственных и муниципальных услуг**, применяемых при расчете объема субсидии на финансовое обеспечение выполнения государственного (муниципального) задания на оказание государственных (муниципальных) услуг (выполнение работ) (далее – Общие требования).

На основании Общих требований федеральные органы исполнительной власти, органы исполнительной власти субъекта Российской Федерации, органы местного самоуправления, осуществляющие функции и полномочия учредителя в отношении государственного учреждения, созданного Российской Федерацией или субъектом Российской Федерации, муниципального учреждения, созданного муниципальным образованием, в случае, если иное не установлено федеральными законами, нормативными правовыми актами Президента Российской Федерации или Правительства Российской Федерации (далее – органы, осуществляющие полномочия учредителя), должны определить нормативные затраты на оказание государственных и муниципальных услуг, а также нормативные затраты на содержание государственного и муниципального имущества.

Указанные положения будут применяться органами, осуществляющими полномочия

Примеры расчета нормативных затрат

Всего документов: 2

Представление:

Документ	Документ
от 19.08.2015	от 09.06.2015
Пример расчета базового норматива затрат (услуга спортивной подготовки по олимпийским видам спорта - хоккей)	Пример расчета нормативных затрат (услуга по библиотечному обслуживанию)
Дата публикации: 19.08.2015	Дата публикации: 09.06.2015
Скачать rar, 228.45 кБ	Скачать rar, 127.84 кБ
Посмотреть	Посмотреть



# Базовые (отраслевые) и ведомственные перечни услуг и работ в дополнительном образовании



# Последовательность шагов при переходе на нормативно-подушное финансирование в образовании в новых условиях

Шаг 1

- Приведение базовых (отраслевых) перечней государственных и муниципальных услуг и работ в субъектах РФ и муниципалитетах в соответствие с полномочиями в области образования

Шаг 2

- Установление порядок расчета нормативных затрат с соблюдением **Общих требований к определению нормативных затрат на оказание государственных (муниципальных) услуг**

Шаг 3

- Установление порядка расчета субсидии на финансовое обеспечение выполнения государственного (муниципального) задания для государственных (муниципальных) учреждений.

Шаг 4

- Проведение расчетов нормативных затраты на оказание государственных(муниципальных) услуг в сфере образования по общеобразовательным и общеразвивающим программам, которые определяются с соблюдением **Общих требований**, установленных МОН.
- **Общие требования** определяют стоимость единицы услуги на основании:
  - базовых нормативных затрат;
  - корректирующих коэффициентов (территориальных и отраслевых).

Шаг 5

- Установление территориальных коэффициентов к базовым нормативам с учетом специфики региона и муниципалитетов.



# Единый подход к определению нормативных затрат на оказание государственных (муниципальных) услуг

Постановление Правительства РФ N640 от 26.06.2015

Объем финансового обеспечения выполнения государственного задания

$$R = \sum N_i \times V_i + \sum N_w - \sum P_i \times V_i + N^{УН} + N^{СИ}$$

$N_i$  - нормативные затраты на оказание  $i$ -й государственной услуги, включенной в ведомственный перечень

$V_i$  - объем  $i$ -й государственной услуги, установленной государственным заданием

$N_w$  - нормативные затраты на выполнение  $w$ -й работы, включенной в ведомственный перечень

$P_i$  - размер платы (тариф и цена) за оказание  $i$ -й государственной услуги, установленный государственным заданием

$N^{УН}$  - затраты на уплату налогов, в качестве объекта налогообложения по которым признается имущество учреждения

$N^{СУ}$  - затраты на содержание неиспользуемого для выполнения государственного задания имущества



# Порядок расчета нормативных затрат на оказание государственной услуги и на выполнение работ

## Постановление Правительства РФ N640 от 26.06.2015

**БАЗОВЫЙ НОРМАТИВ ЗАТРАТ НА ОКАЗАНИЕ ГОСУДАРСТВЕННОЙ УСЛУГИ СОСТОИТ:**

**ИЗ ЗАТРАТ НА ОКАЗАНИЕ ГОСУДАРСТВЕННОЙ УСЛУГИ  $N_{\text{непоср.}}^{\text{ибаз}}$**

**$N_{\text{от1}}^{\text{ибаз}}$**  – затраты на оплату труда с начислениями на выплаты по оплате труда работников

**$n_{\text{от1}}^{\text{от}}$**  – норма рабочего времени, затрачиваемого d-ым специалистом на оказание i-ой госуслуги

**$R_{\text{от1}}^{\text{от}}$**  – повременная (часовая) ставка d-ого специалиста, связанная с оказанием i-ой госуслуги

**$N_{\text{м3}}^{\text{ибаз}}$**  – затраты на приобретение материальных запасов и особо ценного движимого имущества

**$n_{\text{м3}}^{\text{м}}$**  – норма k-ого вида материального запаса, связанная с оказанием i-ой госуслуги

**$R_{\text{м3}}^{\text{м}}$**  – стоимость k-ого вида материального запаса, связанная с оказанием i-ой госуслуги

**$T_{\text{м3}}^{\text{м}}$**  – срок использования k-ого вида материального запаса

**$N_{\text{инз}}^{\text{ибаз}}$**  – иные затраты по видам ресурсов, связанные с оказанием i-ой государственной услуги

**ИЗ ЗАТРАТ НА ОБЩЕХОЗЯЙСТВЕННЫЕ НУЖДЫ  $N_{\text{общ}}^{\text{ибаз}}$**

**$N_{\text{ку}}^{\text{ибаз}}$**  – затраты на коммунальные услуги для i-ой госуслуги

**$N_{\text{сни}}^{\text{ибаз}}$**  – затраты на содержание недвижимого имущества для выполнения госзадания

**$N_{\text{соци}}^{\text{ибаз}}$**  – затраты на содержание ценного движимого имущества для выполнения госзадания

**$N_{\text{ус}}^{\text{ибаз}}$**  – затраты на приобретение услуг связи для i-ой госуслуги

**$N_{\text{ту}}^{\text{ибаз}}$**  – затраты на приобретение транспортных услуг для i-ой госуслуги

**$N_{\text{от2}}^{\text{от2}}$**  – затраты на оплату труда с начислениями работников, которые не принимают непосредственного участия в оказании i-ой госуслуги

**$N_{\text{пнз}}^{\text{ибаз}}$**  – затраты на прочие общехозяйственные нужды на оказание i-ой госуслуги

**КОРРЕКТИРУЮЩИЕ ТЕРРИТОРИАЛЬНЫЕ И ОТРАСЛЕВЫЕ КОЭФФИЦИЕНТЫ**

**$K_{\text{отр}}$**  – отраслевой корректирующий коэффициент учитывает показатели отраслевой специфики, с учетом показателей качества госуслуги

Утверждается федеральным органом исполнительной власти, осуществляющим функции по выработке государственной политики и нормативно-правовому регулированию в установленной сфере деятельности

**$K_{\text{тер}}$**  – территориальный корректирующий коэффициент включает коэффициент на оплату труда с начислениями коэффициент на коммунальные услуги и на содержание недвижимого имущества

Утверждается органом, осуществляющим функции и полномочия учредителя с учетом условий территориальных особенностей и составом имущественного комплекса, необходимого для выполнения государственного задания

**НОРМАТИВНЫЕ ЗАТРАТЫ НА ВЫПОЛНЕНИЕ РАБОТЫ – на единицу объема работы**

**$N_{\text{от1}}^{\text{от1}}$**  – затраты на оплату труда с начислениями работников, непосредственно связанных с выполнением j-ой работы, включая АУП, в случаях, установленных стандартами услуги

**$N_{\text{м3}}^{\text{м3}}$**  – затраты на приобретение материальных запасов и особо ценного движимого имущества, потребляемых в процессе выполнения j-ой работы

**$N_{\text{инз}}^{\text{инз}}$**  – затраты на иные расходы, связанные с выполнением j-ой работы

**$N_{\text{ку}}^{\text{ку}}$**  – затраты на оплату коммунальных услуг, связанные с выполнением j-ой работы

**$N_{\text{сни}}^{\text{сни}}$**  – затраты на содержание недвижимого имущества для выполнения госзадания

**$N_{\text{соци}}^{\text{соци}}$**  – затраты на содержание ценного движимого имущества для выполнения госзадания

**$N_{\text{ус}}^{\text{ус}}$**  – затраты на приобретение услуг связи, связанные с выполнением j-ой работы

**$N_{\text{ту}}^{\text{ту}}$**  – затраты на приобретение транспортных услуг, связанные с выполнением j-ой работы

**$N_{\text{от2}}^{\text{от2}}$**  – затраты на оплату труда с начислениями работников, связанных с выполнением j-ой работы, включая АУП, в случаях, установленных стандартами услуги

**$N_{\text{пнз}}^{\text{пнз}}$**  – затраты на прочие общехозяйственные нужды, связанные с выполнением j-ой работы

# Базовые нормативы затрат на оказание i-ой государственной услуги

$$N_i = N_{i\text{баз}} \times K_{\text{отр}} \times K_{\text{тер}}$$

Отраслевой  
корректирующий  
коэффициент

Территориальный  
корректирующий  
коэффициент

Базовый норматив затрат на оказание i-ой государственной услуги

$$N_{i\text{баз}} = N_{i\text{баз}}^{\text{непоср}} + N_{i\text{баз}}^{\text{общ}}$$

Базовый норматив затрат, непосредственно связанных с оказанием i-ой государственной услуги

$$N_{i\text{баз}}^{\text{непоср}} = N_{i\text{баз}}^{\text{ОТ1}} + N_{i\text{баз}}^{\text{МЗ}} + N_{i\text{баз}}^{\text{ИНЗ}}$$

Затраты на оплату труда с начислениями на выплаты по оплате труда работников

Затраты на приобретение материальных запасов, потребляемых в процессе оказания i-ой государственной услуги

Иные затраты, связанные с оказанием i-ой государственной услуги

Базовый норматив затрат на общехозяйственные нужды на оказание i-ой государственной услуги

$$N_{i\text{баз}}^{\text{общ}} = N_{i\text{баз}}^{\text{КУ}} + N_{i\text{баз}}^{\text{СНИ}} + N_{i\text{баз}}^{\text{СОЦДИ}} + N_{i\text{баз}}^{\text{УС}} + N_{i\text{баз}}^{\text{ТУ}} + N_{i\text{баз}}^{\text{ОТ2}} + N_{i\text{баз}}^{\text{ПНЗ}}$$

Затраты на коммунальные услуги для i-ой госуслуги

Затраты на содержание недвижимого имущества для выполнения госзадания

Затраты на содержание ценного движимого имущества для выполнения госзадания

Затраты на приобретение услуг связи для i-ой госуслуги

Затраты на приобретение транспортных услуг для i-ой госуслуги

Затраты на оплату труда с начислениями работников, которые не принимают непосредственного участия в оказании i-ой госуслуги

Затраты на прочие общехозяйственные нужды на оказание i-ой госуслуги

# Базовые нормативы затрат на оплату труда с начислениями

Базовый норматив затрат, непосредственно связанных с оказанием i-ой государственной услуги

$$N_{i\text{баз}}^{\text{непоср}} = N_{i\text{баз}}^{\text{OT1}} + N_{i\text{баз}}^{\text{МЗ}} + N_{i\text{баз}}^{\text{ИНЗ}}$$

Затраты на оплату труда с начислениями на выплаты по оплате труда работников

$$N_{i\text{баз}}^{\text{OT1}} = \sum_d n_{id}^{\text{OT1}} \times R_{id}^{\text{OT1}}$$

$n_{id}^{\text{OT1}}$  - норма рабочего времени, затрачиваемое d-ым специалистом основного персонала на оказание i-ой государственной услуги

$R_{id}^{\text{OT1}}$  - размер повременной (часовой) оплаты труда (с учетом окладов, ставок з/п, компенсационных и стимулирующих выплат) с начислениями на выплаты по оплате труда d-ого работника, связанного с оказанием i-ой государственной услуги

**Размер повременной** (часовой, дневной, месячной, годовой) оплаты труда с начислениями на выплаты по оплате труда d-ого работника, непосредственно связанного с оказанием i-ой государственной услуги, определяется исходя из годового фонда оплаты труда и годового фонда рабочего времени указанного работника с учетом применяемого при обосновании бюджетных ассигнований на очередной финансовый год и плановый период темпа роста номинальной начисленной среднемесячной заработной платы на одного работника в соответствующем финансовом году, определяемого в соответствии с прогнозом социально-экономического развития, разрабатываемым согласно статье 173 Бюджетного кодекса Российской Федерации.

Годовой фонд оплаты труда и годового фонда рабочего времени d-ого работника, непосредственно связанного с оказанием i-ой государственной услуги, определяются в соответствии со значениями натуральных норм, применяемых согласно положениям пункта 8 настоящих Общих требований.

# Корректирующие коэффициенты к базовым нормативам затраты

$$N_i = N_{i\text{баз}} \times K_{\text{отр}} \times K_{\text{тер}}$$

Отраслевой  
корректирующий  
коэффициент

Территориальный корректирующий коэффициент

$$K_{\text{тер}} = \frac{N_{i\text{баз}}^{\text{от1}}}{N_{i\text{баз}}} K_{\text{тер}}^{\text{от}} + \left(1 - \frac{N_{i\text{баз}}^{\text{от1}}}{N_{i\text{баз}}}\right) K_{\text{тер}}^{\text{си}}$$

$K_{\text{тер}}^{\text{от}}$  – территориальный корректирующий коэффициент на оплату труда с начислениями на выплаты по оплате труда

$K_{\text{тер}}^{\text{си}}$  – территориальный корректирующий коэффициент на коммунальные услуги и на содержание недвижимого имущества

Рассчитывается к базовому нормативу затрат на оказание i-ой государственной услуги, исходя из соответствующих показателей, отражающих содержание государственной услуги и (или) условия (формы) оказания государственной услуги (показатели отраслевой спецификации) с указанием порядка расчета отраслевого корректирующего коэффициента

Рассчитывается как соотношение между -среднемесячной начисленной заработной платой в целом по экономике по субъекту Российской Федерации (федеральному округу, муниципальному образованию), на территории которого оказывается услуга, - и среднемесячной начисленной заработной платой в целом по экономике по субъекту Российской Федерации (федеральному округу, муниципальному образованию), данные по которому использовались для определения базового норматива затрат на оказание i-ой государственной услуги.

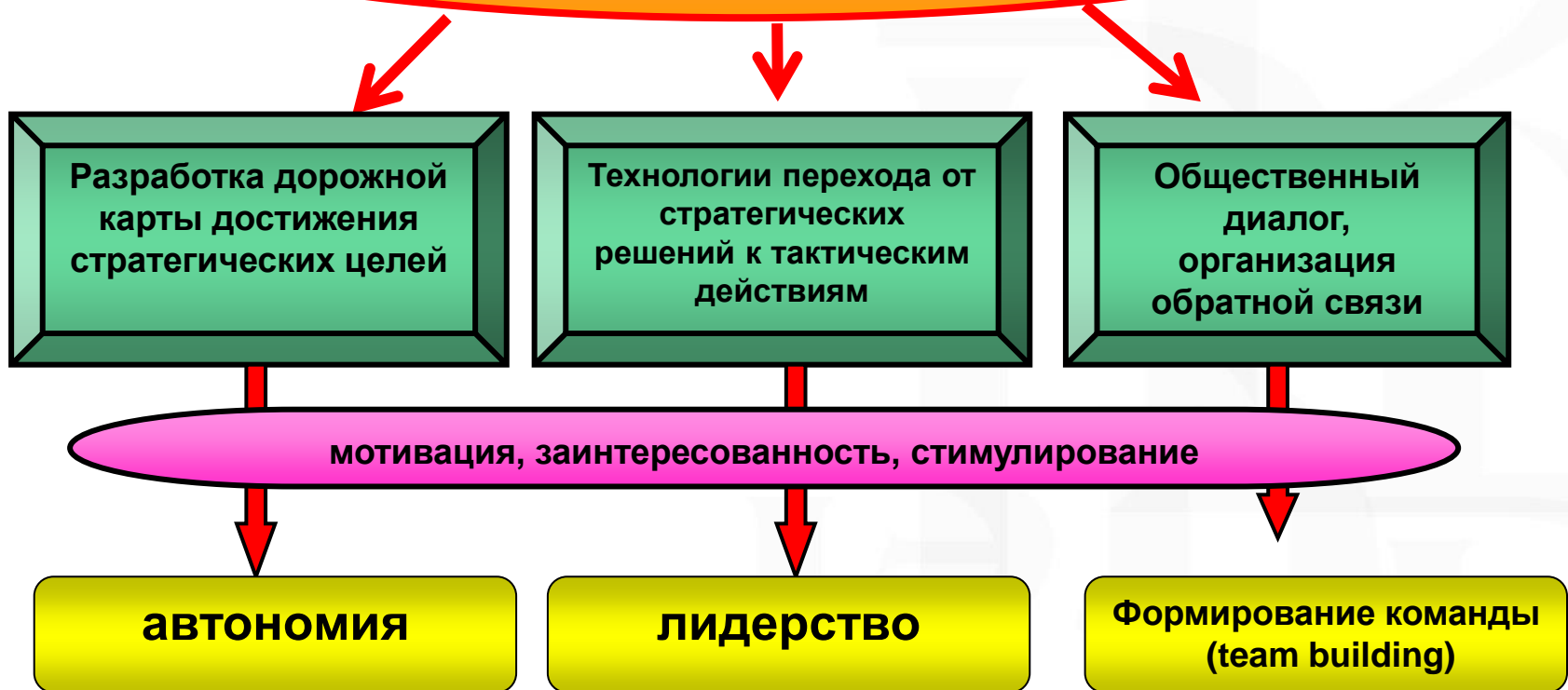
Рассчитывается как соотношение между - суммой затрат на коммунальные услуги и на содержание объектов недвижимого имущества, необходимого для выполнения государственного задания, определяемыми в соответствии с натуральными нормами, ценами и тарифами на данные услуги, в субъекте Российской Федерации (федеральном округе) и (или) муниципальном образовании, на территории которого оказывается услуга, - и суммой затрат на коммунальные услуги ( $N_{i\text{баз}}^{\text{ку}}$ ) и на содержание объектов недвижимого имущества, необходимого для выполнения государственного задания ( $N_{i\text{баз}}^{\text{си}}$ ), в субъекте Российской Федерации (федеральном округе, муниципальном образовании), данные по которому использовались для определения базового норматива затрат на оказание i-ой государственной услуги.

# Отраслевые корректирующие коэффициенты, отражающие объективные характеристики организаций и специфику оказываемых ими государственных услуг по реализации общеобразовательных и общеразвивающих программ





**Разработка и реализация  
стратегических решений  
в условиях экономики со-действия**



Ключевой принцип – поддержка выбора:  
индивидуализации образовательной траектории, вариативности

**Достигаем ли мы справедливости?**

# Спасибо за внимание!