



НАЦИОНАЛЬНЫЙ ИССЛЕДОВАТЕЛЬСКИЙ
УНИВЕРСИТЕТ

АКАДЕМИЧЕСКАЯ МОБИЛЬНОСТЬ ИНОСТРАННЫХ СТУДЕНТОВ В РОССИИ

ФАКТЫ ОБРАЗОВАНИЯ
Выпуск №7 (июль 2016 г.)

ВЫСШАЯ ШКОЛА ЭКОНОМИКИ НАЦИОНАЛЬНЫЙ ИССЛЕДОВАТЕЛЬСКИЙ УНИВЕРСИТЕТ

ИНСТИТУТ ОБРАЗОВАНИЯ

В серии «Факты образования» публикуются обработанные данные — как полученные из открытых и официальных источников, так и собранные в рамках собственных эмпирических исследований.

Задача серии — дать управленцам, политикам и всем, кто заинтересован в развитии образования, надежные факты для анализа, суждения и принятия решений. В серии не планируется публикация экспертных мнений. При этом выбор данных для анализа, как и способ их представления, отражает приоритеты образовательной политики.

Редакционный совет готов сотрудничать с органами управления образованием разных уровней, с исследователями образования в совместном поиске и представлении новых данных о системе образования. Мы уверены, что нельзя управлять такой гигантской и важной для миллионов граждан системой, какой является система образования, без надежной и доступной широкому кругу потребителей информации.

Председатель редакционного совета
серии «Факты образования» **Болотов В.А.**

Комитет по подготовке серии:

Заир-Бек С.И., к.п.н. — ответственный выпускающий редактор номера, **Рылько Е.Д.** — научный редактор, **Беликов А.А.**,
Шабалин А.И.

Рецензент **Малиновский С.С.**, к.п.н.

Выпуск подготовлен **Громовым А.Д.**, Лаборатория «Развитие университетов»

Все выпуски серии «Факты образования» представлены на сайте
Института образования НИУ ВШЭ: <http://ioe.hse.ru/factobr>



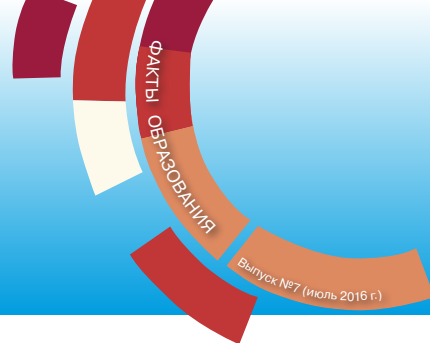
ВЫСШАЯ ШКОЛА ЭКОНОМИКИ
НАЦИОНАЛЬНЫЙ ИССЛЕДОВАТЕЛЬСКИЙ УНИВЕРСИТЕТ

ФАКТЫ ОБРАЗОВАНИЯ

Выпуск №7 (июль 2016 г.)

АКАДЕМИЧЕСКАЯ МОБИЛЬНОСТЬ ИНОСТРАННЫХ СТУДЕНТОВ В РОССИИ

Выпуск содержит статистические данные, характеризующие контингент иностранных студентов, которые обучаются в российских вузах. Он может быть интересен исследователям и широкому кругу практиков высшего образования — руководству вузов, сотрудникам органов государственного управления.



ВВЕДЕНИЕ

Глобализация и связанное с ней всемирное увеличение потоков студентов, принимающих участие в программах академической мобильности, привлекает в последние годы все больше внимания исследователей и практиков образования. При этом государственные органы власти в области высшего образования традиционно придают много значения привлечению иностранных студентов.

В данном номере собраны данные, которые дают представление о том, откуда, в какие регионы и, по возможности, с какой целью приезжают иностранные студенты. Контингент иностранных студентов рассматривается с точки зрения их географической принадлежности, формы обучения, источника финансирования, уровня образования. Приводятся данные по российским регионам, типам вузов и специальностям, лидирующих по количеству иностранных студентов.

В качестве источника данных по отдельным вузам были использованы информационно-аналитические материалы по результатам проведения мониторинга эффективности образовательных организаций высшего образования 2015 г. По Российской Федерации и ее субъектам были взяты данные за 2015 г. из единой информационной системы обеспечения деятельности Министерства образования и науки Российской Федерации.

Выпуск состоит из трех частей: «Основные характеристики потока иностранных студентов в Россию», «Распределение иностранных студентов по типам вузов» и «Региональное распределение иностранных студентов». Выпуск может быть интересен исследователям и широкому кругу практиков высшего образования.

ОСНОВНЫЕ ХАРАКТЕРИСТИКИ ПОТОКА ИНОСТРАННЫХ СТУДЕНТОВ В РОССИЮ

Состав контингента иностранных студентов в разрезе стран представляет интерес для анализа глобальных потоков студентов. Совокупная численность иностранных студентов в России на начало 2015/2016 академического года составила 237 538 человек (5% от общего числа студентов в Российской Федерации). Большая часть из них приходится на студентов из стран бывшего СССР (79% от числа иностранных студентов) (рис. 1).

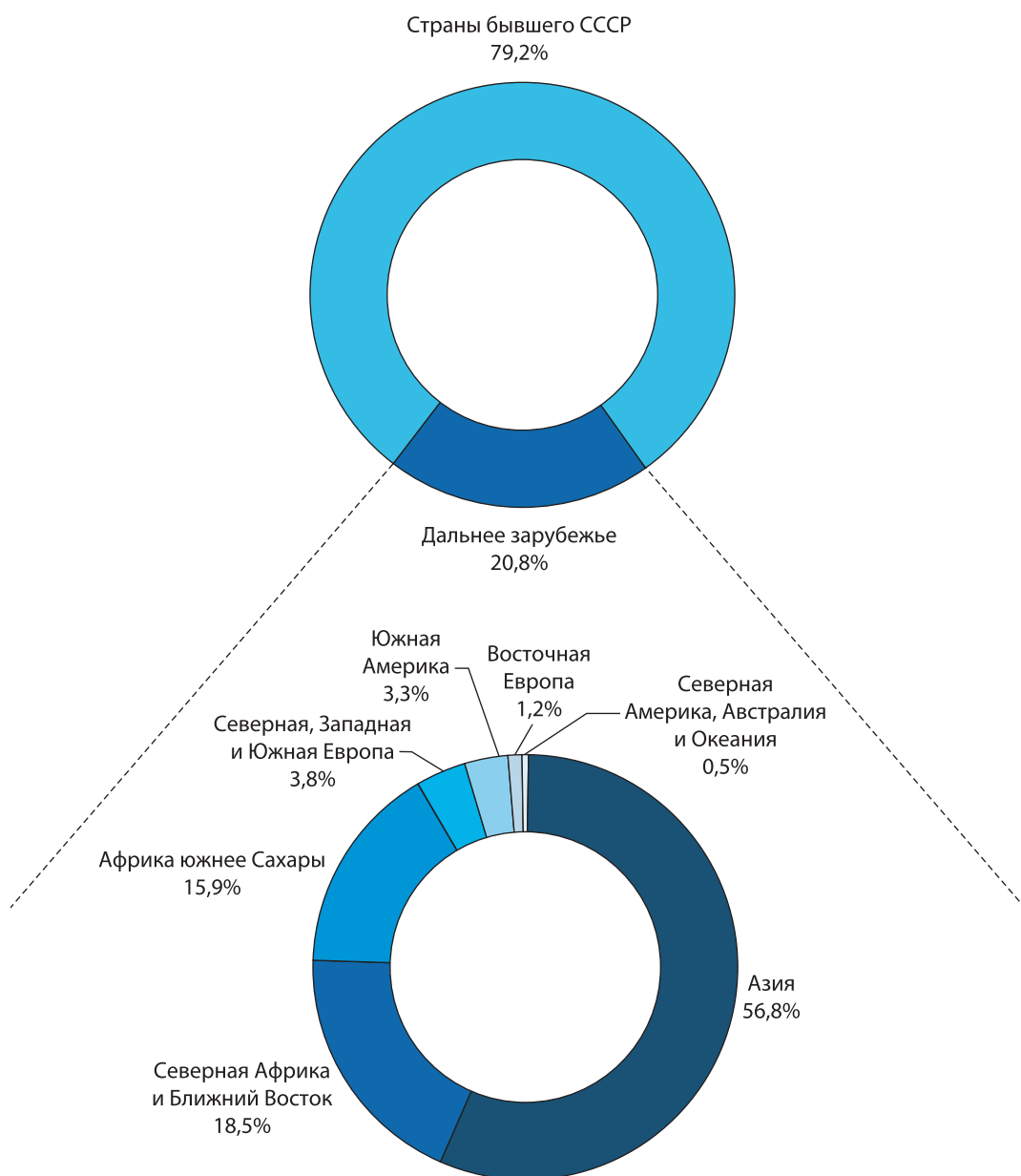
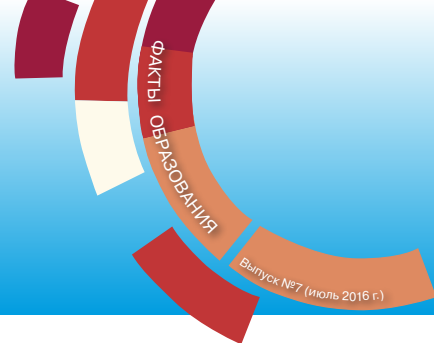


Рис. 1. Распределение численности иностранных студентов по группам стран и регионам мира, чел.



Из стран бывшего СССР наиболее представленными являются Казахстан (36% от общего числа студентов из бывших республик Советского Союза), Узбекистан (11%), Украина (11%), Туркменистан (9%), Беларусь (8%).

Наибольшее число иностранных студентов из стран, не входивших в состав СССР, прибывает из Азии (57% от числа студентов из таких стран), почти половина студентов из этого региона — выходцы из Китая. Следующий по представленности географический регион — Северная Африка и Ближний Восток (19%) (рис. 1). В России также обучается 4 958 лиц, не имеющих гражданства.

По числу выпускников вузов, завершивших обучение в течение 1950/1951–1985/1986 академических лет в Советском Союзе, лидируют восточноевропейские и балканские страны. Но поток из них резко сократился после распада социалистического лагеря. За ними следуют страны Азии, Африки, Ближнего Востока (рис. 2), являющиеся и сейчас главными «экспортерами» студентов в Россию. Итак, можно говорить о постоянстве отдельных потоков иностранных студентов.

Среди студентов из стран бывшего СССР заочная форма пользуется популярностью наравне с очной. Так, доля обучающихся на очной форме среди них составляет 54%, на заочной — 44%, на очно-заочной — 2%. Вместе с тем подавляющее большинство студентов из других стран обучается на очной форме (почти 98%).

На платных местах обучается 69% иностранных студентов (рис. 3). Иными словами, обучение иностранных граждан является дополнительным источником финансовых ресурсов для российской системы высшего образования.

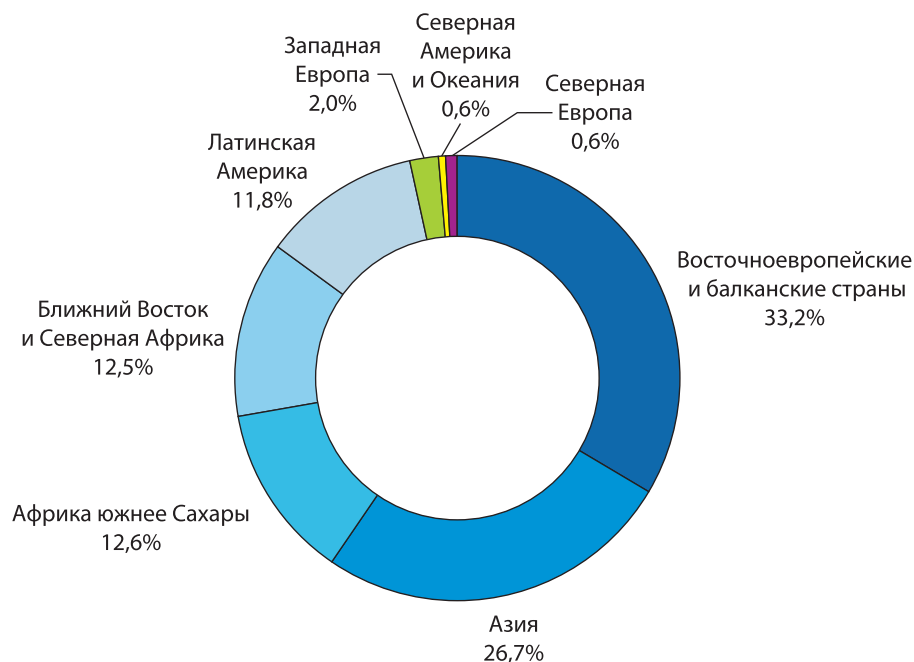


Рис. 2. Распределение численности иностранных студентов в СССР в 1950/1951–1985/1986 академических гг. по группам стран и регионам мира¹, %

¹ Арефьев А. Л., Шереги Ф. Э. Иностранные студенты в российских вузах. Министерство образования и науки Российской Федерации. М.: Центр социологических исследований, 2014

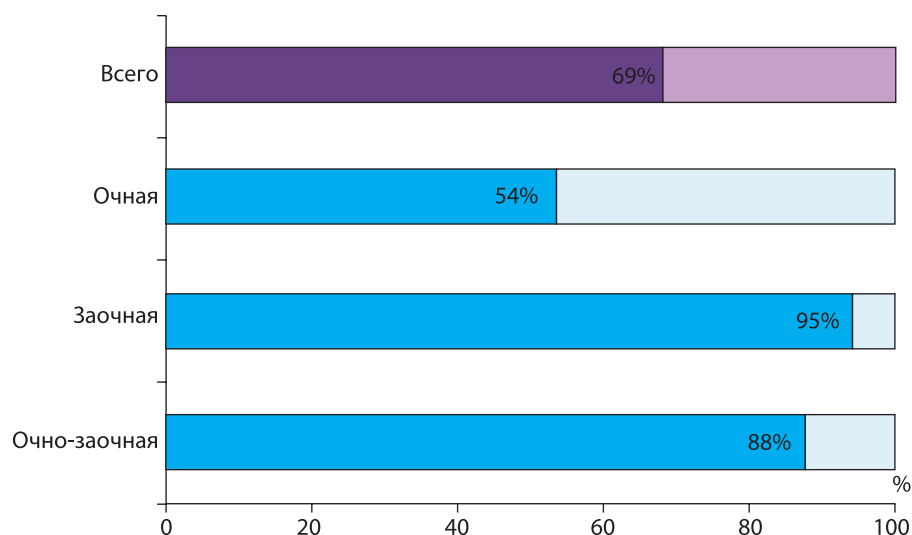


Рис. 3. Удельный вес студентов, обучающихся за счет средств федерального бюджета РФ, %

Наиболее «субсидируемой» является очная форма обучения: 46% студентов этой формы обучается за счет средств бюджета РФ.

Необходимо заметить, что на бюджетных местах обучаются прежде всего граждане не стран, входивших в состав Советского Союза (на эти страны приходится более 82% бюджетных мест).

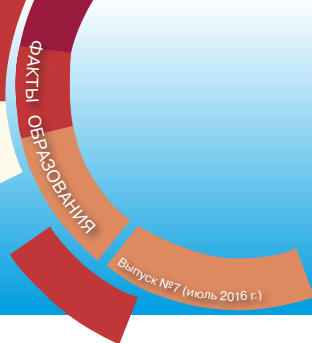
По программам бакалавриата обучается 52,3% иностранных студентов, специалитета — 38,0%, магистратуры — 9,7%².

Подробное распределение иностранных студентов по формам обучения и источникам финансирования представлено в табл. 1.

Таблица 1. Распределение иностранных студентов по формам обучения и источнику финансирования, чел.

Все страны				
	Число студентов		Из них: бюджет*	
Всего	237 538	100,0%	73 647	31,0%
Очная	149 934	63,1%	68 676	45,8%
Заочная	83 789	35,3%	4 529	5,4%
Очно-заочная	3 815	1,6%	442	11,6%
Страны бывшего Советского Союза				
	Число студентов		Из них: бюджет*	
Всего	188 064	100,0%	60 061	31,9%
Очная	101 699	54,1%	55 110	54,2%
Заочная	82 794	44,0%	4 518	5,5%
Очно-заочная	3 571	1,9%	433	12,1%

² Статистика на 2013/2014 учебный год рассчитана на основе данных сборника (Арефьев А.Л., Шереги Ф.Э. Обучение иностранных граждан в высших учебных заведениях Российской Федерации: Статистический сборник. Выпуск 12. М.: Центр социологических исследований, 2015).



Кроме стран бывшего Советского Союза				
	Число студентов		Из них: бюджет*	
Всего	49 474	100,0%	13 586	27,5%
Очная	48 235	97,5%	13 566	28,1%
Заочная	995	2,0%	11	1,1%
Очно-заочная	244	0,5%	9	3,7%

* Включая ежегодно выделяемую квоту; в 2015/2016 академическом году на поступление иностранных граждан была выделена квота в объеме 15 000 мест.

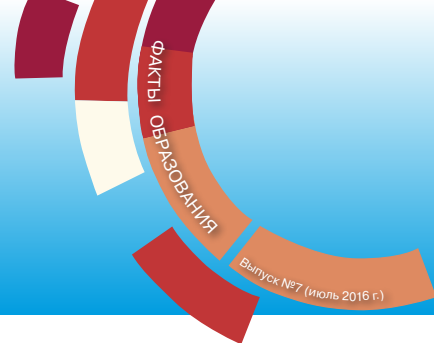
Наиболее популярными направлениями у иностранных студентов являются здравоохранение, экономика и управление, а также гуманитарные науки (рис. 4).



Рис. 4. Распределение по направлениям подготовки иностранных граждан, принятых на места очной формы обучения на 2013/2014 учебный год³, % от общего приема

Сравнительная популярность юриспруденции среди иностранных граждан, несмотря на существенные различия в законодательстве в разных странах, может говорить о заинтересованности прибывших иностранных граждан в том, чтобы связать свою дальнейшую деятельность с Россией: например, в компаниях, ведущих деятельность на территории других государств и нуждающихся в специалистах, знающих российские законы.

³ Арефьев А. Л., Шереги Ф. Э. Обучение иностранных граждан в высших учебных заведениях Российской Федерации: Статистический сборник. Выпуск 12. М.: Центр социологических исследований, 2015.



РАСПРЕДЕЛЕНИЕ ИНОСТРАННЫХ СТУДЕНТОВ ПО ТИПАМ ВУЗОВ

Иностранные граждане обучались примерно в 96% головных российских вузов и 75% филиалов. При этом распределение общей численности неравномерно: на 90% вузов и филиалов приходится лишь 20% иностранных студентов (рис. 5).

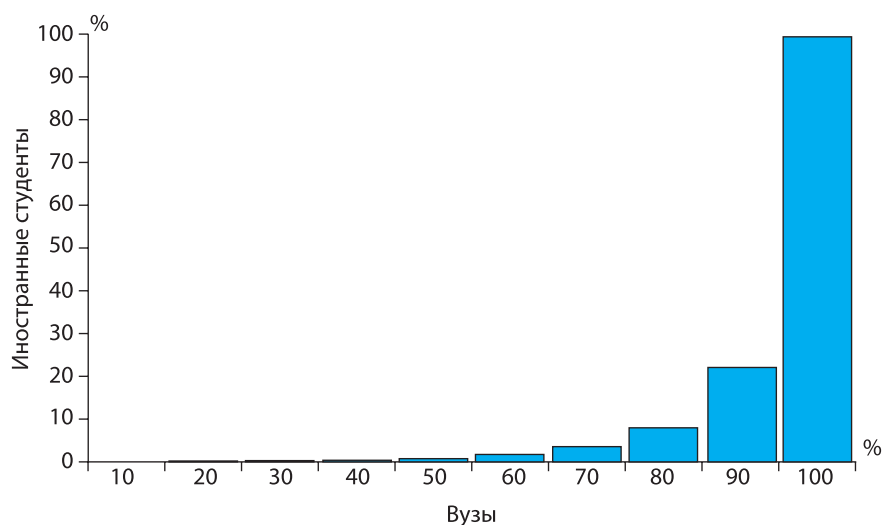


Рис. 5. Распределение численности иностранных студентов по вузам и филиалам⁴, %

Лидером по численности иностранных студентов является Российский университет дружбы народов (РУДН) (табл. 2).

Таблица 2. Вузы с наибольшим числом иностранных студентов

Место	Название вуза	Число иностранных студентов (приведенный контингент), чел.
1	Российский университет дружбы народов	5 139
2	Национальный исследовательский Томский политехнический университет	2 337
3	Первый Московский государственный медицинский университет имени И.М. Сеченова Министерства здравоохранения Российской Федерации	1 870
4	Новосибирский государственный технический университет	1 826
5	Курский государственный медицинский университет	1 737
6	Московский государственный университет имени М.В. Ломоносова	1 637
7	Санкт-Петербургский политехнический университет Петра Великого	1 501

⁴ По горизонтали — доля вузов, по вертикали — суммарная доля иностранных студентов, приходящихся на эту долю.

Место	Название вуза	Число иностранных студентов (приведенный контингент), чел.
8	Белгородский государственный национальный исследовательский университет	1 485
9	Томский государственный университет систем управления и радиоэлектроники	1 442
10	Национальный исследовательский технологический университет «МИСиС»	1 327

За исключением РУДН, по доле иностранных студентов лидирующие позиции занимают частные, сравнительно небольшие вузы (до 1 000 студентов приведенного контингента).

Таблица 3. Вузы с наибольшей долей иностранных студентов

Место	Название	Доля иностранных студентов (в общем числе студентов, приведенный контингент), %
1	Институт мировой экономики и финансов	62,1
2	Институт мировой экономики	59,8
3	Ессентукский институт управления, бизнеса и права	54,7
4	Смоленский институт бизнеса и предпринимательства	54,3
5	Дербентский гуманитарный институт	45,4
6	Московский гуманитарно-экономический институт	41,8
7	Институт технологии туризма	38,6
8	Российский университет дружбы народов	31,7
9	Дагестанская академия образования и культуры	30,9
10	Московский исламский институт	30,3

В ведущих⁵ вузах, включая РУДН, в общей сложности обучается около четверти (24%) иностранных студентов. Среди них наиболее интернационализированными (после РУДН) являются Томский политехнический университет (граждан других стран среди студентов вуза — 21%), Московский институт стали и сплавов (16%). Наименее интернационализированные — Санкт-Петербургский академический университет (нет иностранных студентов), Северо-Восточный федеральный университет имени М.К. Аммосова (менее 1%). В федеральных университетах средняя доля иностранных студентов составляет 4,2%, что ниже, чем в национальных исследовательских университетах (6,9%).

Наибольшей долей иностранных студентов в общем числе обучающихся отличаются вузы, где преобладает обучение по специальностям, относящимся к здравоохранению и медицинским наукам, математическим и естественным наукам, а также искусству и культуре (табл. 4)⁶.

⁵ К ведущим были отнесены вузы, входящие в группу участников Проекта 5-100 на апрель 2016 г., в число федеральных и национальных исследовательских университетов.

⁶ Названия направлений подготовки соответствуют названиям, закрепленным Приказом Минобрнауки России от 12.09.2013 N 1061 «Об утверждении перечней специальностей и направлений подготовки высшего образования». Преобладающее направление подготовки — это то, численность студентов (приведенного контингента) которого превышает половину от общей численности студентов (приведенного контингента), обучающихся в вузе.

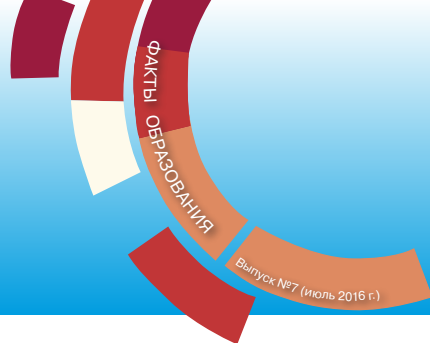


Таблица 4. Распределение численности студентов по группам вузов (в соответствии с группами образовательных организаций мониторинга эффективности вузов 2015)⁷

Преобладающее направление подготовки	Средняя доля иностранных студентов (в общем числе студентов, приведенный контингент), %
Многопрофильные	3,6
Здравоохранение и медицинские науки	8,0
Математические и естественные науки	7,6
Искусство и культура	5,1
Гуманитарные науки	4,2
Сельское хозяйство и сельскохозяйственные науки	3,8
Науки об обществе	3,5
Образование и педагогические науки	3,3
Инженерное дело, технологии и технические науки	3,3

Иностранные студенты наиболее представлены в вузах, подведомственных Министерству иностранных дел, Министерству здравоохранения и социального развития, а также в негосударственных вузах (табл. 5).

Таблица 5. Распределение иностранных студентов по ведомственному подчинению вузов

Ведомство	Количество вузов	Доля в общем числе иностранных студентов, %	Число иностранных студентов, чел.	Доля иностранных студентов (среднее, приведенный контингент), %
Министерство образования и науки Российской Федерации	819	63,2	89 357	3,1
Министерство здравоохранения и социального развития Российской Федерации	48	12,5	17 659	8,1
Частные образовательные организации	813	7,2	10 209	4,3
Министерство сельского хозяйства Российской Федерации	76	4,4	6 236	3
Правительство Российской Федерации	87	3,7	5 180	1,1
Федеральное агентство железнодорожного транспорта	51	1,7	2 437	2
Министерство культуры Российской Федерации	55	1,6	2 301	4,7
Муниципалитеты и субъекты РФ	70	1,1	1 573	3,5
Федеральное агентство по рыболовству	7	0,9	1 289	5,4

⁷ Участники программы повышения международной конкурентоспособности российских вузов на апрель 2016 г.

Ведомство	Количество вузов	Доля в общем числе иностранных студентов, %	Число иностранных студентов, чел.	Доля иностранных студентов (среднее, приведенный контингент), %
Министерство иностранных дел Российской Федерации	2	0,7	1 003	14,5
Федеральное агентство связи	11	0,6	914	2,9
Министерство спорта, туризма и молодежной политики Российской Федерации	22	0,6	857	2,4
Федеральное агентство морского и речного транспорта	19	0,5	721	2,2
Федеральное агентство воздушного транспорта	5	0,5	692	4,9
Федеральная таможенная служба	4	0,3	438	6,7
Российская академия художеств	3	0,2	289	9,7
Министерство юстиции Российской Федерации	13	0,0	66	1,1
Верховный суд Российской Федерации, Высший арбитражный суд Российской Федерации	11	0,0	40	0,4
Министерство экономического развития Российской Федерации	2	0,0	35	0,9
Федеральная служба по интеллектуальной собственности, патентам и товарным знакам	1	0,0	13	2,8
Российская академия наук	1	0,0	0	0

В вузах с высоким средним баллом Единого государственного экзамена (ЕГЭ) доля иностранных студентов в среднем выше. На группу вузов со средним баллом ЕГЭ от 70 приходится 43,9% иностранных студентов (табл. 6).

Таблица 6. Распределение численности иностранных студентов по среднему баллу ЕГЭ в вузах

Средний балл	Количество вузов	Доля в общем числе иностранных студентов, %	Число иностранных студентов, чел.	Доля иностранных студентов (среднее), %
до 55	1383	13,9	19 602	3,4
55–70	496	42,2	59 606	3,5
от 70	241	43,9	62 102	4,9

РАСПРЕДЕЛЕНИЕ ИНОСТРАННЫХ СТУДЕНТОВ В РЕГИОНАЛЬНОМ РАЗРЕЗЕ

Наиболее популярными регионами для обучения среди студентов из стран бывшего СССР являются Москва (25% иностранных студентов из этой группы стран), Санкт-Петербург (9%), Омская область (6%), Томская область (5%). Больше всего иностранных студентов из стран, не входящих в число бывших республик Советского Союза, обучается в Москве (26% иностранных студентов из этих стран), Санкт-Петербурге (12%), Курской области (4%), Республике Татарстан (3%).

Подробные данные о региональном распределении студентов с учетом географической принадлежности представлены в табл. 7. Наименее сконцентрирована численность студентов из стран Африки (за исключением Северной Африки): на 3 региона с наибольшей численностью студентов из этих стран приходится 33% студентов. В то же время наиболее сконцентрирована группа студентов из Восточной Европы: в 3 регионах обучается 88% студентов из этого географического региона. Москва не является наиболее популярным регионом для обучения лишь среди граждан стран Австралии и Океании (10 из 21 студента обучаются в Томской области).

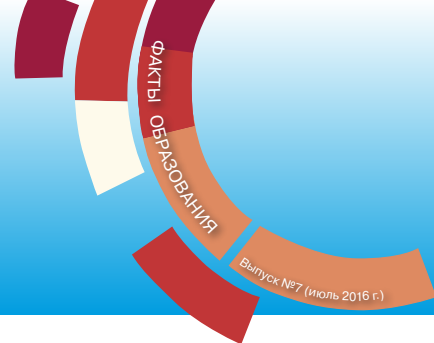
Необходимо заметить, что территориальная удаленность, хотя, очевидно, и играет роль при выборе региона обучения, не является его ключевым фактором. Например, на субъекты Российской Федерации, имеющие общую границу с Китаем, приходится 22% студентов из этой страны, в то время как на Москву и Санкт-Петербург почти половина (48%).

Таблица 7. Распределение численности иностранных студентов по регионам России (приводятся регионы с долей иностранных студентов от их общего числа в России от 1%), чел.

	Страны бывшего СССР	Азия	Северная Африка и Ближний Восток	Африка южнее Сахары	Северная, Западная и Южная Европа	Южная Америка	Восточная Европа	Северная Америка	Австралия и Океания	Всего
Российская Федерация	188 064 (100%)	28 078 (100%)	9 164 (100%)	7 883 (100%)	1 898 (100%)	1 631 (100%)	582 (100%)	217 (100%)	21 (100%)	237 538 (100%)
г. Москва	46 400 (24.7%)	7 505 (26.7%)	1 725 (18.8%)	1 515 (19.2%)	1 025 (54%)	601 (36.8%)	408 (70.1%)	106 (48.8%)	4 (19%)	59 289 (25%)
г. Санкт-Петербург	16 919 (9%)	4 014 (14.3%)	917 (10%)	551 (7%)	340 (17.9%)	161 (9.9%)	68 (11.7%)	58 (26.7%)	2 (9.5%)	23 030 (9.7%)
Омская область	11 226 (6%)	48 (0.2%)	2 (0%)	4 (0.1%)	4 (0.2%)	1 (0.1%)	0 (0%)	1 (0.5%)	0 (0%)	11 286 (4.8%)
Томская область	9 249 (4.9%)	620 (2.2%)	27 (0.3%)	20 (0.3%)	64 (3.4%)	5 (0.3%)	35 (6%)	3 (1.4%)	10 (47.6%)	10 033 (4.2%)
Республика Татарстан	6 499 (3.5%)	680 (2.4%)	431 (4.7%)	286 (3.6%)	14 (0.7%)	53 (3.2%)	6 (1%)	3 (1.4%)	0 (0%)	7 972 (3.4%)
Новосибирская область	6 733 (3.6%)	308 (1.1%)	9 (0.1%)	7 (0.1%)	14 (0.7%)	9 (0.6%)	1 (0.2%)	6 (2.8%)	0 (0%)	7 087 (3%)
Ростовская область	4 867 (2.6%)	331 (1.2%)	216 (2.4%)	311 (3.9%)	32 (1.7%)	40 (2.5%)	8 (1.4%)	1 (0.5%)	0 (0%)	5 806 (2.4%)
Челябинская область	5 072 (2.7%)	126 (0.4%)	139 (1.5%)	6 (0.1%)	8 (0.4%)	5 (0.3%)	1 (0.2%)	1 (0.5%)	0 (0%)	5 358 (2.3%)
Астраханская область	4 369 (2.3%)	119 (0.4%)	406 (4.4%)	240 (3%)	1 (0.1%)	2 (0.1%)	0 (0%)	0 (0%)	0 (0%)	5 137 (2.2%)

АКАДЕМИЧЕСКАЯ МОБИЛЬНОСТЬ ИНОСТРАННЫХ СТУДЕНТОВ В РОССИИ

	Страны бывшего СССР	Азия	Северная Африка и Ближний Восток	Африка южнее Сахары	Северная, Западная и Южная Европа	Южная Америка	Восточная Европа	Северная Америка	Австралия и Океания	Всего
Алтайский край	4 619 (2.5%)	179 (0.6%)	2 (0%)	3 (0%)	3 (0.2%)	0 (0%)	0 (0%)	0 (0%)	0 (0%)	4 806 (2%)
Московская область	4 236 (2.3%)	56 (0.2%)	27 (0.3%)	23 (0.3%)	9 (0.5%)	5 (0.3%)	7 (1.2%)	2 (0.9%)	0 (0%)	4 365 (1.8%)
Белгородская область	2 468 (1.3%)	348 (1.2%)	275 (3%)	441 (5.6%)	16 (0.8%)	133 (8.2%)	4 (0.7%)	2 (0.9%)	0 (0%)	3 687 (1.6%)
Свердловская область	3 046 (1.6%)	433 (1.5%)	59 (0.6%)	85 (1.1%)	15 (0.8%)	28 (1.7%)	4 (0.7%)	0 (0%)	0 (0%)	3 670 (1.5%)
Брянская область	3 585 (1.9%)	0 (0%)	1 (0%)	5 (0.1%)	1 (0.1%)	0 (0%)	0 (0%)	0 (0%)	0 (0%)	3 592 (1.5%)
Самарская область	3 394 (1.8%)	45 (0.2%)	21 (0.2%)	95 (1.2%)	2 (0.1%)	30 (1.8%)	0 (0%)	1 (0.5%)	0 (0%)	3 588 (1.5%)
Воронежская область	2 146 (1.1%)	452 (1.6%)	347 (3.8%)	414 (5.3%)	14 (0.7%)	30 (1.8%)	4 (0.7%)	1 (0.5%)	1 (4.8%)	3 409 (1.4%)
Тюменская область	3 052 (1.6%)	125 (0.4%)	15 (0.2%)	47 (0.6%)	18 (0.9%)	3 (0.2%)	2 (0.3%)	0 (0%)	0 (0%)	3 262 (1.4%)
Смоленская область	2 552 (1.4%)	642 (2.3%)	6 (0.1%)	10 (0.1%)	1 (0.1%)	0 (0%)	0 (0%)	0 (0%)	0 (0%)	3 211 (1.4%)
Краснодарский край	2 595 (1.4%)	83 (0.3%)	194 (2.1%)	143 (1.8%)	49 (2.6%)	21 (1.3%)	2 (0.3%)	2 (0.9%)	0 (0%)	3 089 (1.3%)
Республика Крым	2 104 (1.1%)	569 (2%)	206 (2.2%)	187 (2.4%)	9 (0.5%)	0 (0%)	0 (0%)	5 (2.3%)	1 (4.8%)	3 081 (1.3%)
Республика Дагестан	3 011 (1.6%)	17 (0.1%)	22 (0.2%)	17 (0.2%)	0 (0%)	0 (0%)	0 (0%)	2 (0.9%)	0 (0%)	3 069 (1.3%)
Ставропольский край	2 088 (1.1%)	470 (1.7%)	274 (3%)	166 (2.1%)	48 (2.5%)	2 (0.1%)	1 (0.2%)	1 (0.5%)	0 (0%)	3 050 (1.3%)
Курская область	878 (0.5%)	1261 (4.5%)	56 (0.6%)	421 (5.3%)	4 (0.2%)	361 (22.1%)	0 (0%)	4 (1.8%)	2 (9.5%)	2 987 (1.3%)
Саратовская область	2 173 (1.2%)	48 (0.2%)	208 (2.3%)	236 (3%)	8 (0.4%)	6 (0.4%)	3 (0.5%)	0 (0%)	0 (0%)	2 682 (1.1%)
Волгоградская область	1 169 (0.6%)	984 (3.5%)	206 (2.2%)	222 (2.8%)	5 (0.3%)	7 (0.4%)	1 (0.2%)	1 (0.5%)	0 (0%)	2 595 (1.1%)
Республика Башкортостан	1 885 (1%)	340 (1.2%)	124 (1.4%)	110 (1.4%)	3 (0.2%)	9 (0.6%)	0 (0%)	2 (0.9%)	0 (0%)	2 473 (1%)
Тульская область	1 641 (0.9%)	306 (1.1%)	149 (1.6%)	166 (2.1%)	2 (0.1%)	28 (1.7%)	0 (0%)	0 (0%)	0 (0%)	2 292 (1%)



* * *

По результатам анализа приведенных данных можно сделать следующие выводы:

1. Численность иностранных студентов, обучающихся в России, растет. В связи с падением числа российских абитуриентов, увеличивается и доля иностранных граждан в общем числе студентов.
2. Наибольший поток иностранных студентов приходится на бывшие республики СССР, за ними следуют страны Азии, Северной Африки и Ближнего Востока.
3. Большинство иностранных студентов обучается на платных местах, при этом большая часть бюджетных мест приходится на студентов из стран бывшего СССР.
4. Заочная форма обучения является популярной у студентов из бывшего СССР наравне с очной. Численность студентов из других стран, выбирающих заочную или очно-заочную формы обучения, незначительна.
5. Наиболее популярными направлениями у иностранных студентов являются здравоохранение, экономика и управление, гуманитарные науки.
6. В среднем более интернационализированными вузами являются подведомственные Министерству иностранных дел, Министерству здравоохранения, а также негосударственные образовательные организации.
7. Доля иностранных студентов положительно связана со средним баллом ЕГЭ российских студентов.
8. Треть иностранных студентов, обучающихся в России, сконцентрирована в Москве и Санкт-Петербурге.