



НАЦИОНАЛЬНЫЙ ИССЛЕДОВАТЕЛЬСКИЙ  
УНИВЕРСИТЕТ



# СТУДЕНТОЦЕНТРИЧНОСТЬ В ЦИФРОВЫХ РЕШЕНИЯХ ДЛЯ ВУЗОВ

---

Габдрахманов Нияз Камилевич,

научный сотрудник Института Образования НИУ ВШЭ

Москва, 2021



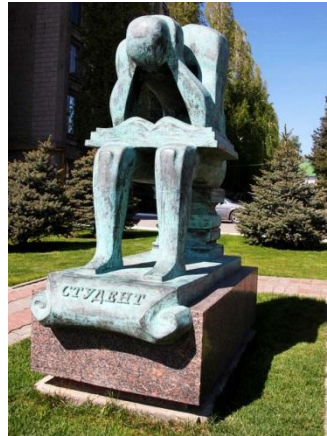
# Вечный студент: positive sense



г. Москва



г. Тамбов



г. Саратов



г. Челябинск



г. Лёвен (Бельгия)



г. Тольятти

К обучающимся в зависимости от уровня осваиваемой образовательной программы, формы обучения, режима пребывания в образовательной организации относятся:

- 1) воспитанники;
- 2) учащиеся;
- 3) студенты (курсанты) - лица, осваивающие образовательные программы среднего профессионального образования, программы бакалавриата, программы специалитета или программы магистратуры;
- 4) аспиранты;
- 5) адъюнкты;
- 6) ординаторы;
- 7) ассистенты;
- 8) слушатели;
- 9) экстерны.

Федеральный закон от 29.12.2012 N 273-ФЗ (ред. от 31.07.2020) "Об образовании в Российской Федерации" (с изм. и доп., вступ. в силу с 01.09.2020)



## Вклад вузов в социально-экономическое развитие регионов и городов\*:

- Налоговые отчисления;
- Доходы полученные от студентов (проживание, досуг и т.д.);
- Рабочие места;
- Человеческий капитал и потенциал;
- Культурный капитал;
- Премия за высшее образование;
- Экономика знаний;

...

\*Оценка вклада региональных систем высшего образования в социально-экономическое развитие регионов России / О. В. Лешуков, Д. Г. Евсеева, А. Д. Громов, Д. П. Платонова; Национальный исследовательский университет «Высшая школа экономики», Институт образования. — М.: НИУ ВШЭ, 2017. — 30 с.



## Несколько фактов:

- Молодежь продолжает оставаться наиболее мобильной группой населения;
- Сельская местность и малые города продолжают оставаться донорами молодежи;
- Существуют явные пики миграционной активности, связанные с поступлением на бакалавриат, магистратуру и выходом на рынок труда;
- Лишь небольшая группа регионов демонстрирует свою миграционную привлекательность;
- Масштабы миграции молодёжи увеличились в три раза;
- Система высшего образования характеризуется высокой степенью локализации на региональном и муниципальном уровне;
- Сохраняются региональные диспропорции в охвате молодежи высшим образованием и доступности бюджетных мест;
- Бюджетная обеспеченность формирует условия для вузовского трека молодежи;



## Структура презентации:

- Образовательная воронка;
- Конкуренция и конкурентоспособность;
- Цифровые следы студентов;
- Студенты и рынок труда;
- Выпускники: loyalty and contribution;



# Образовательная воронка:

ШКОЛЬНИКИ

абитуриенты

студенты

выпускники

## Технологические решения для вузов

### Школьники:

Поиск целевой аудитории;  
Построение ИОТ;  
Коммуникация;  
Моделирование образовательных интересов;

### Студенты:

Вероятность отсева;  
Успеваемость;  
Биржа труда;  
Самочувствие;  
Связь с рынком труда;  
Лояльность;

### Абитуриенты:

Таргетинг;  
Коммуникация;  
Целевая модель ;  
Индивидуальный подход;  
Образовательная миграция;

### Выпускники:

Социальный портрет;  
Лояльность;  
Эндаумент-фонд;  
Трудоустройство;  
Трудовая миграция





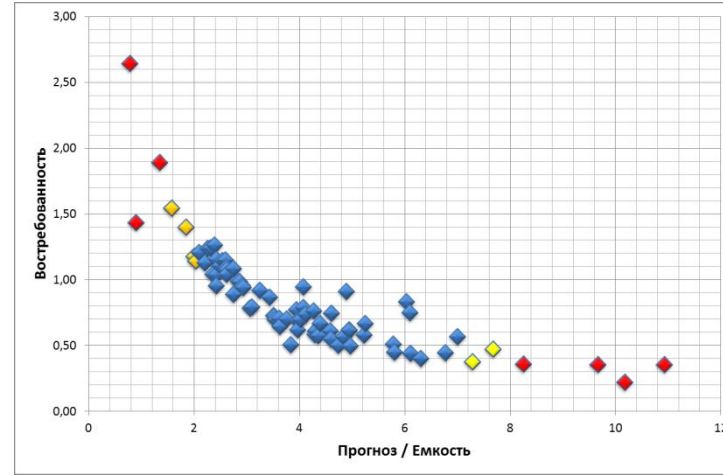
# Школьники и абитуриенты:

## Вызовы:

- Дистант!;
- Демографическая нагрузка;
- Оптимизация вузовской сети;
- Трансформация образовательной траектории;
- Борьбы за таланты;
- Ограничение офлайн рекрутинга;
- Низкая эффективность традиционных онлайн инструментов;
- Нет прямого контакта с абитуриентами;

## Решения:

- **Поиск талантов «Вконтакте»**  
Большая часть абитуриентов оставляет цифровой след в социальной сети. Его можно извлечь и измерить по нему уровень образовательного потенциала
- **Индивидуальное предложение**  
В цифровом следе школьника отражаются его образовательные интересы. Их понимание позволяет повысить точность таргетинга при информационном воздействии. Реклама вуза не воспринимается как спам.
- **Прямая коммуникация**  
Основной платформой для коммуникации для молодёжи является социальная сеть. Вуз может использовать её для оперативного общения со своей аудиторией без посредников



## Цифровой двойник абитуриента «Вконтакте»

Среднестатистический школьник «Вконтакте»

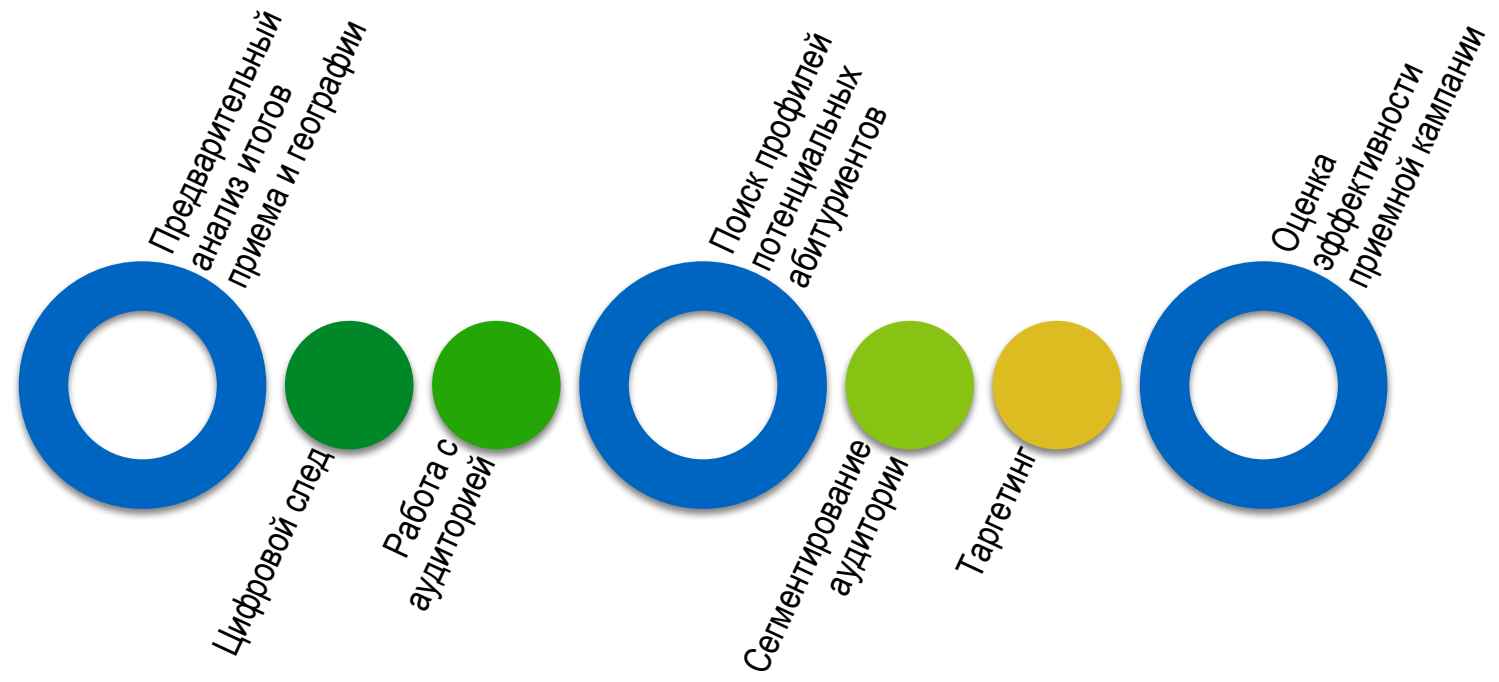
300 – подписок  
150 – друзей  
10 000 – лайков  
5 лет – в сети

Чем интересуются школьники

99% подписок:  
- развлечение;  
- спорт;  
- общение  
1% - образование

Школьники с высокой учебной мотивацией

У каждого 20-го школьника доля образовательных интересов выше, чем у сверстников (от 5 до 70%)





# Студенты на дистанте\*:

Основные проблемы:

**ухудшение физического и психологического самочувствия студентов** (71% негатива в сообщениях) вследствие отсутствия социальных контактов и студенческой жизни. **Вузы смогли организовать в дистанте учебный процесс, но не обеспечили его эргономику, не помогли студенчеству перевести в онлайн внеучебные активности и смягчить дефицит неформального общения.**

Второй по значимости темой среди студентов является **социально-финансовое обеспечение** - (14% от всех сообщений). Интенсивность обсуждения этой темы постепенно нарастает. **Материальные проблемы в отличие от учебных накапливаются. Еще более актуальным становится проект по созданию бирж труда для социальной поддержке**

Переход в дистант активизировал обсуждение вопросов образования в студенческих сообществах в **3** раза, но заполнил собой всю информационную повестку (всего **6%** сообщений). **«Катастрофы» не случилось. Система ВО продемонстрировала свою устойчивость к резким изменениям.**

Большую часть содержания (83%) сообщений составляют вопросы студентов. **Видна низкая скорость принятия решений в вузах и слабое информирование студентов.**

Наибольшее количество вопросов в сообщениях относится к теме организационного и методического характера (63%), наименьшее – техническое обеспечение (5%). **Качество образования в дистанте в большей степени определяет квалификация ППС и использование современных технологий и**

1 **1.12** млн аккаунтов студентов

2 **0.96** млн аккаунтов школьников 10-11 классов

3 более **1000** неформальных университетских сообществ

4 **108** тысяч аккаунтов школьных учителей и преподавателей вузов

5 **130** тысяч аккаунтов подписчиков родительских сообществ

## Образовательные треки молодежи



- **Выпускники школ начали меньше интересоваться сообществами вузов**, в среднем по РФ на **37%**
- почти в два раза сократилась подписки молодежи на университетские сообщества в Пензенской, Омской, Ростовской, Воронежской, Тюменской областях, Республиках Чувашия и Калмыкия, Приморском крае

- на **42%** сократился интерес выпускников школ на сообщества университетов в **родом регионе**
- на **32%** на сообщества вузов, расположенных в **других регионах России**



- Интерес к местным университетским сообществам **вырос** в Республике Алтай, Кемеровской, Орловской, Псковской, Смоленской областях;
- Интерес к сообществам вузов из других регионов **вырос** в Республике Адыгея, Дагестан, Забайкальском крае, Карелии, Орловской, Псковской и Тамбовской областях.





# Студенты и рынок труда:

## Вызовы:

91% работодателей отмечает нехватку практических знаний у выпускников

25 % обладателей дипломов идут работать на должности, не требующие их уровня образования

К 2025 году Россия значительно ухудшит свои конкурентные позиции в глобальной экономике знаний и с высокой вероятностью потеряет возможность догнать группу передовых стран

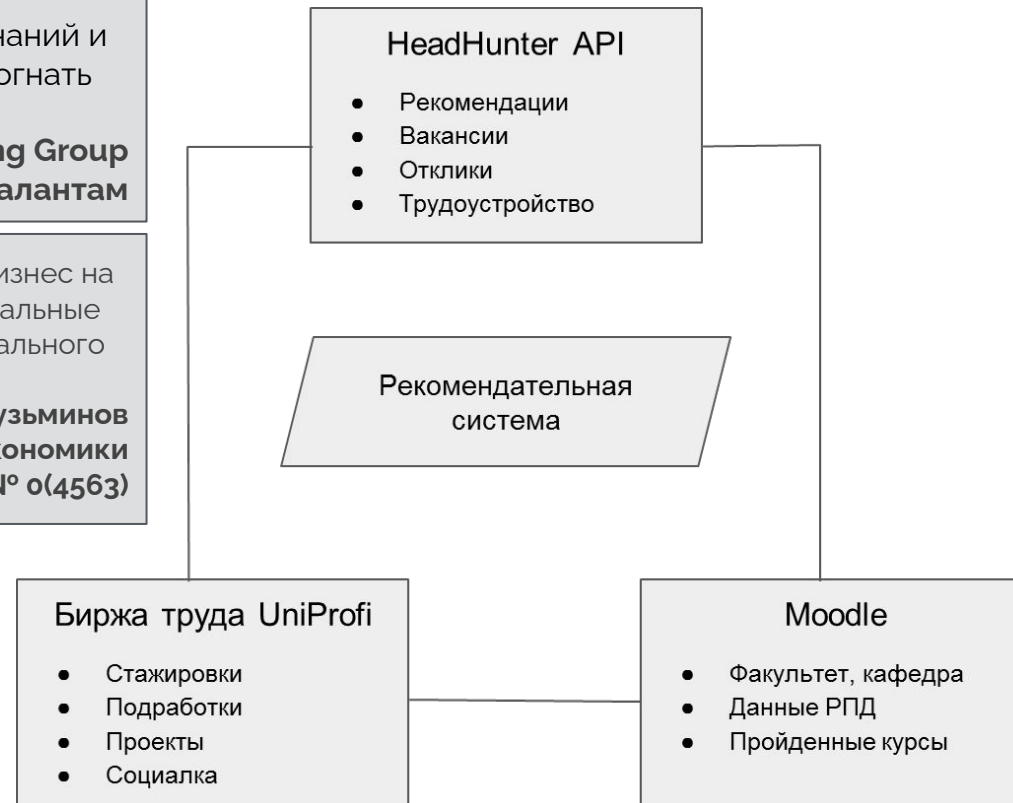
**The Boston Consulting Group**  
**Россия 2025: от кадров к талантам**

20 миллиардов долларов в год тратит Российский бизнес на доучивание и переучивание специалистов. Это колоссальные деньги, сопоставимые со всем бюджетом профессионального образования.

**Ярослав Кузьминов**  
**ректор Высшей школы экономики**  
**Российская газета - № 0(4563)**

## Решения:

- Университет знает о студентах больше чем кто-либо;
- Рынок труда - объективный барометр качества образования
- Платформа - механизм корректного сбора, обработки данных, и подготовки рекомендаций



## «Плюшки»:

### СТУДЕНТ

- Самоопределение
- Мотивация к обучению
- Заработок
- Профессиональная траектория во время учебы
- Верифицированное портфолио из боевых проектов

### УНИВЕРСИТЕТ

- Развитие экосистемы
- Умное трудоустройство
- Карьерный след выпускника
- Аналитика данных для управленческих решений
- Профессиональный экзамен для ООП и трансформация образования
- Форсайт и предсказательные возможности

### БИЗНЕС

- Портал в университет
- Быстрый и точный ответ
- «Свой» специалист еще в вузе
- Влияние на образовательную политику университета



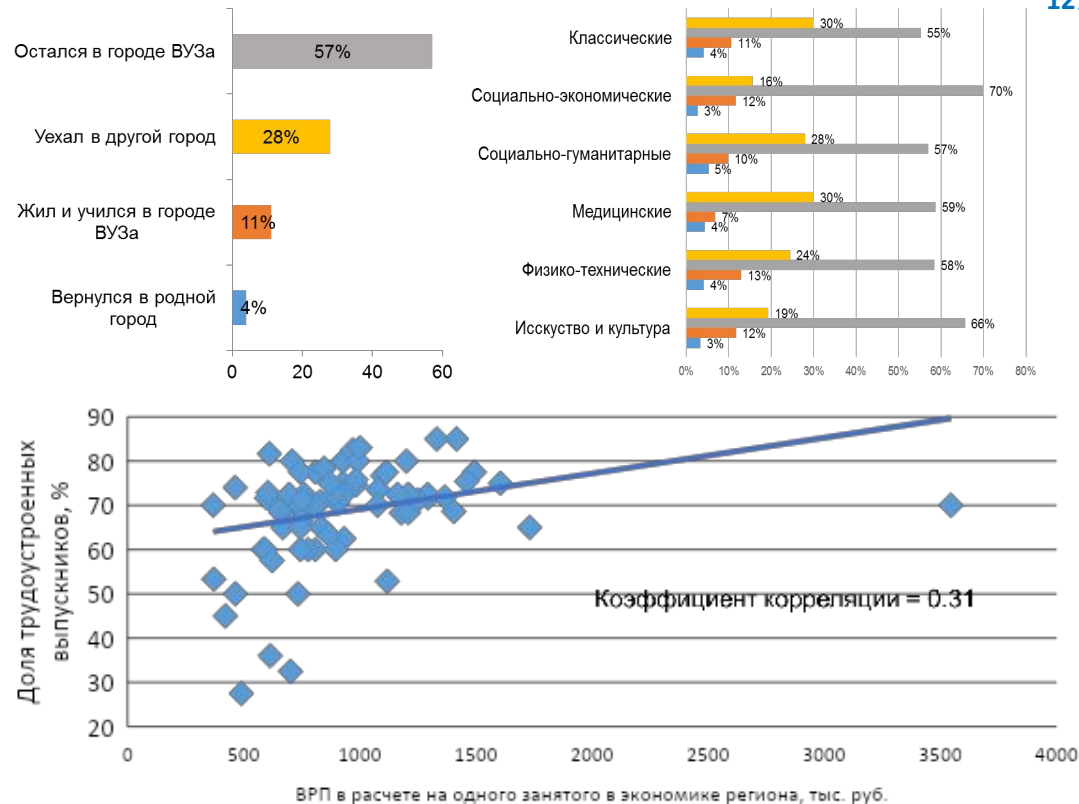
# Выпускники: loyalty and contribution

Цель:

- Определить информированность о деятельности эндаументов
- Определить степень участия в благотворительной деятельности
- Выявить приоритетные направления для пожертвований

Механизм распространения опроса: официальные сообщества организаций (университетов), а также крупные тематические сообщества.

Для определения миграционных потоков было проведено сравнение в изменении родного города, города вуза и текущего местоположения выпускника.



46% респондентов не знают о существовании эндаумент-фондов

81% готовы совершать пожертвования

**Предпочитаемые направления для пожертвования**

66% - социальное развитие и благополучие

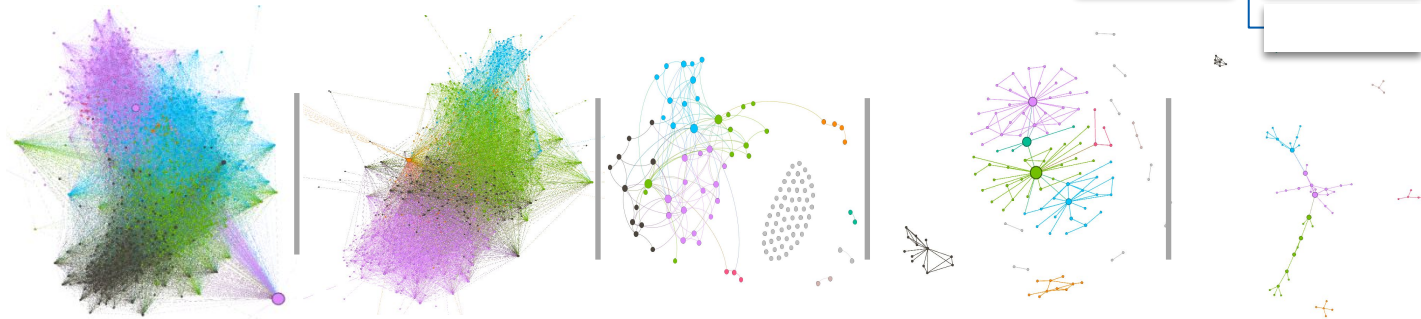
58% - здравоохранение

42% - образование

34% - наука

22% - искусство

12% - спорт



**МИСиС**

1911 участников  
12% изолянтов  
Ориентация на внутренние связи  
Отсутствие ярко выраженных лидеров

Плотная коммуникативная сеть

**МГИМО**

1166 участников  
19% изолянтов  
Сильные не пересекающиеся кластеры  
Ориентация на внутреннюю организацию  
Отсутствие ярко выраженных лидеров

Слабая коммуникация

**НИУ ВШЭ**

117 участников  
51% изолянтов  
Сильные разделенные кластеры  
Ориентация на внутреннюю организацию

**Фонд целевого капитала поддержки и развития онкологической помощи Андрея Павленко**  
404 участника  
156 связей  
Раздробленность сети

Система коммуникации практически отсутствует

**Фонд "Врачи, инновации, наука-детям"**  
290 участников  
90 связей  
85% - изолянты  
Раздробленность сети



# Идейные вдохновители и вузы партнеры:

**Михаил Мягков**, председатель Совета Университетского консорциума исследователей больших данных (Россия), научный руководитель центра прикладного анализа больших данных Томского государственного университета; профессор Института когнитивных и поведенческих наук Университета штата Орегон (США)



**Нияз Габдрахманов**, научный сотрудник проектно-учебной лаборатории «Развитие университетов» Института образования НИУ ВШЭ.



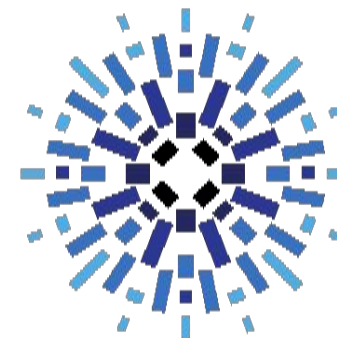
**Екатерина Митягина**, Проректор по развитию на основе анализа данных Вятского государственного университета, Победитель специализации «Наука» конкурса «Лидеры России 2020»



**Вячеслав Гойко**, Директор Центра прикладного анализа больших данных. Эксперт в области сбора и анализа данных социальных сетей, алгоритмах машинного обучения.



**Артем Фещенко**, Заведующий лабораторией компьютерных средств обучения Института дистанционного образования НИ ТГУ, куратор исследовательских проектов в сфере образования в Университетском консорциуме исследователей больших данных, Лауреат премии Правительства РФ в области образования 2020 г.



**Университетский консорциум исследователей больших данных**

[www.opendata.university](http://www.opendata.university)



## Прикладная аналитика в рамках стратегии развития:

---

### Направления исследований коррелирующие с приоритетными направлениями Приоритет 2030/ПСАЛ:

- усилению интеграции вузов в экономику субъектов Российской Федерации;
- улучшению качественного состава обучающихся в вузах, в том числе по привлечению к обучению лиц, проявивших выдающиеся способности;
- взаимодействию с выпускниками вуза, включая содействие их трудоустройству;
- реализации социально-ориентированных инициатив, направленных на развитие региона, как территории привлекательной для жизни, учебы и работы.



## Так почему же УВО?

- Люди;
- Выход из зоны комфорта;
- Нестандартные решения;
- Ведущие практики;
- Кооперация;
- Академическая среда;
- Аналитическая работа;
- Друзья.

# Спасибо!

[ioe.hse.ru](http://ioe.hse.ru)

[ioestudy@hse.ru](mailto:ioestudy@hse.ru)



НАЦИОНАЛЬНЫЙ ИССЛЕДОВАТЕЛЬСКИЙ  
УНИВЕРСИТЕТ

Facebook: Niyaz Gabdrakhmanov

Phone.: +7 (904) 662-60-25

E-mail: [ngabdrahmanov@hse.ru](mailto:ngabdrahmanov@hse.ru)



ВЫСШАЯ ШКОЛА ЭКОНОМИКИ  
НАЦИОНАЛЬНЫЙ ИССЛЕДОВАТЕЛЬСКИЙ УНИВЕРСИТЕТ



Москва, 2021