

ВЫСШАЯ ШКОЛА ЭКОНОМИКИ  
НАЦИОНАЛЬНЫЙ ИССЛЕДОВАТЕЛЬСКИЙ УНИВЕРСИТЕТ  
ИНСТИТУТ ОБРАЗОВАНИЯ

«ПОДГОТОВКА ПРОФЕССИОНАЛОВ ДЛЯ НОВОГО ОБРАЗОВАНИЯ»  
СЕРИЯ УЧЕБНО-МЕТОДИЧЕСКИХ ПОСОБИЙ  
Выпуск 3

Т.Е. Хавенсон, М.В. Озерова, К.А. Вилкова

ДИЗАЙН И ПРЕПОДАВАНИЕ ДИСЦИПЛИНЫ  
«МЕТОДЫ СОЦИАЛЬНЫХ ИССЛЕДОВАНИЙ»  
В ПРИКЛАДНОЙ МАГИСТРАТУРЕ



ИЗДАТЕЛЬСКИЙ ДОМ  
ВЫСШЕЙ ШКОЛЫ ЭКОНОМИКИ  
МОСКВА · 2022

УДК 378.22  
ББК 74.48  
Х-12



<https://elibrary.ru/flqrb>



Серия учебно-методических пособий  
«Подготовка профессионалов  
для нового образования» основана в 2021 году

*Редакционный совет серии:*

А.Г. Каспржак (председатель), Н.П. Дерзкова, М.А. Лытаева, Е.А. Терентьев,  
А.С. Обухов, Т.Е. Хавенсон, Е.В. Чернобай

*Рецензенты:*

А.Г. Каспржак, к.п.н., ординарный профессор, научный руководитель магистерской программы «Управление образованием», Институт образования НИУ ВШЭ;  
К.А. Тенишева, к.с.н., старший преподаватель Департамента социологии, младший научный сотрудник Научно-учебной лаборатории «Социология образования и науки», академический руководитель образовательной программы «Анализ данных для государства и общества», НИУ ВШЭ в Санкт-Петербурге

**Хавенсон, Т. Е., Озерова, М. В., Вилкова, К. А.** Дизайн и преподавание дисциплины «Методы социальных исследований» в прикладной магистратуре: Учебно-методическое пособие / Т. Е. Хавенсон, М. В. Озерова, К. А. Вилкова ; Национальный исследовательский университет «Высшая школа экономики», Институт образования. — М.: Изд. дом Высшей школы экономики, 2022. — 66 с. — 100 экз. — (Серия учебно-методических пособий «Подготовка профессионалов для нового образования». Выпуск 3). — ISBN 978-5-7598-2734-4 (в обл.). — ISBN 978-5-7598-2814-3 (e-book).

Третий выпуск серии учебно-методических пособий «Подготовка профессионалов для нового образования» посвящен дизайну и подходам к преподаванию курса по методам исследований в образовательной магистерской программе «Управление образованием» Института образования НИУ ВШЭ. Пособие обобщает опыт авторов по преподаванию дисциплин, связанных с проведением исследований, в магистратурах для управленцев и практиков в сфере образования. Необходимость пересмотра подходов к преподаванию «методных» дисциплин обусловлена, с одной стороны, распространением доказательного подхода в образовании, усилением роли навыков использования результатов исследований для решения профессиональных задач руководителями школ и учителями, а с другой — тем, что студентам несоциологических специальностей курсы часто преподаются без должной адаптации к запросам целевой аудитории и к последующим задачам, с которыми выпускники столкнутся на рабочем месте.

Курс построен по модели «перевернутого класса» и предполагает большое количество индивидуальных и групповых заданий, направленных на углубленное понимание и закрепление практических навыков работы с исследованиями в социальных науках. В пособии подробно рассмотрены темы курса, практические задания и образовательные результаты, на достижение которых нацелен курс. Отдельный раздел содержит описание вариантов реализации курса в онлайн-, офлайн- и смешанном форматах.

Пособие может быть использовано в системе профессионального образования педагогов и руководителей образовательных организаций и в целом специалистов в области образования и смежных наук.

УДК 378.22  
ББК 74.48

ISBN 978-5-7598-2734-4 (в обл.)  
ISBN 978-5-7598-2814-3 (e-book)

© Хавенсон Т.Е., Озерова М.В.,  
Вилкова К.А., 2022

---

# Оглавление

---

Предисловие.....	4
Введение.....	7
<b>Основная часть</b> .....	12
Принципы курса .....	12
Образовательные результаты курса .....	12
Динамика разворачивания программы и темы курса .....	13
Введение и навигатор по имеющимся материалам .....	16
Оценивание по курсу .....	17
<b>Тема 1. Доказательный подход в управлении образованием.</b> .....	20
Задание 1. Обсуждение видеолекций на форуме .....	20
Задание 2. Миф ли это? .....	22
Задание 3. Дайджест: источники в образовании .....	25
<b>Тема 2. Дизайн и методология исследования</b> .....	32
Задание 1. Репликация исследования (бриф) .....	34
Задание 2. Тест. Выборка .....	39
<b>Тема 3. Методы сбора данных</b> .....	42
Задание 1. Составление портфеля методов .....	43
<b>Тема 4. Анализ и интерпретация данных.</b> .....	53
Задание 1. Обсуждение опыта репликации исследования .....	54
Задание 2. Презентация результатов репликации исследования ....	54
Требования к техническому оснащению .....	58
Место и роль курса в программе прикладной магистратуры .....	61

---

## Предисловие

---

Управление — это всегда работа с изменениями. Традиционно в образовании обсуждаются именно сами изменения: новые программы и стандарты, новые методики преподавания, новые варианты учебных планов, поддержка учеников, требующих пристального педагогического внимания. Гораздо реже обсуждаются результаты и эффекты таких интервенций, а если и обсуждаются, то, как правило, вприглядку: стараемся сделать лучше, стало быть, и становится лучше. Эта ситуация провоцирует не критическое отношение к собственным идеям и, что гораздо опаснее, блокирует возможность масштабирования позитивных инноваций.

Российское образование долго обходилось без точных объективных данных, долго точное измерение обесценивалось. Тем важнее поддерживать уже набравший силу тренд на точность и обоснованность в принятии решений, привить вкус к измерению будущим управленцам в сфере образования.

«Управление на основании данных» — словосочетание, ставшее в последние годы очень популярным. Хотя, если вдуматься, управлять только и можно на основании данных — хоть каких-то объективных сведений о состоянии объекта управления. Это очевидно, вопрос только в том, что это за данные, как они собраны, насколько они действительно свидетельствуют о состоянии объекта управления. Эти довольно понятные рассуждения подводят нас к необходимости поставить вопрос: а можно ли научить управленцев распоряжаться имеющимися сведениями, какие данные необходимы для управления, как их собрать, как анализировать и интерпретировать? И еще один вопрос, вполне понятный исследователям, но редко обсуждаемый управленцами: насколько полученные данные могут быть экстраполированы, что в них от управленческих действий, а что от контекста — семьи, дополнительного образования, возможностей территории?

Представленные материалы по курсу «Методы исследований в социальной сфере в прикладной магистратуре» помогают решить крайне сложную и неоднозначную задачу: научить собирать и анализировать данные управленца, для которого эти навыки не являются основными, более того, они, хотя и упомянуты в Профстандарте, пока, вероятно, не ожидаются от управленца в полной мере. Знакомство с этим курсом, и

вообще с проблематикой измерения и объективной оценки трансформирует управленческую ситуацию в целом. Получив «прививку» измерением, управленец учится ставить самый, наверное, трудный для себя вопрос: а где появятся результаты совершаемых действий, что конкретно изменится, и где эти изменения можно обнаружить? И далее: чем измерять, какое изменение мы будем считать достаточным, как сопоставить вложения и эффекты?

Вот, собственно, и проблема, которую должны разрешить авторы: с одной стороны, обучающиеся по окончании магистратуры должны обладать способностью работать с данными, строить на их основе стратегию и тактику своей управленческой деятельности и принимать оперативные решения, с другой — управленец заведомо не может стать профессионалом в этой сфере.

Предлагаемый курс — вариант разрешения этого противоречия. Управленец должен быть заказчиком данных. В этом случае он в состоянии спроектировать в самых общих чертах запрос на данные, получить эти данные и самостоятельно или, возможно, с помощью специалиста извлечь из них максимум информации об успешности своих управленческих решений. Авторы описывают четыре модельные ситуации управления: выработка стратегии, принятие решения в ситуации нескольких возможностей, аргументация принятого решения и оценка решений. Этот список может быть продолжен, но суть именно в обоснованности и аргументированности.

Таким образом, уже сам по себе минимальный опыт грамотного измерения, знакомство с яркими примерами измерений и интерпретации данных в образовании оказывает огромное трансформирующее воздействие на основную профессиональную деятельность управленцев — собственно управление.

Но наиболее важной задачей именно в области управления остается задача соединения управленческих действий и их результатов, обнаружение изменений, их выявление и последующий анализ. Это более глобальная задача подготовки управленцев, и она не может быть решена лишь в рамках данного курса, но без этого курса она точно останется нерешенной.

Этот аспект подготовки управленцев в рамках прикладной магистратуры предполагает согласованность всех курсов программы, их взаимную обусловленность и взаимное влияние. И здесь мы выходим за гра-

ницы представленного текста, но, учитывая практический фокус данной программы, имеем все основания полагать, что такая согласованность обеспечена учебным планом магистратуры.

*Научный руководитель Центра исследований современного детства  
Института образования НИУ ВШЭ, доктор психологических наук,  
профессор Департамента образовательных программ  
Института образования НИУ ВШЭ, ординарный профессор НИУ ВШЭ  
Катерина Поливанова*

---

## Введение

---

Актуальность обсуждения вопросов, зачем и как преподавать «методные» дисциплины в прикладной магистратуре для школьных управленцев, обусловлена распространением доказательного подхода в образовании, усилением роли навыков использования данных для решения профессиональных задач руководителями школ и учителями.

Тренд на управление на основе данных сопутствует решениям в области публичной политики в разных сферах со второй половины XX века. В образовании эта практика усилилась в 1960–1970-х годах с началом проведения международных сравнительных исследований и примерно к 90-м годам XX века стала доминирующей. Расширение аудитории «потребителей» научных исследований требовало представления данных в более удобном виде, например, в виде рекомендаций. Начала появляться литература о том, как исследователям следует сообщать результаты своих изысканий практикам, и как политикам принимать решения на основе данных. Став фактически единственным возможным способом принятия решений в странах Запада, доказательный подход, однако, не стал общемировой практикой. Управленцы многих стран, в том числе России, только сейчас перенимают и развивают практики управления на основании данных.

В последнее десятилетие все больше слышны разговоры о доказательном управлении на уровне отдельных образовательных организаций, и даже о доказательном преподавании. Создается все больше инфраструктурных решений, которые направлены непосредственно на учителей или преподавателей, на руководство образовательными организациями, на родителей и т. д.<sup>1</sup>

Сегодня слово «данные» вошло в разговорную речь обычного человека, мы встречаем его повсеместно, поэтому, когда речь идет об управлении на основании данных, важно обсудить с аудиторией само понятие, так как управленцы и исследователи зачастую подразумевают под этим термином разные вещи. В современной школе каждый день собирается большое количество данных о самых разных аспектах ее жизнедеятель-

---

<sup>1</sup> *Sjölund S., Lindvall J., Larsson M., Ryve A. Using research to inform practice through research-practice partnerships: A systematic literature review // Review of Education. 2022. Vol. 10. No. 1.*

ности: посещаемость, успеваемость, результаты тестирований, данные о здоровье и семьях учащихся и т. д. Но управленцы обычно воспринимают эти данные просто как показатели, которые необходимо фиксировать, чтобы отчитаться перед внешними инстанциями, выполнить регламенты и адресованные школе предписания. Команды школы не всегда видят потенциал этих данных для принятия управленческих решений, не используют их для развития своей образовательной организации.

В настоящее время использование данных в управлении школой входит в необходимый набор управленческих компетенций: в профессиональном стандарте руководителя общеобразовательной организации, вступившем в силу 1 марта 2022 года<sup>2</sup>, содержатся требования к знаниям и умениям, которые позволят директору школы использовать данные для анализа ситуации в своей образовательной организации, для администрирования процессов в ней и построения стратегии ее развития.

Возникает потребность включения этой тематики в программы профессиональной подготовки управленцев в образовании и учителей. Традиционно близок к этой задаче курс по методологии проведения исследований. Однако важно понимать направленность этой подготовки: любой руководитель пользуется результатами исследований полного цикла, опирается на них как на данные для принятия собственных решений, но не проводит их самостоятельно. В связи с этим курс должен во многом быть направлен на обсуждение принципов доказательного подхода, на формирование культуры использования данных, «насмотренности» на другие исследования, на развитие практики использования данных в принятии решений. Курс должен быть практико-ориентированным, учитывать непосредственные запросы участников образовательного процесса. Зачастую доказательный подход в образовании воспринимается узко — как анализ данных какой-либо статистики, результатов измерения уровня обученности и последующее принятие решений на основании такой информации. Мы же в курсе ориентируем слушателей на то, что данные, служащие для принятия решений, — это, в том числе, результаты существующих научных исследований, собственный анализ ситуации и т. д. Кроме того, чтобы практика принятия решений на основе

---

<sup>2</sup> Приказ Минтруда России от 19.04.2021 № 250н «Об утверждении профессионального стандарта “Руководитель образовательной организации (управление дошкольной образовательной организацией и общеобразовательной организацией)”» (зарегистрировано в Минюсте России 02.09.2021 № 64848).



данных стала повсеместной, в школе важно формирование исследовательского мышления и культуры сбора, анализа и использования данных, понимания ограничений, которые есть у разных типов данных.

Курс направлен на то, чтобы познакомить управленцев с возможностями, которые могут дать им данные, находящиеся у них «в руках», помочь понять, что не всегда требуется проводить сбор данных, зачастую они уже есть, но не используются в управлении. Кроме того, курс дает слушателям понимание того, где можно ознакомиться с уже собранными, обработанными данными, то есть с открытыми источниками — сайтами ведущих исследовательских компаний, архивами научных журналов, содержащих результаты исследований в образовании, базами статистических данных и т. д., — использование которых *не требует* дополнительных затрат времени, ресурсов на их сбор и анализ.

### В чем ценность курса для целевой аудитории?

Курс раскрывает ситуации, в которых управленцу могут пригодиться данные, показывает, почему управленцу «выгодно» использовать данные при принятии управленческих решений, и этим формирует интерес студентов управленческих программ к работе с исследованиями.

Резюмируя опыт общения с управленцами, заказчиками исследований, студентами прикладных программ и результаты исследования, в рамках которого были проведены интервью с пользователями данных, мы выделяем четыре ситуации, создающие условия для востребованности данных при принятии управленческих решений (рис. 1).

*Первая ситуация* возникает, когда управленческой команде необходимо принять решения о стратегии развития своей организации или решений, которые имеют долгосрочные последствия, влияют на то, в каком направлении будет двигаться организация.

Варианты действий по выработке стратегии в такой ситуации описываются примерно таким спектром: только на основании мнения руководителя, который принимает решения, обдумывая перспективы в стенах своего кабинета; совместно с командой, то есть с учетом нескольких мнений; с опорой сразу на несколько источников данных, включая исследовательские. В последнем случае также может быть индивидуальная работа руководителя или команды, но при этом решения обосновываются данными из разных источников, результатами существующих или специ-

Когда и зачем могут пригодиться данные?



**Рис. 1.** Управленческие ситуации, в которых использование данных может быть полезно управленцу (на основании обобщения мнений, опыта руководителей организаций)

ально проведенных исследований и т. д. Таким образом выстраивается более аргументированная, выигрышная стратегия, потому что опора на разносторонние данные позволяет учитывать интересы и видение разных сторон, прогнозировать риски. Это более аргументированные решения или планы, которые в случае необходимости легче защищать перед разными стейкхолдерами. Исследования также могут не только показать предпочтительные решения, но и помочь оценить необходимые для их реализации ресурсы, сопутствующие изменения и т. д.

*Вторая ситуация* связана с наличием альтернативы того или иного решения. Они могут иметь меньший масштаб, чем стратегия, и требовать принятия решения в более короткий срок, но в перспективе могут обусловить «долгоиграющие» последствия (к таким решениям относится, например, открытие классов и направлений специализации в школе). Здесь обоснованные решения позволяют управленцу оптимизировать действия, экономить ресурсы.

*Третья ситуация* связана с большим объемом взаимодействия с разными контрагентами (родителями, школьниками, студентами, преподавателями, представителями органов управления образованием, СМИ и т. д.), которое свойственно любой управленческой позиции. Доказательный подход в данном случае дает возможность иметь более сильную позицию, обосновывать свои и не опираться только на реактивные

решения. Не принимать решения, обоснованные только личным мнением, а иметь возможность сослаться на авторитетные независимые источники. В конечном счете это позволяет решать конфликты и фактически удерживать свою лидирующую позицию.

*Четвертая ситуация* складывается, когда при планировании и внедрении каких-то изменений нужно оценить, что удалось сделать, а что нет, сработала ли мера, в какой точке находится организация. То есть фактически речь идет об оценке эффективности, о мониторинге исполнения решения, доказательстве эффективности. Руководители почти всегда находятся в подотчетной позиции, и в этом смысле использование данных также помогает им обосновывать как прошлые, так и будущие решения.

---

## Основная часть

---

### Принципы курса

Во-первых, знакомство студентов с большим количеством международных и российских исследований в рамках выполнения заданий курса. Это формирует «насмотренность» на исследования в образовании, знание основных крупных и известных исследований, привычку следить за актуальной повесткой, регулярно просматривать журналы, обращать внимание на публикации, выходящие результаты исследования, а также обращаться к данным в широком смысле слова при принятии управленческих решений.

Во-вторых, практико-ориентированность: разговор про исследования строится не с точки зрения прироста научных знаний, который ценен сам по себе, а, скорее, с точки зрения полезности получаемых в исследованиях сведений для практика в конкретных обстоятельствах его работы, с точки зрения его насущных проблем. То есть курс нацелен на выделение управленческой задачи и поиск под нее уже существующего исследования или проведение нового. Это отражается в подборе кейсов и примеров для рассмотрения на занятиях.

В-третьих, отводящаяся студентам роль грамотного заказчика и пользователя с развитой культурой использования данных в своей работе. Практические задания выстроены таким образом, чтобы студенты анализировали свой профессиональный опыт и выбирали задачи из реальной практики управленца. На занятиях студенты погружаются в обсуждение применимости тех или иных методов, исследовательских процедур в условиях реальной образовательной организации, образовательного проекта. В итоге результаты исследований применяются для решения рабочих задач, с которыми слушатели сталкиваются на рабочем месте.

Описанные принципы становятся основой для формулировки образовательных результатов курса и соотнесения результатов с заданиями (табл. 1).

### Образовательные результаты курса

В результате успешного освоения курса (темы) студент будет уметь:

- 1) формулировать, для решения каких профессиональных задач необходимо использовать доказательный подход к управлению в образовании; аргументировать его ценность и пользу для руководителя;

- 2) определять, что является доказательной базой для анализа ситуации и принятия решений (*what is evidence*);
- 3) аргументировать, когда, на каком этапе принятия решений и с какой целью необходимо найти доказательную основу для принятия решений/провести исследование;
- 4) использовать существующие источники данных, адекватные для решения профессиональных задач, оценивать возможности и ограничения этих данных;
- 5) проектировать (разрабатывать) заказ на исследование с целью получения данных для принятия решений, проверять адекватность выбранного дизайна целям или исследовательскому вопросу;
- 6) выявлять признаки качественной и некачественной реализации различных этапов исследования и, оценив его качество, определять адекватность (уместность) использования методологических приемов, достоверность и границы применимости полученных результатов и т. д.

## Динамика разворачивания программы и темы курса

**Таблица 1.** Соотнесение образовательных результатов курса и заданий<sup>3</sup>

	1. Формулирует ценность и пользу доказательного подхода в управлении	2. Определяет, что такое доказательная база	3. Аргументирует необходимость доказательной основы для принятия решений	4. Использует существующие источники данных, оценивает их возможности и ограничения	5. Проектирует заказ на исследование	6. Выявляет признаки качественной и некачественной реализации исследования
Задание 1. Обсуждение лекций на форуме (тема 1)	•	•	•	•	•	•

<sup>3</sup> В таблице представлены более краткие формулировки образовательных результатов.

Продолжение табл. 1

	1. Формулирует ценность и пользу доказательного подхода в управлении	2. Определяет, что такое доказательная база	3. Аргументирует необходимость доказательной основы для принятия решений	4. Использует существующие источники данных, оценивает их возможности и ограничения	5. Проектирует заказ на исследование	6. Выявляет признаки качественной и некачественной реализации исследования
Задание 2. Миф ли это? (тема 1)	•	•	•	•	•	•
Задание 3. Дайджест: источники в образовании (тема 1)	•	•	•	•	•	•
Задание 1. Репликация исследования (бриф) (тема 2)	•	•	•	•	•	•
Задание 2. Тест. Выборка (тема 2)	•	•	•	•	•	•
Задание 1. Составление портфеля методов (тема 3)	•	•	•	•	•	•
Задание 1. Обсуждение опыта реплика-	•	•	•	•	•	•

Окончание табл. 1

	1. Формулирует ценность и пользу доказательного подхода в управлении	2. Определяет, что такое доказательная база	3. Аргументирует необходимость доказательной основы для принятия решений	4. Использует существующие источники данных, оценивает их возможности и ограничения	5. Проектирует заказ на исследование	6. Выявляет признаки качественной и некачественной реализации исследования
ции исследования на форуме (тема 4)	•	•	•	•	•	•
Задание 2. Презентация результатов репликации исследования (тема 4)	•	•	•	•	•	•

Наряду с образовательными результатами курса можно обозначить ряд эффектов, то есть результатов, которые случаются, но не запланированы, не гарантированы и не проверяются в рамках данной дисциплины. Занятия по курсу будут способствовать совершенствованию:

- навыков критического чтения научных публикаций, управленческих и нормативно-правовых документов;
- навыков изложения своих мыслей в письменной и устной коммуникации;
- способности занимать исследовательскую и экспертную позицию при обсуждении научных вопросов и т. д.

Принимая во внимание, что работа с данными исследований — это только одна из составляющих принятия решений (наряду с опытом, ценностями организации и другими факторами), в рамках курса не отрабатывают навыки непосредственного принятия решений на основе данных, однако во время занятий со слушателями обсуждается возможность ис-

пользования данных в реальной практике принятия решений на своем рабочем месте. Курс показывает управленцам ценность доказательного подхода и учит работать с данными, которые необходимо учитывать для принятия более аргументированных решений.

## Введение и навигатор по имеющимся материалам

Курс «Методы социальных исследований» реализуется в рамках модели перевернутого класса (*flipped classroom model*). Такой подход предполагает большую долю самостоятельной работы студентов в общем объеме трудозатрат на освоение материала учебной дисциплины. В рассматриваемом курсе освоение всего теоретического материала по предложенным текстовым или видеоисточникам фактически «отдается на откуп» студентам. Курс открывает вводная двухчасовая лекция преподавателей курса, которая позволяет студентам ознакомиться с основными проблемами и ключевыми вопросами курса, рассмотреть кейс из практики применения результатов исследования для управления образовательной организацией, узнать условия успешного освоения и процедуры оценивания в рамках дисциплины. На вводной лекции преподаватели осуществляют своего рода навигацию по проблематике, тематике и устройству курса. Так как подход к реализации курса может сильно отличаться от опыта студентов, важно обращать их внимание на особенности курса, объем самостоятельной работы. Лекция может проходить как очно, так и в онлайн-среде.

Несущей конструкцией курса являются синхронные онлайн/офлайн-встречи с преподавателями и сокурсниками — их расписание заранее известно всем студентам. Синхронные занятия проходят в формате семинаров, требующих существенной предварительной подготовки от студентов, 90% времени на таких занятиях «микрофон находится» у студентов, которые представляют результаты своей работы, получают обратную связь от преподавателей и сокурсников.

Курс затрагивает четыре темы.

1. Доказательный подход в управлении образованием.
2. Дизайн и методология исследования.
3. Методы сбора данных.
4. Анализ и интерпретация данных.

Каждая тема раскрывается на основе трех элементов: освоение теории, семинары (синхронные занятия) и задания (индивидуальные и групповые) (см. таймлайн на рис. 2). Все материалы курса размещаются в



LMS-системе (в НИУ ВШЭ используется SmartLMS на основе Moodle). Это является точкой сборки всей информации о курсе для студента (материалы, ссылки на формы для самозаписи и взаимного оценивания, описание заданий, списки необходимой литературы, методические указания для студентов и т. д.). Таким образом, LMS является единой точкой доступа для студентов к курсу.

В рамках каждой из тем студентам предложено выполнить от одного до трех индивидуальных или групповых заданий (см. рис. 2). Группы формируются либо по интересам (студенты объединяются в группы по своему желанию), либо в случайном порядке. Такой подход позволяет проработать навыки групповой работы в более и менее сплоченных коллективах. В случае реализации на программе «Управление образованием» НИУ ВШЭ, где обучаются в основном руководители с опытом работы, обмен опытом и знаниями происходит более интенсивно. Студенты могут увидеть реальные кейсы из реальных образовательных организаций, погрузиться в управленческие ситуации друг друга, узнать примеры решений. Также от задания к заданию варьируется размер группы, что дополнительно позволяет глубже проработать групповую динамику и развить навык групповой работы.

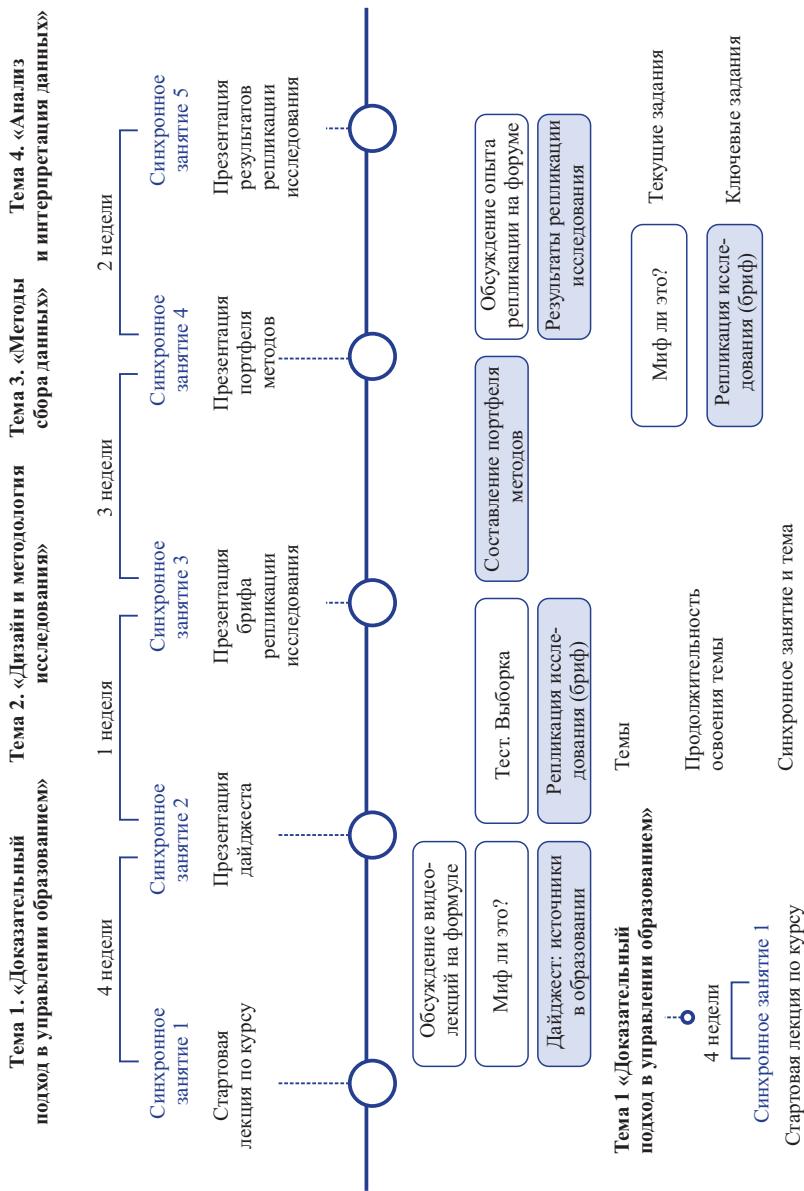
Задания курса разделены на текущие и ключевые. Текущие задания небольшие по объему, среди них два обсуждения на форуме (обсуждение видеолекций и опыта репликации), одно групповое задание по «развенчанию» предложенного мифа и тест. Все текущие задания за исключением задания «Миф ли это?» являются индивидуальными. Также в рамках курса предусмотрено четыре ключевых задания, которые являются более трудозатратными и включают формирование дайджеста, создание брифа репликации, составление портфеля методов и представление результатов репликации исследования. Все ключевые задания выполняются в группах.

## Оценивание по курсу

Итоговая оценка по курсу складывается из трех элементов, входящих в оценку с разным весом. Формула оценивания выглядит следующим образом:

$$0,05 \times \text{Активность} + 0,15 \times \text{Текущие задания} + 0,8 \times \text{Ключевые задания}.$$

Активность считается как участие в обсуждении на первом установочном занятии. Текущие задания требуют немного времени студента



**Рис. 2.** Динамика разворачивания курса

для выполнения и имеют малый вес в итоговой оценке. Однако и активность, и текущие задания намеренно включены в формулу оценивания, чтобы показать студентам их значимость и дополнительно мотивировать к посещению первого стартового занятия и выполнению заданий. Ключевые задания являются более трудозатратными и существенно влияют на итоговую оценку. Для получения итоговой оценки надо выполнить минимум два задания из четырех.

На рисунке 2 представлена динамика разворачивания курса для студента, синхронные занятия обозначены точками. Сроки выполнения заданий по каждой теме различаются и зависят от учебного графика, а также от объема самих заданий. Представленные на рисунке сроки являются ориентировочными и могут быть изменены в зависимости от интенсивности освоения курса.

---

## Тема 1. Доказательный подход в управлении образованием

---

Первая тема курса посвящена ответам на следующие вопросы.

- Что такое принятие решения, основанное на данных? Чем отличаются интуиция и анализ?
- Какова роль исследований и данных в принятии управленческих решений в образовании?
- Какие существуют источники данных в образовании? Зачем и когда проводить исследования в образовании?

В рамках первой темы студентам необходимо сделать три задания. Презентация результатов третьего задания происходит в рамках синхронного занятия.

### Задание 1. Обсуждение видеолекций на форуме

**Тип задания:** Индивидуальное

**Цифровой инструмент:** Smart LMS

**Кто оценивает задание:** Преподаватель

**Вес задания в формуле оценивания:** 0,025

**Образовательные результаты, на которое направлено задание:**

В результате успешного освоения задания студент будет уметь:

- формулировать, для решения каких профессиональных задач необходимо использовать доказательный подход к управлению в образовании; аргументировать его ценность и пользу для руководителя;
- аргументировать, когда, на каком этапе принятия решений и с какой целью необходимо найти доказательную основу для принятия решений/провести исследование

Задание 1 посвящено обсуждению видеолекций на форуме. Студентам предложено посмотреть одну-две лекции и ответить на ряд вопросов. Ответы студенты должны разместить на форуме в Smart LMS, а также оставить комментарии к сообщениям сокурсников. Такое задание позволяет стимулировать дискуссию студентов на профессиональную тему,

помогает им освоить теоретический материал, соотнести новые знания со своим профессиональным опытом.

В нашем курсе мы предлагаем студентам посмотреть две лекции: первая — для интересующихся сферой высшего образования, вторая — сферой школьного.

1. Лекция «Большой Томск: путь классического университета в цифровой экономике», *Э.В. Галажинский*, ректор Томского государственного университета (продолжительность лекции 94 минуты, рекомендовано смотреть с восьмой минуты).

2. Лекция «Как управлять изменениями в образовании», *Е.А. Ленская*, директор Центра изучения образовательной политики, научный руководитель факультета менеджмента в сфере образования МВШСЭН (продолжительность 125 минут, к просмотру рекомендован первый час лекции).

### **Вопросы к лекциям для обсуждения на форуме:**

- Каким образом лектор использует данные в своем выступлении? Что и какими данными он иллюстрирует? Приведите, пожалуйста, примеры из лекций. При этом обращайте внимание, чтобы ваши примеры не дублировали те, которые уже написали ваши коллеги.
- Сформулируйте два суждения: первое — основанное на фактах, второе — основанное на мнении. Не нужно указывать, какое из суждений базируется на фактах. Дождитесь, пока на форуме появятся посты ваших сокурсников.
- Поразмышляйте и ответьте на вопросы на основе своего опыта: Какое место занимают исследования в процессе управления изменениями в образовании? На каких этапах управления нужны исследования?
- Напишите комментарии минимум к трем постам ваших одноклассников с аргументированным ответом, указав в нем, какое из суждений основано на фактах, а какое — на мнении. Не забывайте отвечать на комментарии под вашими постами. Обратите, пожалуйста, внимание, что на форуме не должно остаться студенческих постов без комментариев сокурсников: рекомендуем выбирать те посты, в которых нет комментариев.

### **Методические рекомендации:**

При отборе лекций для данного задания предлагается ориентироваться на наличие в лекциях примеров образовательных данных, обсуж-

дение подходов, на основе данных показаны кейсы из реальной практики, где на основе данных принимаются решения. Данные видеолекции могут быть заменены на релевантные для преподавателя в зависимости от регионального контекста, а также фокуса интересов студентов. Мы рекомендуем следующие ресурсы, на которых можно найти видеолекции для данного задания.

1. Конференция EdCrunch.
2. Открытый семинар ВШЭ по образованию.
3. Ясинская конференция.
4. Конференция исследователей высшего образования.
5. Международная научно-практическая конференция «Тенденции развития образования».
6. Открытые лекции факультета менеджмента в сфере образования МВШСЭН.

**Критерии оценивания:** 0 — отсутствие сообщений на форуме; 1 — зафиксирован факт персонального участия в обсуждении на форуме.

## Задание 2. Миф ли это?

**Тип задания:** Групповое

**Цифровой инструмент:** Google docs, сервис для случайного распределения студентов по группам и заданиям

**Кто оценивает задание:** Взаимное оценивание. Каждую группу оценивают две другие группы. Итоговая оценка группы по заданию равна среднему из оценок двух. Преподаватель подводит содержательные итоги, называет типичные сильные и слабые стороны работ

**Вес задания в формуле оценивания:** 0,05

**Образовательные результаты, на которое направлено задание:**

В результате успешного освоения задания студент будет уметь:

- определять, что является доказательной базой для анализа ситуации и принятия решений (*what is evidence*);
- использовать существующие источники данных, адекватные для решения профессиональных задач, оценивать возможности и ограничения этих данных;

- выявлять признаки качественной и некачественной реализации различных этапов исследования, определять адекватность (уместность) использования методологических приемов, достоверность и границы применимости полученных результатов и т. д.

Задание «Миф ли это?» предполагает, что группа студентов из двух-трех человек подтвердит или опровергнет суждение, используя данные из определенного источника информации: исследований, опросов общественного мнения, опубликованных в открытом доступе. Группы студентов преподаватель формирует случайным образом, что помогает повысить их вовлеченность в процесс работы, расширить их социальные связи на курсе. Суждение для анализа также назначает преподаватель. Необходимые материалы для выполнения задания публикуются преподавателем в Google docs, примеры суждений приведены в таблице 2.

**Таблица 2.** Примеры суждений для задания «Миф ли это?»

Суждение	Ссылка на источник
Чем больше информации у студентов об учебном процессе, тем меньше стресса они испытывают во время дистанционного обучения	<a href="https://www.hse.ru/data/2021/02/15/1407983429/release_7_2021.pdf">https://www.hse.ru/data/2021/02/15/1407983429/release_7_2021.pdf</a>
Большинство родителей считают, что дистанционное обучение дается детям тяжело	<a href="https://fom.ru/Nauka-i-obrazovanie/14443">https://fom.ru/Nauka-i-obrazovanie/14443</a>
Отцы чаще делятся информацией о своих сыновьях в социальных сетях, чем матери	<a href="https://iq.hse.ru/news/234513856.html">https://iq.hse.ru/news/234513856.html</a>

В ходе групповой работы студенты обращаются к предложенному источнику данных (результатам исследования), знакомятся с его содержанием и в письменной форме приводят аргументы «за» или «против» правдивости предложенного для анализа суждения. Результаты работы команда студентов предоставляет в виде текстового документа объемом не более двух страниц.

При написании ответа на задание студентам рекомендовано руководствоваться следующими критериями оценки задания (вместе с заданием).

1. В представленном анализе указано, кем, когда, на какой выборке, каким методом собраны данные (2,5 балла).

2. Вывод авторов текста подтвержден данными (2,5 балла).
3. Вывод сделан корректно в соответствии с теми данными, которые приведены в публикации исследования (2,5 балла).
4. Текст соответствует формальным требованиям по объему (2,5 балла).

**Методические рекомендации:**

Перечень суждений, предлагаемых студентам для анализа, целесообразно обновлять на 30–50% при каждом новом запуске курса для того, чтобы знакомить студентов со свежими исследованиями и сократить вероятность использования готовых заданий, выполненных предшествующими потоками студентов.

В качестве источников данных, опросов общественного мнения для формулировки суждений можно использовать следующие.

1. Информационно-аналитические материалы по результатам исследования «Мониторинг экономики образования» НИУ ВШЭ.
2. Научно-образовательный портал IQ.
3. Фонд «Общественное мнение», раздел «Образование и наука».
4. Материалы аналитического центра НАФИ.
5. Левада-Центр, пресс-выпуски.
6. ВЦИОМ, аналитические обзоры и доклады.

Опыт проверки студенческих работ по заданию «Миф ли это?» позволил выделить ряд типичных сложностей, направлений для развития, которые имеет смысл обсуждать со студентами, обращая на них внимание в письмах обратной связи от преподавателей.

1. Студенты сомневались в методической компетенции ведущих исследовательских компаний без достаточных на то оснований. Например, посчитали выборку смещенной, в то время как она таковой не является. В данном случае важно подчеркнуть, что студенты — авторы работ стремились следовать принципам здравого смысла, но им не хватило знаний основ построения выборки. В течение курса важно обсуждать, что студенты не становятся самостоятельными исследователями и должны понимать границы своих знаний для своевременного обращения к профессионалам.

2. В интерпретации данных студенты иногда выходили за границы имеющихся данных.

3. Для оценки динамики и различий мнений в разных группах в качестве доказательства приводились различия в процентах, которые не выходят за границы ошибки измерения, например, различия в 1,8%, при ошибке измерения более 3%.



4. В некоторых работах не хватило визуализации, удобного для читателя представления результатов исследования, данные давались как простое перечисление большого набора цифр. В других же работах студенты, напротив, старались использовать разные инструменты для акцентирования внимания читателя на важном: самостоятельно делали таблицы, удобно демонстрирующие только те данные, которые имеют отношение к обсуждаемому вопросу, использовали выделения шрифтом и т. д.

5. Иногда студентам не хватало методического контекста в публикации для того, чтобы определить, как задавался вопрос респондентам, как была построена выборка. Последнее является и объективным ограничением предложенных для анализа источников. В ряде случаев студенты видели это ограничение, указывали на него, что, безусловно, положительно характеризовало представленные работы.

### Задание 3. Дайджест: источники в образовании

**Тип задания:** На первом этапе — индивидуальное, на втором — групповое

**Цифровой инструмент:** Google docs, Google forms, Miro

**Кто оценивает задание:** Преподаватель

**Вес задания в формуле:** 0,2

**Образовательные результаты, на которое направлено задание:**

В результате успешного освоения задания студент будет уметь:

- определять, что является доказательной базой для анализа ситуации и принятия решений (*what is evidence*);
- использовать существующие источники данных, адекватные для решения профессиональных задач, оценивать возможности и ограничения этих данных;
- выявлять признаки качественной и некачественной реализации различных этапов исследования, определять адекватность (уместность) использования методологических приемов, достоверность и границы применимости полученных результатов и т. д.

Это задание представляет собой составление тематического дайджеста и реализуется в несколько этапов. Сначала студенты делятся на группы и выбирают тему, по которой будут работать. Затем индивидуально

подбирают источники литературы, прорабатывают их. И на последнем шаге в группе опять совместно структурируют найденную информацию по теме на доске Miro, готовят доклад, который представляют на синхронной встрече преподавателям и сокурсникам. Тематическая рамка дайджеста выбирается студентами самостоятельно: она может соответствовать теме курсовой работы, выпускной квалификационной работы, проекту, тематике практики и т. д. Для образования групп используется онлайн-самозапись студентов в Google Docs. В таблице 3 представлен шаблон таблицы для самозаписи.

**Таблица 3.** Таблица самозаписи для задания 3 темы 1

Группа	Примерная тема (может меняться / уточняться)	ФИО участников (от 4 до 7 человек в группе)						
		1	2	3	4	5	6	7
1								
2								
3								

Выполняя индивидуальную часть задания, студент самостоятельно отбирает не менее пяти публикаций из предложенного преподавателем перечня источников. После отбора и прочтения статей каждый студент заполняет гугл-форму, в которой отвечает на ряд вопросов о каждой публикации.

1. Выходные данные публикации.
2. Что является объектом, предметом изучения в статье?
3. Какие ключевые термины используются, и как они определяются?
4. В чем цель исследования? Каков ключевой исследовательский вопрос? Зачем проводилось исследование?
5. Что и как измерялось в исследовании? Какие методы использовались?
6. На каком эмпирическом материале сделана статья: размер и тип выборки, сроки сбора данных?
7. Что студент «берет с собой»? Чем полезна эта статья? Что было неожиданно? Что удивило?

Студентам рекомендуется сначала подготовить материал, а затем заполнять соответствующую форму за «один подход».

Далее студенты приступают к работе в группах. На основе прочитанных источников на доске Miro они составляют карту источников исследований по выбранной ими теме в области образования. Доска Miro (любой другой аналог) — это простор для фантазии студентов, они самостоятельно организуют поле для презентации собранных материалов, выбирают форму, визуальный ряд для представления тематической области, над которой работали. Это задает рамку их рассказа, структурирует их видение тематического поля. Обязательным является только то, что они должны упомянуть, а именно:

- тематическая область, по которой делается дайджест;
- фамилии, имена, отчества участников группы;
- основные игроки исследовательского поля: кто изучает тему, за кем следить, кого читать, чтобы разбираться в теме;
- эмпирические данные, с которыми студенты столкнулись в найденных статьях;
- методы, которые исследователи используют для изучения этой тематической области;
- что уже известно по данной теме; на какие вопросы найдены ответы, а на какие еще нет;
- относительная важность темы, оцененная по объему публикаций; оценка объема статей по данной теме в целом.

На синхронном занятии студенты презентуют свои дайджесты, демонстрируя визуализацию темы на доске Miro. Регламент для докладчика определен в 10 минут, преподаватель организует обсуждение представленного материала, для этого минимум двум другим командам сокурсников, присутствующим на занятии, выдается роль участников, дающих обратную связь выступающим. В обратной связи важно использовать позитивные формы, подсвечивающие достоинства представленных дайджестов, например, в формате ответа на вопрос: «Что из выступления группы я беру с собой?». Такой способ обратной связи позволяет обсудить то, что имеется в предложенных работах, сфокусировать внимание слушателей на ценности предложенных материалов для себя. Преподаватели также дают обратную связь докладчикам, подчеркивая достоинства представленной работы и возможные направления, шаги для развития темы.

Преподаватель оценивает работу команды, ориентируясь на следующие критерии.

- Названы основные игроки исследовательского поля: кто изучает тему, за кем следить, кого читать, чтобы разбираться в теме (2 балла).
- В докладе представлены ссылки на эмпирические данные, с которыми студенты столкнулись в найденных статьях (2 балла).
- В докладе прозвучал обзор методов, которые исследователи используют для изучения этой тематической области (2 балла).
- Студенты продемонстрировали в докладе обзор того, что уже известно по данной теме, на какие вопросы найдены ответы, а на какие еще нет (2 балла).
- В докладе сделан вывод об относительной важности темы по объему публикаций (2 балла).

### **Методические рекомендации:**

Все статьи (аналитические записки/отчеты), которые студенты включают в дайджест, должны основываться на данных эмпирических исследований. Это необходимо для формирования «насмотренности» и культуры описания результатов исследования. Целесообразно предлагать студентам стартовый перечень журналов для составления дайджеста. При составлении такого перечня следует ориентироваться на «белые списки» журналов, базы ведущих исследовательских компаний и другие источники, содержащие результаты академических и прикладных исследований надлежащего качества. Такая стратегия позволяет сориентировать студентов в многообразии источников, познакомить их с кругом профессиональных журналов, которые важно включить в список для регулярного чтения. Важно обращать внимание студентов, что этот перечень является стартовым, с него рекомендовано начать; кроме того, перечень журналов открыт, студенты могут привлекать и другие источники, подходящие для составления дайджеста, например, иностранные журналы.

Рекомендуемый перечень может выглядеть следующим образом.

#### *Журналы*

1. «Вопросы образования»: <<https://vo.hse.ru/>>.
2. «Образовательная политика»: <<https://edpolicy.ru/>>.
3. «Педагогические измерения»: <<https://fipi.ru/zhurnal-fipi>>.
4. «Университетское управление: практика и анализ»: <<https://www.umj.ru/jour/index>>.
5. «Высшее образование в России»: <<https://vovr.elpub.ru/jour>>.

*Аналитические материалы*

6. Раздел «Публикации» Мониторинга экономики в образовании: <<https://memo.hse.ru/published>>.

7. Серия «Факты образования»: <<https://ioe.hse.ru/factobr>>.

8. Серия «Современная аналитика образования»: <<https://ioe.hse.ru/sovaobr>>.

9. Мониторинг состояния российского образования РАНХиГС: <<https://www.ranepa.ru/nauka/monitoringi-i-daydzhesty/monitoring-sostoyaniya-rossiyskogo-obrazovaniya/>>.

10. Раздел «Аналитика и прогнозы» НАФИ: <<https://nafi.ru/analytics/>>.

11. Статистические сборники Института статистических исследований и экономики знаний: <<https://www.hse.ru/primarydata/>>.

12. Серии бюллетеней с экспресс-информацией о развитии науки, технологий, инноваций и цифровой экономики Института статистических исследований и экономики знаний: <<https://issek.hse.ru/expressinformation>>.

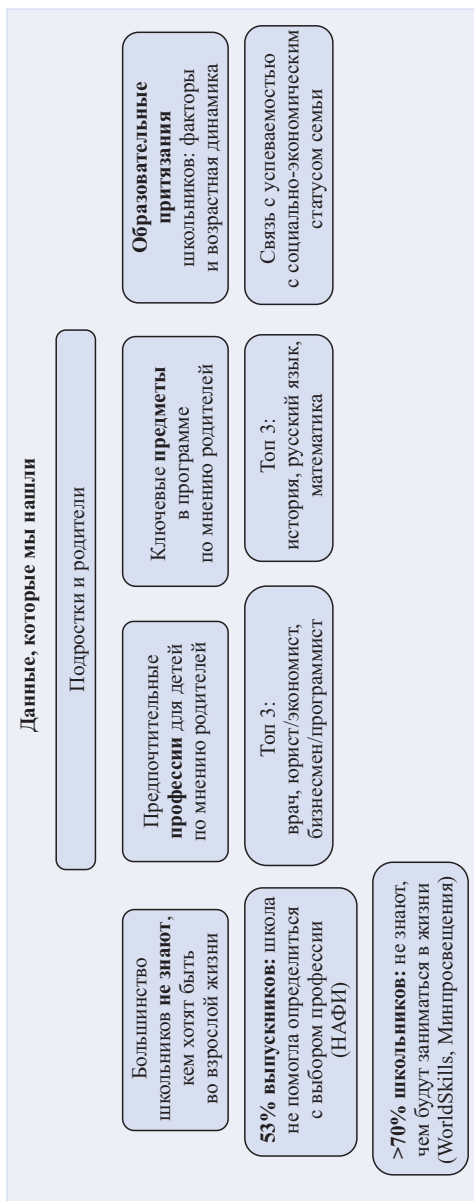
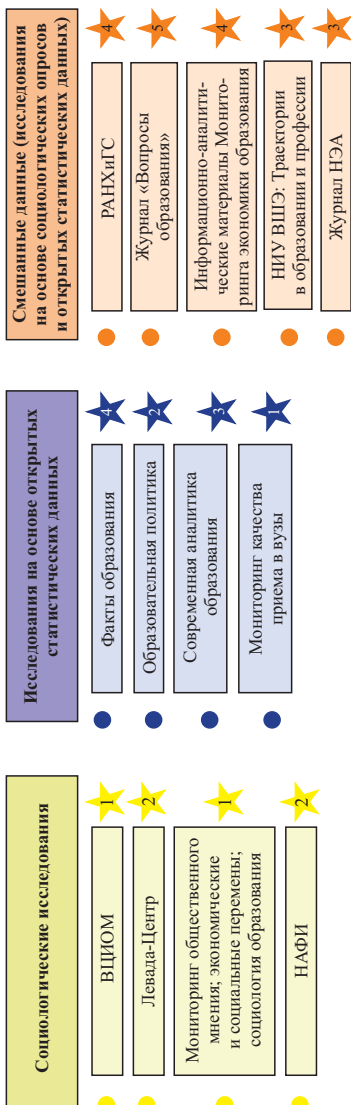
*Результаты опросов общественного мнения*

13. Раздел «Наука и образование» на сайте Фонда общественного мнения: <<https://fom.ru/Nauka-i-obrazovanie>>.

14. Раздел «Образование» Левада-Центра: <<https://www.levada.ru/tag/obrazovanie/>>.

15. Раздел «Образование, навыки» ВЦИОМ: <<https://infographics.wciom.ru/theme-archive/society/social-problems/education-skills.html>>.

На рисунке 3 представлен пример студенческой работы на доске Miro (скрины доски Miro). Мы хотим обратить внимание читателей на то, что подобные пространства для сборки результатов групповой работы, во-первых, вынуждают команду обсуждать прочитанные материалы, структурировать, обобщать и визуализировать материалы, а следовательно, более глубоко прорабатывать содержание; во-вторых, дают гораздо больше свободы для самовыражения и творчества, чем традиционные презентации в формате PowerPoint; в-третьих, помогают студентам взять такой инструмент в работу для решения профессиональных задач на рабочем месте.



Что мы теперь знаем про тему?

Что узнали?

Родители:

- приоритеты в выборе профессий детьми

Подростки:

- какие акторы определяют образовательные притязания;
- выбор профессии представляет сложность

Работодатели:

- мотивы участия работодателей в учебном процессе исследованы недостаточно;
- в России есть данные по крупным компаниям, участвующим в профориентационной работе с подростками. В мире есть практики участия в том числе среднего бизнеса

Полученные данные могут быть использованы для рекомендаций по разработке программ профориентации подростков при участии бизнеса. Показывают, что тема актуальна

Что предстоит узнать?

Школа:

- ее возможности и отношение к вовлечению работодателей в совместную работу по профориентации подростков

Подростки:

- может ли активное взаимодействие с работодателем составить позитивную конкуренцию другим факторам, определяющим образовательные притязания школьников (например, социально-экономический статус семьи)

Работодатели:

- мотивы участия в образовательном и профориентационном процессе в России;
- инструменты оценки эффективности такого участия

**Рис. 3.** Примеры фрагментов студенческих работ по заданию «Дайджест: источники в образовании»

---

## Тема 2. Дизайн и методология исследования

---

Вторая тема курса посвящена ответам на следующие вопросы.

- Что такое дизайн исследования и почему он важен?
- Как дизайн исследования определяет ход исследования, как влияет на возможности интерпретации результатов исследования?
- Что такое исследовательский вопрос? Примеры исследовательских вопросов.
- Какие типы выборок чаще используются в исследованиях об образовании? Как выборка определяет работу с результатами исследования, влияет на интерпретацию и применимость исследования для принятия решений?

В рамках освоения теоретического материала важно дать студентам базовую опору, первое погружение в тему «Как устроено исследование, получение данных в исследовании?». В связи с особенностью студентов (практики, управленцы с большим дефицитом времени) мы даем небольшие материалы на русском языке, чтобы объемами и сложностью текстов не сделать курс невозможным для освоения.

На первых этапах важно давать тексты, которые студент может освоить в короткое время, получив первое системное представление о том, с чего начинается исследование, что анкета или вопросы для интервью — это не первый шаг в проведении исследования и почему важно планировать исследование от цели или исследовательского вопроса, обдумывать методологию и выборку. Таким образом, мы пытаемся работать с распространенным стереотипом, что исследование начинается с «придумывания» вопросов для анкетирования или интервью, с составления гугл-форм для опроса.

Для решения задачи погружения студентов в теорию с учетом приведенных оговорок мы подобрали разные материалы. Во-первых, использовались фрагменты уже существующих курсов на платформах открытых онлайн-курсов, например:

- курс лекций «Методология исследований и котики» (Coursera): что такое методология и исследовательские вопросы? Видеоматериал из недели 2, темы 2.3. Методы исследования (приблизительно 6 минут). (<<https://www.coursera.org/learn/metodologiya-nauchnyh-issledovaniy-kotiki/lecture/NOFGj/mietody-issliedovaniia>>);



- курс «Количественные методы» (Quantitative Methods, Coursera, Университет Амстердама). Неделя 5: Sampling — What is it? (<<https://www.coursera.org/learn/quantitative-methods/home/week/5>>).

Во-вторых, использовались видеосюжеты, в которых исследователи в доступной форме рассказывают о методах, процедурах из своей практики, разбирают реальные кейсы, примеры. Здесь могут подойти видеоматериалы в стиле интервью или TEDx, фрагменты круглых столов, семинаров, конференций и т. д. Мы брали, например:

- короткий видеосюжет в формате интервью о том, как поставить исследовательский вопрос из курса Understanding Research Methods; в этом видео на момент его использования были доступны русские субтитры, продолжительность сюжета не превышала 5 минут, эти особенности сообщались студентам (<<https://www.coursera.org/lecture/research-methods/myrrh-domingo-says-C7MaF>>);
- материалы дискуссионного клуба «Академические беседы» на тему «Вечный онлайн: хотят ли преподаватели и студенты вернуться в аудитории?», на онлайн-заседании которого Д. Рогозин представлял результаты исследования «Развитие онлайн-среды в условиях пандемии», реализованного РАНХиГС (<[https://astr.ranepa.ru/news/?ELEMENT\\_ID=327167](https://astr.ranepa.ru/news/?ELEMENT_ID=327167)>). Это видео интересно разбором того, как строилась выборка в исследовании, какие стратегии для обеспечения «достижимости» респондентов использовались, как это повлияло на возможности использования данных по разным подвыборкам;
- материалы открытого семинара НИУ ВШЭ по образованию на тему: «Школьный барометр: как шторм пандемии повлиял на школы Швейцарии, Австрии, Германии и России». Это видеосюжет особенно интересен дискуссией исследователей и практиков, мы обращали внимание студентов на этот момент и рекомендовали финальный фрагмент (1.02'–1.22') (<<https://youtu.be/OEKuhqHm1lw>>).

В-третьих, использовались материалы из учебников на русском языке: Хеллевик О. Социологический метод. М., 2002. Гл. 1. С. 8–16.

В-четвертых, по отдельным фрагментам темы мы предлагаем студентам специализированные тексты, например, по выборке — статью: Чуриков А. Случайные и неслучайные выборки в социологических исследованиях // Социальная реальность. 2007. Т. 4. С. 89–109.

В практической части студентам необходимо сделать два задания, которые направлены на изучение дизайна и методологии исследования.

Презентация результатов первого задания происходит в рамках синхронного занятия.

### Задание 1. Репликация исследования (бриф)

**Тип задания:** Рекомендовано как групповое, но может выполняться индивидуально

**Цифровой инструмент:** Google docs, Google forms

**Кто оценивает задание:** Преподаватель (70%) + студенты (30%)

**Вес задания в формуле:** 0,2

**Образовательные результаты, на которое направлено задание:**

В результате успешного освоения задания студент будет уметь:

- формулировать, для решения каких профессиональных задач необходимо использовать доказательный подход к управлению в образовании; аргументировать его ценность и пользу для руководителя;
- аргументировать, когда, на каком этапе принятия решений и с какой целью необходимо найти доказательную основу для принятия решений/провести исследование;
- проектировать (разрабатывать) заказ на исследование для получения данных для принятия решений, проверять адекватность выбранного дизайна целям или исследовательскому вопросу

Данное задание посвящено репликации существующего или, в редких случаях, проведению собственного исследования. Задание выполняется в группах от одного до трех человек. Студенты самостоятельно объединяются в группы, выбирают исследование, которое они будут реплицировать, и готовят бриф. Бриф представляется на синхронном занятии.

Для объединения в группы и выбора темы студенты записываются в таблицу в Google docs (см. пример таблицы для самозаписи в предыдущей теме). В рамках этого задания студентам предстоит повторить весь путь исследователя и собрать данные по актуальной повестке, но без проведения полного цикла проектирования исследования. Для этого студентам предлагается «витрина» исследований или опросных инструментов, из которых можно выбрать подходящее их интересам. В «витрине» кратко представлены различные исследования, а также даны ссыл-

ки на публикации. В основном для репликации студентам предлагаются исследования, проводимые подразделениями Института образования НИУ ВШЭ, что позволяет получить доступ к опросным инструментам, а в случае необходимости — и консультацию авторов; и кроме того, вовлечь студентов в реальные исследовательские проекты. По соглашению с авторами исследования студентам предоставляется возможность связаться с ними и задать вопросы об исследовании, запросить инструментарий.

В качестве примеров исследований для репликации представлены следующие.

### **1. Методика Алана Роу**

*Цель исследования:* определение персональных лидерских характеристик руководителей школьного образования, а именно определение стилей принятия управленческих решений.

*Описание инструментария:* Отличительной чертой инструментария является то, что заполнение анкеты не требует большого времени — в среднем на это уходит 10–15 минут, что позволяет мотивировать к участию в исследовании большее число респондентов. В анкете содержится 20 вопросов-кейсов в виде неоконченных предложений. Респонденту необходимо оценить по шкале 1, 2, 4 и 8 баллов предлагаемые варианты завершения предложений. Каждую из оценок можно использовать в одном вопросе только один раз.

Подробнее о проекте «Методика Алана Роу»: <<https://ioe.hse.ru/cdle/rowe>>.

### **2. Траектории в образовании и профессии**

Проект объединяет несколько лонгитюдных исследований, дополненных данными интервью, посвященных изучению траекторий в образовании, переходящих в траектории на рынке труда.

*Цели исследования:*

1. Изучение механизмов образовательного и профессионального выбора в условиях общества «позднего модерна».
2. Выявление типичных образовательно-трудовых траекторий.
3. Определение роли образования в развитии траекторий.
4. Анализ факторов, определяющих формирование и развитие траекторий.
5. Интерпретативное описание типичных траекторий.

*Описание инструментария:* анкеты для самозаполнения участниками исследования. В материалах представлен инструментарий для проведения опроса, использованный в восьми разных волнах исследования: <<https://trec.hse.ru/anketa>>. Студенты могут выбрать для себя фрагменты анкет, которые их интересуют для проведения репликации.

Подробнее о проекте «Траектории в образовании и профессии»: <<https://trec.hse.ru/>>.

На первом этапе студентам необходимо подготовить и презентовать на синхронном занятии короткий бриф исследования-репликации. На презентацию и обсуждение отводится 10–15 минут на каждую группу: 5–7 минут на выступление, 5–7 минут на комментарии и вопросы преподавателя. Презентации должна отражать ряд пунктов.

1. Обоснована актуальность темы, контекст, управленческая проблема:
  - обосновано, почему команда выбрала именно это исследование для репликации?
  - в чем ценность результатов? как они могут быть использованы?
2. Сформулирован исследовательский вопрос:
  - команда сформулировала, на какие ключевые вопросы хотят найти ответы?
  - каких знаний не хватает для оценки ситуации и/или для принятия решения?
3. Какие ключевые характеристики объекта будут измеряться и каким образом:
  - что и как будем изучать, фиксировать? Например, будем изучать «вовлеченность родителей в образование детей»: как будем изучать: фиксировать практики участия родителей в делах, связанных со школой (приходят ли на собрания, звонят ли учителю и т. д.)?
4. Дана характеристика выборки:
  - кого будут опрашивать? какие группы участвуют, как они отбираются, приглашаются к участию?
  - чем выборка отличается от эмпирической базы проведенного исследования? кого смогут опросить, какие есть для этого ресурсы? как это повлияет на исследовательский вопрос, возможности сделать выводы на основе репликации исследования?
5. Команда представила план полевых работ:
  - как будет организован доступ к данным?
  - какие основные виды работ планируются и в какие сроки, как будет разделена работа между членами команды?

Представленные пункты также являются критериями для оценки презентаций студентов. За каждый пункт можно получить от 0 до 2 баллов (0 — не представлено, 1 — представлено частично, 2 — представлено в полной мере), суммарно — 10 баллов. Оценивание брифа осуществляется как одноклассниками студентов (собственную группу оценивать не нужно), так и преподавателем. После выступления каждой группы студенты и преподаватель заполняют гугл-форму, в которой сначала выбирают свою роль на курсе (преподаватель или студент), а затем выставляют оценки. Оценки, выставленные студентами каждой группе, включаются в итоговую формулу как среднее арифметическое. В итоговой оценке за задание вес оценки преподавателя — 70%, студентов — 30%.

### **Методические рекомендации:**

Ежегодно студентам предлагается примерно десять различных исследований для репликации, в которых представлен инструментарий для изучения разных целевых аудиторий.

Подбирая исследования для «витрины», мы руководствовались желанием представить разнообразные исследования, чтобы студенты могли не только удовлетворить свои интересы, но и найти для себя что-то полезное с точки зрения их профессиональной деятельности. Это могут быть, например, исследования про педагогов, родителей, учеников, сообщество и т. д. Мы стремимся к тому, чтобы каждый — и школьный управленец, и студент, чья работа не связана с государственными школами, — нашел что-то подходящее для себя.

Кроме этого, разнообразие представленных в витрине исследований работает на то, чтобы студенты в принципе познакомились с палитрой возможных тем, с разными аспектами изучения образования. Чтобы они увидели источники вдохновения или задумались над тем, как много можно узнать про свою профессиональную сферу именно с точки зрения исследований.

При этом мы не стремились, чтобы каждая группа выбрала свое исследование для репликации. Число тем заведомо меньше, и по одной теме может работать несколько студенческих групп. Организовывая защиты брифов (и, забегая вперед, скажем, что и защиты результатов), мы ставили защиты групп, работавших по одной теме, рядом, чтобы студенты увидели палитру возможных применений одной и той же темы.

Другой важный критерий — это качество исследований. Рекомендуем выбирать для репликации исследования или отдельные опросные

инструменты, опубликованные в хороших журналах с рецензированием работ, чтобы формировать, как мы уже говорили, «насмотренность» на действительно качественные исследования и опросные инструменты для измерения тех или иных характеристик.

Стоит также подчеркнуть, что для организации такого задания принципиально важно, чтобы инструментарий исследования был в открытом доступе. В противном случае и при отсутствии связи с авторами исследования его не стоит включать в «витрину». Исследованиями с опубликованными или открытыми инструментариями являются, например, международные сравнительные исследования в области образования (TIMSS, PIRLS, PISA, CIVIC, ICILS и т. д.), на базе которых публикуется много работ, а анкеты представлены в открытом доступе на соответствующих сайтах.

Группа студентов также может предложить проведение исследования по самостоятельно выбранной теме, преподаватели курса оказывают команде консультационную помощь на всех этапах исследования. Для этого должны быть соблюдены следующие условия.

1. Такая работа может быть только групповой (не менее двух человек в группе).

2. У студентов должен быть доступ к собранным базам данных, например:

- данные о сотрудниках организации (социально-демографические, данные о поведении сотрудника при выполнении своих трудовых обязанностей: длительность работы на той или иной платформе, активность при проведении, например, консультаций, время, проведенное на платформе, способы распределения заданий между студентами и другие факты взаимодействия с учащимися);
- данные о результатах обучения школьников/студентов (социально-демографические данные, данные о поведении в процессе обучения: посещаемость, успеваемость, выполнение заданий и т. д.);
- данные о «входящем потоке»: социально-демографические данные, заявления на обучение, прохождение вступительных испытаний/процедур и т. д.;
- количество единиц наблюдений в базе данных не менее 200.

3. Студенты проходят полный исследовательский путь от создания программы исследования, выбора индикаторов (при проведении репликации индикаторы, шкалы для измерения уже готовы, а здесь необходимо самостоятельно провести эту работу) до анализа данных и представления результатов.

Это задание является первой частью задания по репликации исследования. После защиты брифа и, в случае необходимости, его доработки, студенты приступают к сбору данных. В ходе освоения следующих тем студенты продолжают работу над анализом данных, представлением и интерпретацией результатов.

## Задание 2. Тест. Выборка

**Тип задания:** Индивидуальное

**Цифровой инструмент:** SmartLMS

**Кто оценивает задание:** Преподаватель

**Вес задания в формуле:** 0,05

**Образовательные результаты, на которые направлено задание:**

В результате успешного освоения задания студент будет уметь:

- использовать существующие источники данных, адекватные для решения профессиональных задач, оценивать возможности и ограничения этих данных;
- выявлять признаки качественной и некачественной реализации различных этапов исследования, определять адекватность (уместность) использования методологических приемов, достоверность и границы применимости полученных результатов и т. д.

Задание направлено на проверку знаний студентов о выборочной совокупности. В рамках этого задания студентам предлагается ответить на вопросы теста в Smart LMS (LMS-среда вуза, с возможностью проводить тестирование). В тесте содержатся как закрытые, так и открытые вопросы. Открытые вопросы предполагают, что студенты размышляют о понятиях «репрезентативность», «генеральная и выборочная совокупность», «влияние ограничений выборки на возможности интерпретации исследования». Далее приведены примеры таких вопросов и ответов студентов.

*Вопрос:*

Учитель истории решил узнать, каким образом можно улучшить представление/подачу материалов школьникам 8-го класса. Для этого он попросил заполнить анкету только тех учеников, которые добиваются

наивысших результатов, — отличников. Как Вы считаете, кого репрезентирует эта выборка? Как Вы считаете, позволит ли такая выборка составить представление о том, как класс оценивает преподнесение материалов учителем? Аргументируйте свой ответ.

*Пример ответа студента на данный вопрос:*

*Данная выборка репрезентирует учащихся с высокой успеваемостью. Она не является случайной, поскольку чем лучше у ученика оценка, тем выше вероятность того, что он попадет в выборку. Также выборку можно считать нерепрезентативной, поскольку в нее входит только одна категория респондентов — «учащиеся с хорошей успеваемостью», а учащиеся из категорий «со средней успеваемостью» и «с низкой успеваемостью» отсутствуют. Следовательно, составить представление о том, как класс в целом оценивает преподнесение материалов учителем, не представляется возможным. Действия учителя: опрашивать тех, кому и так все понятно, — выглядят бессмысленными. Возможно, он руководствовался «сознательностью» выбранных респондентов — учеников с хорошей успеваемостью.*

*Вопрос:*

Представьте, что Вы решили лучше узнать, какие дополнительные секции и занятия будут интересны ученикам Вашей школы. Для этого Вы разместили объявление о приглашении к участию в исследовании на дверях шахматного клуба, собирающегося по вечерам в Вашей школе. Аргументируйте, в чем достоинства и недостатки данного способа сбора информации. Предложите меры для их совершенствования.

*Пример ответа студента на данный вопрос:*

*Достоинства:*

- Объявление увидят ученики, которые заинтересованы в дополнительных занятиях, — они либо уже ходят в шахматный клуб, либо заинтересованы в его посещении. Опрос будет проводиться в неслучайной целевой выборке, будут учитываться интересы именно целевой аудитории.*
- Возможно, ученики из вышеописанной категории поделятся информацией об исследовании со своими заинтересованными друзьями и привлекут еще респондентов.*



#### Недостатки:

- *Выборка является стихийной — для приглашения к опросу вывешено объявление. Инициатор исследования не знает, сколько человек откликнутся на него и откликнутся ли вообще.*
- *Ученики, которые уже заняты в существующей секции, могут быть не заинтересованы в открытии других секций.*
- *Ученики, занятые в одной и той же секции, скорее всего, имеют схожие интересы. Те, кто заинтересован, допустим, в открытии кружка игры на гитаре, могут не прийти к шахматному клубу и не заметить объявление.*

#### Меры для совершенствования:

1. *Оставляем целевую выборку. Если посетители шахматного клуба и их друзья — наша целевая аудитория, то есть смысл оставить местом опроса шахматный клуб. Однако, поскольку объявление могут не заметить, лучше дополнительно поставить интервьюера у входа в шахматный клуб, к примеру, за полчаса до начала занятий и приглашать учеников поучаствовать в опросе, выдавать на месте ссылку/короткий текстовый опросник.*

2. *Оставляем стихийную выборку, меняем целевую аудиторию. Чтобы учесть интересы учащихся различных категорий, стоит переместить объявление в место, куда регулярно приходят ученики разных категорий. Таким местом может служить стенд с расписанием в школе или объявление на главной странице электронного журнала/LMS. Таким образом, выборка станет случайной (поскольку сервисами расписания и электронного журнала пользуются все ученики, то вероятность включения каждого из них в выборку будет приблизительно равной).*

Представьте, что Вы презентуете результаты исследования. Первую половину анкеты заполнили все респонденты, а вторую — только 63%. При презентации результатов ответов:

- 1) нужно исключить полностью тех респондентов, которые не дошли до конца анкеты, а затем презентовать результаты;
- 2) нужно сохранить все ответы респондентов, а при презентации материалов указывать количество данных ответов.

Каждый вопрос теста имеет равный вес от оценки за весь тест. У студентов есть три попытки для выполнения теста. Итоговую оценку за тест выставляет преподаватель.

---

## Тема 3. Методы сбора данных

---

Третья тема курса посвящена ответам на следующие вопросы.

- Какие основные методы сбора данных чаще используются в исследованиях в образовании?
- Какие исследовательские задачи можно решать с помощью разных методов сбора данных?
- Каковы области применения и особенности процедуры сбора данных разными методами?
- В чем преимущества и ограничения разных методов?

В рамках этой темы обсуждаются принципы выбора методов сбора данных и области применения разных методов в исследованиях образования.

Для погружения в теорию студентам необходимо изучить следующие материалы.

1. *Горшков М.К., Шереги Ф.Э.* Прикладная социология: методология и методы. М.: Альфа-М: ИНФРА-М, 2009. Гл. 1. Виды социологического исследования. С. 12–22.

2. *Девятко И.Ф.* Инструментарий онлайн-исследований: попытка каталогизации. М.: OMI RUSSIA, 2012. С. 17–30.

Также мы предлагаем студентам ознакомиться с материалами на сайтах исследовательских компаний. Исследовательские компании, ориентированные на широкий круг заказчиков, представляют на своих порталах методы исследований, которые они используют в своей практике. Эти описания созданы для заказчиков и самых обычных пользователей. Следует обратить внимание, например, на предлагаемые палитры методов от НАФИ, ФОМа (ФОМнибус, телеФОМ — это наименования коммерческих продуктов ФОМа) и ВЦИОМа.

В практической части студентам необходимо выполнить одно задание, состоящее из двух частей. Презентация его результатов происходит в рамках синхронного занятия.

## Задание 1. Составление портфеля методов

**Тип задания:** На первом шаге — индивидуальное, на втором — групповое

**Цифровой инструмент:** Google docs, Google forms, Miro

**Кто оценивает задание:** Преподаватель (60%) + студенты (40%)

**Вес задания в формуле:** 0,2

**Образовательные результаты, на которое направлено задание:**

В результате успешного освоения задания студент будет уметь:

- формулировать, для решения каких профессиональных задач необходимо использовать доказательный подход к управлению в образовании; аргументировать его ценность и пользу для руководителя;
- проектировать (разрабатывать) заказ на исследование для получения данных для принятия решений, проверять адекватность выбранного дизайна целям или исследовательскому вопросу; выявлять признаки качественной и некачественной реализации различных этапов исследования, определять адекватность (уместность) использования методологических приемов, достоверность и границы применимости полученных результатов и т. д.

Настоящее задание формирует более глубокое понимание методов сбора данных, применяемых в социальных науках. Выполнение задания состоит из двух шагов. На первом шаге студенты самостоятельно выбирают один из предложенных методов и изучают его на основе предложенных преподавателем источников. На втором шаге происходит командная работа по сбору портфеля методов. Рассмотрим оба шага более подробно.

### *Шаг 1. Составление карты методов*

Студентам предложена таблица со списком методов, а также источники для их изучения. В зависимости от количества человек в группе преподаватель принимает решение о том, будет ли этот шаг выполняться индивидуально, либо в группах по два-три человека. Студенты самостоятельно выбирают интересующий их метод и записываются в таблицу (табл. 4).

**Таблица 4.** Таблица самозаписи для задания 1 темы 3

№	ФИО (впишите)	Метод
1		1.1. f2f-интервью по формализованной анкете
2		1.2. Телефонное интервью
3		1.3. Анкетирование (на бумажных носителях)
4		1.4. Онлайн-опрос
5		1.5. Полуформализованное интервью
6		2. Исследование документов
7		3. Наблюдение
8		4. Тестирование
9		5. Социометрия
10		6. Фокус-группа
11		7. Экспертные интервью
12		8. Кейс-стади (Case-study)
13		9. Этнография
14		10. Action Research
15		11. Учебная аналитика

Далее студентам предстоит изучить выбранный метод. В таблице 5 представлены основные источники, которые рекомендуются для изучения представленных методов. Предполагается, что студенты могут использовать и другие источники.

**Таблица 5.** Источники для изучения методов

Метод	Источники
1.1. f2f-интервью по формализованной анкете	<p>1. <i>Горшков М.К., Шереги Ф.Э.</i> Прикладная социология: методология и методы: интерактивное учебное пособие. М.: Институт социологии РАН, 2011. Гл. 5.1. Интервью и анкетирование. С. 68–92.</p> <p>2. Личные интервью: &lt;<a href="http://mix-research.com/metody/kolichestvennye/lichnye-intervyu.html">http://mix-research.com/metody/kolichestvennye/lichnye-intervyu.html</a>&gt;.</p> <p>3. Виды f2f-интервью: &lt;<a href="https://nafi.ru/method/lichnye-intervyu/">https://nafi.ru/method/lichnye-intervyu/</a>&gt;.</p>

Продолжение табл. 5

Метод	Источники
1.2. Телефонное интервью	<p>1. Горшков М.К., Шереги Ф.Э. Указ. соч.</p> <p>2. Рогозин Д.М., Османов Т.Э. Методическое представление общероссийского опроса по мобильным телефонам, или процедуры оценки качества выборочного исследования на примере опроса трудоспособного населения России // Мониторинг общественного мнения: экономические и социальные перемены. 2013. № 2 (114). С. 40–54.</p> <p>3. Телефонные опросы (CATI): &lt;<a href="http://mix-research.com/metody/kolichestvennye/telefonnye-intervyu-cati.html">http://mix-research.com/metody/kolichestvennye/telefonnye-intervyu-cati.html</a>&gt;.</p>
1.3. Анкетирование (на бумажных носителях)	<p>1. Горшков М.К., Шереги Ф.Э. Указ. соч.</p> <p>2. Ядов В.А. Стратегия социологического исследования. Описание, объяснение, понимание социальной реальности. М.: Омега-Л, 2007. Гл. 4.3.4. Специфика анкетного опроса. С. 231–242. &lt;<a href="http://window.edu.ru/resource/421/70421/files/ilin.pdf">http://window.edu.ru/resource/421/70421/files/ilin.pdf</a>&gt;.</p>
1.4. Онлайн-опрос	<p>1. Горшков М.К., Шереги Ф.Э. Указ. соч.</p> <p>2. Девятко И.Ф. Онлайн-исследования и методология социальных наук: новые горизонты, новые (и не столь новые) трудности // Онлайн исследования в России. 2010. Т. 2. С. 17–30.</p>
1.5. Полуформализованное интервью	<p>1. Горшков М.К., Шереги Ф.Э. Указ. соч.</p> <p>2. Ильин В.И. Драматургия качественного полевого исследования. СПб.: Интерсоцис, 2006. Гл. Интервью в качественном исследовании С. 147–156. &lt;<a href="http://window.edu.ru/resource/421/70421/files/ilin.pdf">http://window.edu.ru/resource/421/70421/files/ilin.pdf</a>&gt;.</p> <p>3. Ваньке А.В., Полухина Е.В., Стрельникова А.В. Как собрать данные в полевом качественном исследовании. М.: Изд. дом ВШЭ, 2020.</p> <p>4. Полухина Е.В. Метод исследовательского интервью (мастер-класс). &lt;<a href="https://youtu.be/P3F6XkGEg2c">https://youtu.be/P3F6XkGEg2c</a>&gt;.</p>
2. Исследование документов	<p>1. Мангейм Дж.Б., Рич Р.К. Политология. Методы исследования. М.: Весь Мир, 1997. С. 165–180.</p> <p>2. Ядов В.А. Указ. соч. Гл. 4.2. Документальные источники. С. 185–201.</p>

Продолжение табл. 5

Метод	Источники
3. Наблюдение	1. <i>Девятко И.Ф.</i> Методы социологического исследования. Екатеринбург: Изд-во Уральского ун-та, 1998. С. 15–38. 2. <i>Ильин В.И.</i> Указ. соч. Гл. Стратегия включенного наблюдения. С. 82–94. 3. <i>Ядов В.А.</i> Указ. соч. Гл. 4.1. Прямое наблюдение. С. 170–185.
4. Тестирование	1. <i>Шмелев А.Г.</i> Тест как оружие. Российский Стандарт тестирования персонала. Гл. 2. Понятие теста, классификация тестов и ситуаций тестирования. < <a href="https://psy-journal.hse.ru/data/2011/04/22/1210966761/Shmelev_1-02pp40-53.pdf">https://psy-journal.hse.ru/data/2011/04/22/1210966761/Shmelev_1-02pp40-53.pdf</a> >. 2. <i>Анастаси А., Урбина С.</i> Психологическое тестирование. СПб.: Питер, 2001. Ч. 1. Функции и истоки психологического тестирования. С. 15–62.
5. Социометрия	<i>Ядов В.А.</i> Указ. соч. Гл. 4.4.4. Социометрическая процедура. С. 275–281.
6. Фокус-группа	1. <i>Левинсон А.</i> Как считаются рейтинги. Минск: ДИСКУРС, 2018. Гл. 9. Фокус-группа — лабораторная модель массового сознания. 2. <i>Ильин В.И.</i> Указ. соч. Гл. Групповое интервью. С. 222–241. 3. <i>Левинсон А., Стучевская О.</i> Фокус-группы: эволюция метода (обзор дискуссии на конференции ESOMAR) // Мониторинг общественного мнения: экономические и социальные перемены. 2003. № 1. С. 46–55.
7. Экспертные интервью	1. <i>Троцук И.В.</i> Отрицание экспертности как методическая проблема // Социология: методология, методы, математическое моделирование (4М). 2009. № 29. С. 155–171. 2. <i>Штейнберг И.Е.</i> Логические схемы обоснования выборки для качественных интервью: «восьмиоконная» модель // Социология: методология, методы, математическое моделирование (4М). 2014. № 38. С. 38–71. 3. Экспертное интервью. < <a href="https://nafu.ru/method/ekspertnoe-intervyu/">https://nafu.ru/method/ekspertnoe-intervyu/</a> >. 4. <i>Даудрих Н.И.</i> Экспертный опрос (презентация). < <a href="https://clck.ru/rfd6V">https://clck.ru/rfd6V</a> >.
8. Кейс-стади (Case-study)	1. <i>Ильин В.И.</i> Указ. соч. Гл. Кейс-стади как стратегия исследования. С. 65–82. 2. <i>Козина И.</i> CASE STUDY: Некоторые методические проблемы // Рубеж. 1997. № 10–11. С. 17–89.

Окончание табл. 5

Метод	Источники
	3. Козина И. М., Сержкина Е. В. Концепция кейс-стади в социальных науках и французская традиция монографических исследований трудовых организаций // Социологические исследования. 2015. № 1. С. 64–73.
9. Этнография	1. Полухина Е.В. Этнографический метод в отечественных социологических исследованиях // Социологические исследования. 2010. № 7. С. 143–147. 2. Этнографические исследования. < <a href="https://nafi.ru/method/etnograficheskie-issledovaniya/">https://nafi.ru/method/etnograficheskie-issledovaniya/</a> >.
10. Action Research	1. Уилсон Э. Как проводить исследование в действии // АОО «Назарбаев Интеллектуальные школы. 2012. Гл. 9. 2. Савинская О.Б. Стратегия Action research в практике оценивания (презентация). < <a href="https://studylib.ru/doc/4703007/strategiya-action-research-v-praktike-ocenivaniya-o.b.savi">https://studylib.ru/doc/4703007/strategiya-action-research-v-praktike-ocenivaniya-o.b.savi</a> >.
11. Учебная аналитика	Учебная аналитика на службе у учителя. Видеоматериал «Яндекс Учебника». < <a href="https://youtu.be/7heFgZ3OYss">https://youtu.be/7heFgZ3OYss</a> >.

Затем студент(ы) работают на доске Miro, отвечая на вопросы о выбранном методе.

1. Для решения каких задач применяется данный метод?
2. В чем его преимущества?
3. Каковы его особенности?
4. Какие процедуры он включает?
5. Каковы его основные ограничения и недостатки?

Преподавателю предварительно необходимо создать место на доске Miro, а также добавить шаблоны для каждого из методов. На рисунке 4 представлен пример студенческого ответа (фрагмент скрина с рабочей доски Miro).

### *Шаг 2. Сборка портфеля методов для управленца*

В рамках второго шага студенты выступают в одной из следующих ролей: 1) директор школы (частной/государственной); 2) заместитель руководителя в школе, методист; 3) руководитель проекта в школе; 4) учитель; 5) региональный, муниципальный управленец; 6) предприниматель/лидер частного образовательного проекта. Управленческие позиции могут повторяться, например, могут быть две команды, которые собирают портфель методов для позиции «директор государственной школы».

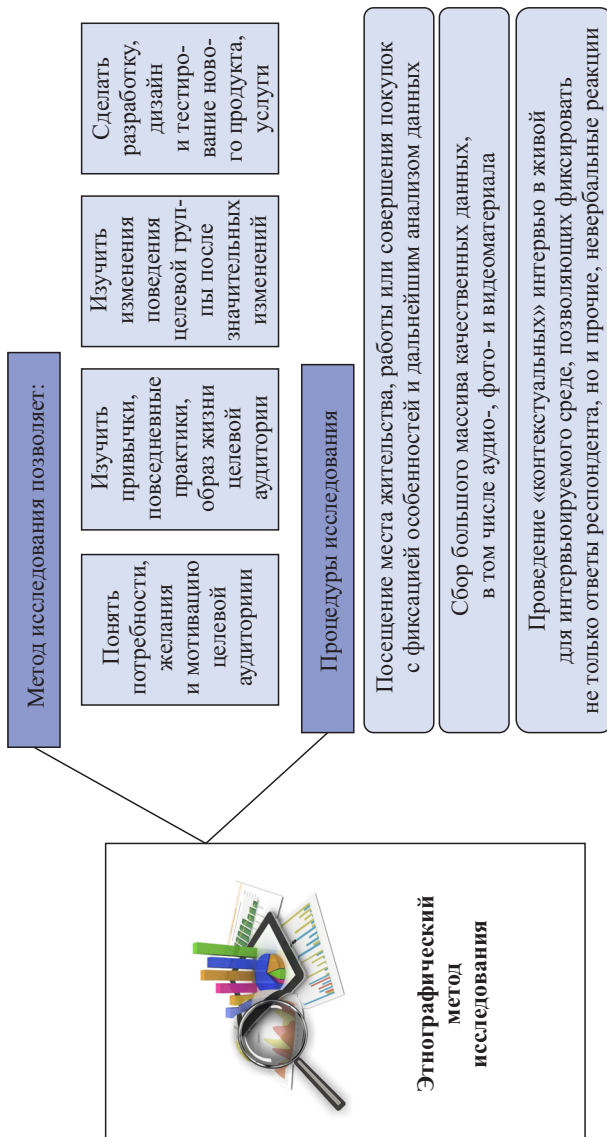


Рис. 4. Пример ответа на шаг 1 «Составление карты методов» (задание 1 темы 3)



Роль и состав команды студенты выбирают самостоятельно. В зависимости от количества студентов в группах в составе команды может быть от трех до семи человек. Запись организована онлайн в Google docs. В таблице 6 представлена часть таблицы самозаписи.

**Таблица 6.** Таблица самозаписи для задания 1 темы 3

Группа	Роль (например, директор частной школы)	ФИО участников (от 3 до 7 человек в группе)						
		1	2	3	4	5	6	7
1								
2								
3								

При сборке портфеля методов студенты проводят обсуждение методов в команде и отображают на доске Miro следующие аспекты.

1. Управленческая позиция, управленческий контекст: где работает управленец, для которого собирается портфель методов, с какими типичными задачами он сталкивается, с какими данными обычно работает?

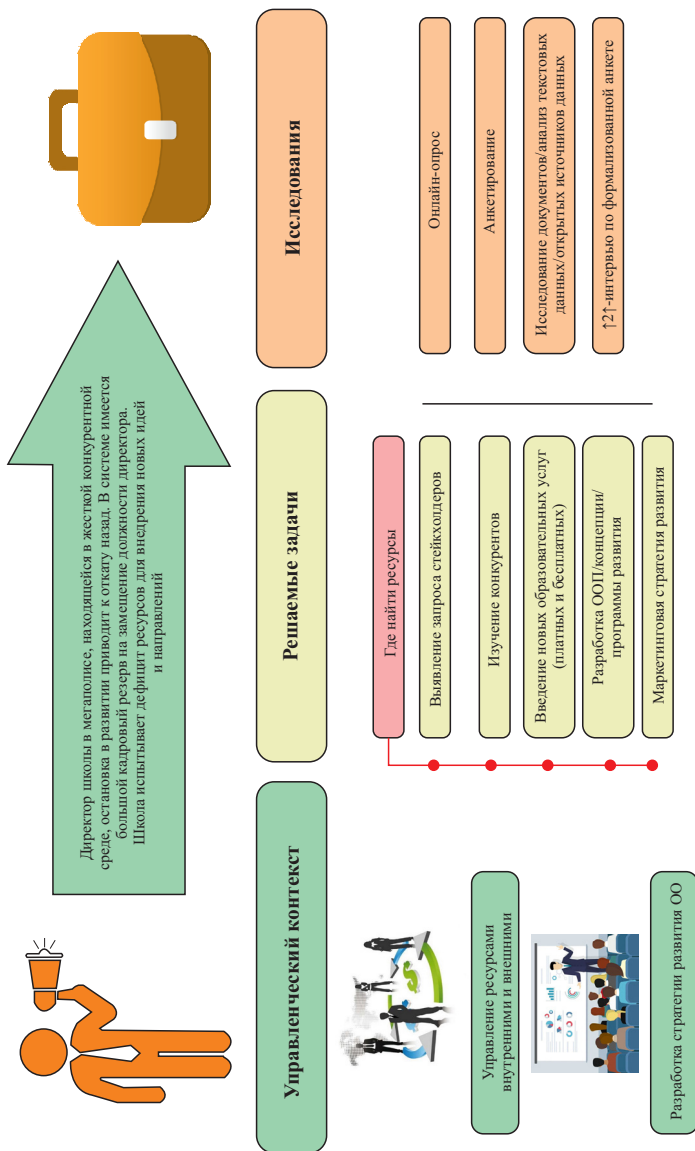
2. В каких случаях управленцу требуется проведение исследований? Для решения каких актуальных задач? Какие насущные задачи требуют сбора данных для принятия решений?

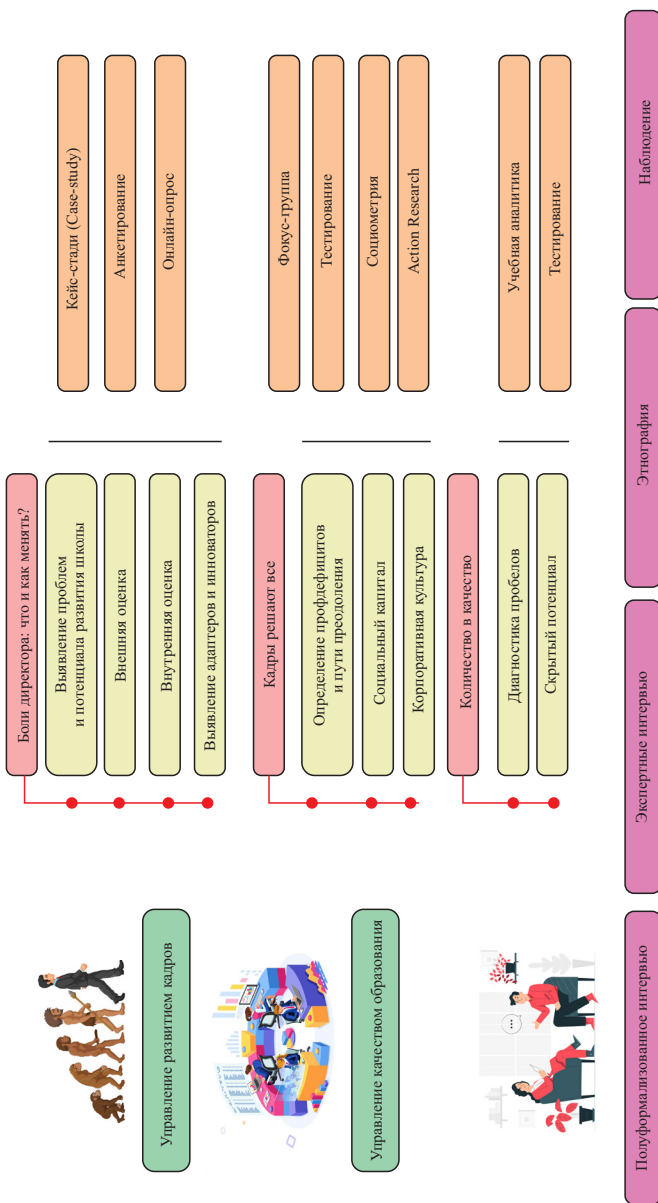
3. Какие методы вы берете в ваш портфель? Почему? Как эти методы связаны с вашими задачами? Какие данные могут помочь решить актуальные задачи? Как их получить?

Преподавателю предварительно необходимо создать место на доске Miro для команд. На рисунке 5 представлен пример студенческой работы.

Во время синхронного занятия студенты презентуют получившиеся портфели методов. Для презентации и обсуждения каждой группе отводится по 10–15 минут: 5–7 минут на выступление, 5–7 минут на комментарии и вопросы преподавателя.

Оценивание презентации портфеля методов осуществляется как односторонними студентами (собственную группу оценивать не нужно), так и преподавателем. После выступления каждой группы студенты и преподаватель заполняют гугл-форму, в которой сначала выбирают свою роль на курсе (преподаватель или студент), а затем выставляют оценки. Для оценивания используются следующие критерии (каждый оценивается по 10-балльной шкале, а затем они усредняются).





**Рис. 5.** Пример ответа на шаг 2 «Сборка портфеля методов для управленца»  
(задание 1 темы 3)

1. Описан ли управленческий контекст?

2. Понятно ли из описания, в какой ситуации будут проводиться исследования? Представлены ли актуальные задачи, насущные проблемы, для которых нужны данные?

3. Связаны ли задачи с выбранными методами? Понятно, почему управленец собирает именно такой портфель методов?

Вес оценки преподавателя — 60%, студентов — 40%. Оценки, выставленные студентами, складываются, и вычисляется среднее арифметическое.

### **Методические рекомендации:**

Тема знакомит студентов с различными методами сбора данных в социальных науках. С одной стороны, может показаться, что это противоречит изначальным принципам курса, в которых говорится, что студенты-управленцы не будут самостоятельно проводить исследования и поэтому курс не учит работе с конкретными инструментами. С другой стороны, именно для ответственной роли заказчика и пользователя исследований важно понимать и осознавать особенности применения тех или иных методов. Первая часть задания направлена на знакомство студентов с конкретными инструментами. В нашей реализации каждый студент выбирал один метод, но можно спроектировать задание таким образом, чтобы студенту доставалось два или три метода для самостоятельного изучения. При выполнении второй части задания студенты, во-первых, осознают свою управленческую позицию и собирают портфель методов так, чтобы осознать использование тех или иных исследований именно в своей профессиональной деятельности. Тот факт, что при знакомстве с методами студенты изучали разные методы, а в группы для второй части они распределяются по профессиональным ролям, создает ситуацию, благоприятную для взаимного обучения. Студенты рассказывают друг другу суть методов и, желая обосновать, почему тот или иной метод стоит включить в портфель, приводят аргументы, чтобы убедить коллег включить в портфель изучаемый ими на первом шаге метод. Таким образом, это мотивирует студентов погружаться в работу по изучению метода достаточно глубоко, особенно с точки зрения понимания, когда и зачем он нужен.

С точки зрения хода курса изучение этой темы происходит в момент, когда уже запущен опрос по репликации исследования, идет сбор данных, но еще рано приступить к их анализу.

---

## Тема 4. Анализ и интерпретация данных

---

Четвертая тема курса посвящена ответам на следующие вопросы.

- Как взаимосвязаны задачи исследования и методы анализа данных?
- Каковы основные принципы представления результатов исследования (конфиденциальность, этика, открытость эмпирической базы и процедуры исследования)?
- Как презентовать данные своего исследования широкой аудитории?

В рамках темы студентам предложено изучить следующие материалы.

1. Хеллевик О. Социологический метод. М.: Весь Мир, 2002. Гл. 7. Анализ. С. 102–122.

2. Хеллевик О. Указ. соч. Гл. 9. Трактовка результатов. С. 164–170.

3. Хеллевик О. Указ. соч. Гл. 10. Как следует представлять результаты. С. 181–185.

4. Горшков М.К., Шереги Ф.Э. Прикладная социология: методология и методы: интерактивное учебное пособие. М.: Институт социологии РАН, 2011. Разд. 3. Анализ и использование результатов исследования. С. 216–290.

5. Hans Rosling. The best stats you've ever seen // Hans Rosling: The best stats you've ever seen | TED Talk. <[https://www.ted.com/talks/hans\\_rosling\\_the\\_best\\_stats\\_you\\_ve\\_ever\\_seen](https://www.ted.com/talks/hans_rosling_the_best_stats_you_ve_ever_seen)>.

6. Visualization. Misleading axes on graphs Tools — Misleading axes on graphs. <[https://www.callingbullshit.org/tools/tools\\_misleading\\_axes.html](https://www.callingbullshit.org/tools/tools_misleading_axes.html)>.

В практической части студентам необходимо выполнить два задания, которые направлены на изучение анализа и интерпретацию данных. Презентация результатов второго задания происходит в рамках синхронного занятия.

## Задание 1. Обсуждение опыта репликации исследования

**Тип задания:** Индивидуальное

**Цифровой инструмент:** Smart LMS

**Кто оценивает задание:** Преподаватель

**Вес задания в формуле:** 0,025

**Образовательные результаты, на которое направлено задание:**

В результате успешного освоения задания студент будет уметь:

- проектировать (разрабатывать) заказ на исследование для получения данных для принятия решений, проверять адекватность выбранного дизайна целям или исследовательскому вопросу;
- выявлять признаки качественной и некачественной реализации различных этапов исследования, определять адекватность (уместность) использования методологических приемов, достоверность и границы применимости полученных результатов и т. д.

Задание 1 этой темы посвящено обсуждению опыта репликации исследования на форуме в SmartLMS. Студентам предложено написать пост на форуме, поделившись опытом по одному или нескольким вопросам из списка.

1. Что у вас получилось и что не получилось в ходе сбора данных?

2. Кого удалось опросить, а кого нет?

3. С какими трудностями вам пришлось столкнуться?

4. Что можно предпринять, чтобы преодолеть подобные сложности в будущем?

**Критерии оценивания:** 0 баллов — отсутствие сообщений на форуме, 10 баллов — зафиксирован факт персонального участия в обсуждении на форуме.

## Задание 2. Презентация результатов репликации исследования

**Тип задания:** Групповое

**Цифровой инструмент:** Google docs, Google forms

**Кто оценивает задание:** Преподаватель и приглашенные гости (85%) + студенты (15%)

**Вес задания в формуле: 0,2**

**Образовательные результаты, на которое направлено задание:**

В результате успешного освоения задания студент будет уметь:

- формулировать, для решения каких профессиональных задач необходимо использовать доказательный подход к управлению в образовании; аргументировать его ценность и пользу для руководителя;
- аргументировать, когда, на каком этапе принятия решений и с какой целью необходимо найти доказательную основу для принятия решений/провести исследование;
- проектировать (разрабатывать) заказ на исследование для получения данных для принятия решений, проверять адекватность выбранного дизайна целям или исследовательскому вопросу

В рамках задания 2 студентам необходимо подготовить презентацию результатов репликации исследования, которую они начали делать во время изучения темы 2. Студенты продолжают работать в тех же группах и над тем же исследованием, что в задании 1 темы 2. Презентация результатов репликации происходит во время синхронного занятия. На презентацию каждой группы отводится 20 минут: 10 минут — на выступление, 10 минут — вопросы и комментарии.

При подготовке презентации студентам необходимо осветить следующие аспекты.

1. Представлен контекст исследования, актуальные для команды управленческие проблемы, цель и задачи исследования.

2. Дана характеристика планируемой и реализованной (фактической) выборки.

- Какой объем и структура выборки планировались? Чем выборка отличается от эмпирической базы проведенного исследования? Кого смогли опросить, какие для этого были ресурсы? Как это повлияет на исследовательский вопрос, возможности сделать выводы на основе репликации исследования? В чем были сложности с достижимостью отдельных групп? Как их решали?
- Если в ходе сбора данных команда решила изменить стратегию отбора участников исследований, то как это происходило, какие были доводы и аргументы?

3. Результаты исследования отвечают на поставленный командой исследовательский вопрос.

- В ситуации, когда результаты исследования не в полной мере отвечают на исследовательский вопрос, представлен анализ причин сложившейся ситуации.

4. Осмыслены возможности использования полученных данных для решения управленческих задач.

- В чем ценность результатов? Как они могут быть использованы в работе участников команды?

5. Удачное представление результатов и визуализация данных; для слушателя понятно, о чем было исследование и какие ключевые результаты получены.

Представленные пункты также являются критериями для оценки презентаций студентов, за каждый из пунктов можно получить от 0 до 2 баллов (0 — не представлено, 1 — представлено частично, 2 — представлено в полной мере), суммарно — 10 баллов.

На синхронное занятие помимо студентов и преподавателя приглашаются внешние гости: руководители магистерской программы, сотрудники Института образования, часто авторы исследований, выбранных для репликации. Оценивание репликации осуществляется как односторонними студентами (собственную группу оценивать не нужно), так и преподавателем и приглашенными гостями. После выступления каждой группы студенты, преподаватель и гости заполняют гугл-форму, в которой сначала выбирают свою роль на курсе (преподаватель, студент, гость), а затем выставляют оценки. Вес оценки преподавателя и гостей — 85%, студентов — 15%.

### **Методические рекомендации:**

Задание 1 в данной теме направлено на формирование привычки осмысливать методические результаты исследования, связывать их с содержательными результатами, обращать внимание на возможные ограничения для интерпретации и применении результатов.

Задание 2 подразумевает базовый анализ данных. Программа курса не предполагает никакого анализа данных. В связи с этим собственно качество самого анализа данных, глубина статистического анализа или применяемые для этого пакеты не оцениваются. Оцениваются только подходы к представлению данных, логичность изложения, соотнесение



изначальной цели исследования и исследовательского вопроса с получаемыми результатами; условно, дают ли студенты после проведения исследования ответ на тот вопрос, который они ставили себе в начале, при защите брифа. Также пристальное внимание уделяется правильности интерпретации. Преподавателю стоит обратить внимание студентов на то, что это срезовые исследования и на их основании невозможно делать выводы о причинно-следственных связях. Выводы могут носить только описательный характер, отражать различные тенденции, имеющие место в изучаемых группах или ситуациях.

В целом это задание и представление результатов исследования служат финальной точкой курса.

## Требования к техническому оснащению

Данный курс построен на основе трех традиционных видов занятия: лекционная часть, семинары и самостоятельная работа студентов (индивидуальная и групповая).

Лекции и семинары проводятся в синхронном формате с использованием средств видеосвязи с возможностью групповых звонков (например, Microsoft Teams или Zoom). Такой формат предполагает наличие у студента компьютера, либо проведение занятий в компьютерном классе. В нашем случае Microsoft Teams также применялся как канал для информирования студентов о предстоящих занятиях, напоминаний о дедлайнах и том, что в LMS-системе появились новые материалы или результаты проверки работ.

Самостоятельная работа студентов организована в асинхронном формате, для этого используются несколько цифровых инструментов:

- Smart LMS — LMS система НИУ ВШЭ на базе Moodle. Размещение информации о курсе, хранение материалов, сдача заданий, предполагающих письменную отчетность, получение обратной связи от преподавателей;
- Google docs. Размещение вспомогательных материалов, предполагающих интерактив студентов (распределение на группы в гугл-таблицах, заполнение гугл-форм для оценивания одногруппников, внесение информации в ходе выполнения заданий и т. д.);
- Доска Miro. Подготовка и презентация групповых заданий.

В нашем случае мы реализуем курс полностью в формате онлайн, без необходимости очного присутствия студентов в аудитории. Однако курс может быть перенесен в офлайн-среду или реализован в гибридном формате. Основное изменение в таком случае касается формата проведения синхронных занятий. Далее описаны три варианта реализации курса в зависимости от соотношения онлайн- и офлайн-частей (табл. 7).

**Таблица 7.** Варианты проведения курса в разных форматах

Традиционное обучение (офлайн)	Дистанционное обучение (онлайн)	Смешанное обучение (гибридное)
Курс построен на основе трех традиционных	Курс построен на основе трех традиционных	Основное содержание курса не потребует из-

Окончание табл. 7

Традиционное обучение (офлайн)	Дистанционное обучение (онлайн)	Смешанное обучение (гибридное)
<p>видов занятий: лекционная часть, семинары (соотношение примерно 1 к 3) и самостоятельная работа (индивидуальная и групповая)</p> <p>Лекции и семинары проводятся в синхронном формате в аудитории</p> <p>Семинары, требующие работы с материалами, будут обеспечиваться раздаточными материалами и размещаться в LMS заранее, чтобы студенты могли скачать на свое устройство</p> <p>Семинары, требующие обсуждения в группах, с подготовкой презентаций предполагают проведение занятий в компьютерном классе или наличие у студента ноутбука (выход в Интернет не обязателен)</p> <p>Совместная работа, требующая ознакомления с материалами или работа в цифровой среде (Miro) будет вынесена</p>	<p>видов занятий: лекционная часть, семинары (соотношение примерно 1 к 3) и самостоятельная работа (индивидуальная и групповая)</p> <p>Лекции и семинары проводятся в синхронном формате с использованием Microsoft Teams или Zoom</p> <p>Содержание лекций и семинаров будет адаптировано под онлайн-среду. Взаимодействие с аудиторией будет построено в интерактивном формате (menti, Kahoot!, Miro)</p> <p>Особенность курса состоит в том, что лекционная часть изначально не связана с передачей большого количества материала от преподавателя студентам. Лекций немного, и на них в основном дается иллюстративный материал, происходит погружение в исследовательские ситуации, приглашаются гости,</p>	<p>менений в связи с его изначальной высокой адаптивностью в меняющихся условиях</p> <p>Смешанное обучение может пониматься в двух смыслах:</p> <p>1) проведение части занятий полностью онлайн и полностью офлайн. В таком случае лекции и самостоятельная работа будут проводиться онлайн по модели, описанной в варианте «Дистанционное обучение», а семинарские занятия — офлайн по модели «Традиционное обучение»;</p> <p>2) одновременное присутствие онлайн- и офлайн-участников. В таком случае проведение занятий будет приближено к модели «Дистанционное обучение». Также потребуются специальные технические условия: наличие в аудитории цифровой доски (smart panel), камер, микрофонов и компь-</p>

Окончание табл. 7

Традиционное обучение (офлайн)	Дистанционное обучение (онлайн)	Смешанное обучение (гибридное)
<p>за пределы синхронных занятий в аудитории (лекции и семинары)</p> <p>Часть курса, связанная с самостоятельной работой по изучению материала и выполнению письменных заданий, реализуется одинаково независимо от формата проведения курса</p> <p>Самостоятельное изучение материалов курса строится вокруг работы с текстом учебника, статьями и видеоматериалами, рекомендованными к каждой теме курса</p> <p>Подготовка групповых заданий реализуется в цифровых средах (Google, Miro, Perusall, Microsoft Teams, Enjoy Survey)</p>	<p>практики или исследователи. Это делает лекции изначально интерактивными, дискуссионными и пригодными для онлайн-формата</p> <p>Совместная работа, самостоятельная работа и подготовка групповых заданий реализуются в цифровых средах (Google, Miro, Perusall, Microsoft Teams, Enjoy Survey) аналогично проведению этих видов работ в традиционном формате</p>	<p>ютеров. Часть взаимодействия (например, разделение студентов на группы во время семинара) будет производиться заранее в зависимости от формы участия студента в занятии (онлайн или офлайн)</p>

---

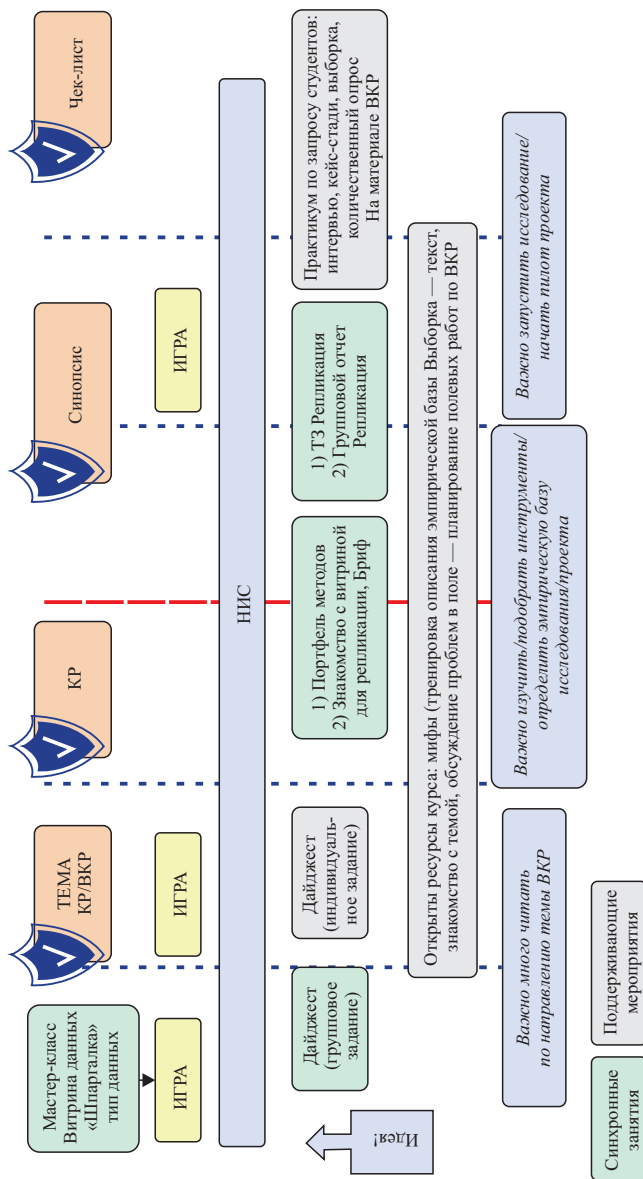
## Место и роль курса в программе прикладной магистратуры

---

Поскольку доказательный подход является основой прикладной магистерской программы для управленцев в области образования, данный курс играет важную роль в разворачивании программы магистратуры, так как укрепляет, развивает аналитические, исследовательские компетенции студентов, необходимые им для решения учебных задач в других дисциплинах магистратуры, критически важных для участия в работе научно-исследовательского семинара (НИС), при написании курсовой, выпускной квалификационной работы (КР/ВКР), для решения задач по практике. Именно в рамках данного курса студенты расширяют имеющуюся у них базу приемов, методов, инструментов для исследовательской, аналитической, экспертной деятельности.

В практике реализации курса имеется разный опыт по расположению этой учебной дисциплины: во втором полугодии первого года обучения, в начале второго курса обучения, летом между первым и вторым курсом (так как дисциплина модульная, то это возможно). Во всех случаях в анкетах обратной связи студенты сообщали, что курс очень важен, однако, где бы он ни был расположен, студенты считали, что место для него неподходящее. Он нужен был то раньше, то позже. Поэтому руководители образовательной программы в сотрудничестве с авторами курса предложили новый формат реализации дисциплины: распределенный (рис. б). В таком варианте курс решает задачу усилить научно-исследовательский семинар и поддержать процесс написания курсовой работы и выпускной квалификационной работы, предоставляя актуальные материалы для студентов под актуальный запрос на определенном шаге разворачивания образовательной программы.

Например, в тот момент, когда важно много читать по теме ВКР, формировать представление о том, какие исследования есть по теме, студентам открывается задание «Дайджест: источники в образовании». После написания курсовой работы студенты переходят к проведению собственных исследований для ВКР, поэтому для них актуальным становится сбор эмпирической базы исследования — именно поэтому в это время для них доступны задания «Составление портфеля методов» и «Презентация репликации исследования».



**Рис. 6.** Роль дисциплины в разворачивании образовательной программы магистратуры «Управление образованием»

## Один из сильнейших университетов страны приглашает на бюджетные места

Институт образования НИУ ВШЭ предоставляет уникальную возможность для профессионального развития и карьерного роста. Образовательные программы построены с учетом научных разработок и изменений в законодательстве. Среди преподавателей — ведущие российские и зарубежные ученые, признанные эксперты-практики российского образования.

### МАГИСТЕРСКИЕ ПРОГРАММЫ

#### Для выпускников бакалавриата и специалитета

Период обучения: 2 года  
Форма обучения: очная

■ **«Доказательное развитие образования»**

Академический руководитель — К.Р. Романенко  
Соруководитель — А.А. Егоров

■ **«Обучение и оценивание как наука»**

Академические руководители — А.А. Куликова, М. Арсалиду  
Научный руководитель — Е.Ю. Карданова

■ **«Педагогическое образование»**

Академический руководитель — М.А. Лытаева

#### Для руководителей вузов и школ

Период обучения: 2,5 года  
Форма обучения: очно-заочная

■ **«Управление в высшем образовании»**

Академический руководитель — К.В. Зиньковский

■ **«Управление образованием»**

Академический руководитель — А.А. Кобцева  
Научный руководитель — А.Г. Каспржак

■ **«Цифровая трансформация образования»**

Академический руководитель — Е.Д. Патаракин

Обучение осуществляется как бесплатно на бюджетной основе, так и с оплатой на договорной основе. Работникам государственных и муниципальных бюджетных учреждений социальной сферы предоставляется 50-процентная скидка на обучение.

Департамент образовательных программ Института образования НИУ ВШЭ  
<https://ioe.hse.ru/masters>  
Тел.: 8 (495) 772-95-90 (доб. 22550)  
Тел.: 8 (916) 335-15-58

## АСПИРАНТСКАЯ ШКОЛА ПО ОБРАЗОВАНИЮ

Институт образования НИУ ВШЭ приглашает к поступлению в уникальную для России Аспирантскую школу по образованию. Школа объединяет всех, кто хочет заниматься практическими и фундаментальными исследованиями в образовании, не ограничиваясь рамками традиционной педагогики. Поэтому, помимо тех, кто уже получил педагогическое образование, аспирантура ориентирована на выпускников социальных, гуманитарных, экономических и других специальностей.

### Преимущества программы:

- ✓ Практика исследований и возможность трудоустройства с первых дней
- ✓ Степень кандидата наук НИУ ВШЭ об образовании / PhD HSE in Education
- ✓ Междисциплинарная подготовка
- ✓ Зарубежные стажировки по теме исследования
- ✓ Участие в совместных проектах с лидерами мировых рейтингов: Бостонским колледжем, Стэнфордским университетом, Гарвардским университетом, Университетским колледжем Лондона и др.
- ✓ Доступ к уникальным данным международных и российских исследований из баз PISA, TIMSS, TALIS, SERU, iPIPS, PIAAC, МЭО
- ✓ Регулярные презентации новых исследований в сфере образования
- ✓ Доступ ко всем образовательным ресурсам Высшей школы экономики

### Школа предлагает две формы обучения:

**Академическая аспирантура** — для тех, кто хочет полностью сфокусироваться на развитии научной карьеры. Это очная аспирантура «полного дня» с обязательным включением в работу профильного для вас центра Института образования и обязательной стажировкой в зарубежном вузе-партнере. Аспиранты получают стипендию и зарплату аналитика или стажера-исследователя в выбранном центре.

**Профессиональная аспирантура** — для тех, кто уже нашел себя в бизнес- и управленческих структурах сферы образования. Эта очная программа дает возможность совмещать обучение с занятостью вне стен Института.

### Как поступить?

По конкурсу портфолио. Набор проходит два раза в год: с декабря по март и с августа по сентябрь. До подачи документов необходимо выбрать будущего научного руководителя и обсудить тему исследования, подготовить и согласовать его план-проект.



**Обучение бесплатное — три года. Иногородним предоставляется общежитие.**

Аспирантская школа по образованию:

<https://aspirantura.hse.ru/ed>

Тел.: 8 (495) 772-950-90 (внутренний 22714)

Лицензия на осуществление образовательной деятельности № 2593 от 24.05.2017.

Свидетельство о государственной аккредитации № 1820 от 30.03.2016.

На все вопросы о поступлении и обучении ответит академический директор Аспирантской школы Канонир Татьяна Николаевна:

E-mail: [tkanonir@hse.ru](mailto:tkanonir@hse.ru),

моб. тел.: +7(968) 938-53-65.

*Учебное издание*

*Серия учебно-методических пособий  
«Подготовка профессионалов для нового образования»*

Выпуск 3

Хавенсон Татьяна Евгеньевна  
Озерова Марина Викторовна  
Вилкова Ксения Александровна

**ДИЗАЙН И ПРЕПОДАВАНИЕ ДИСЦИПЛИНЫ  
«МЕТОДЫ СОЦИАЛЬНЫХ ИССЛЕДОВАНИЙ»  
В ПРИКЛАДНОЙ МАГИСТРАТУРЕ**

Редактор И. Гумерова  
Корректор Е. Андреева  
Компьютерная верстка: Н. Пузанова  
Дизайн обложки: В. Коршунов

Подписано в печать 20.08.2022. Формат 60×84 1/16  
Усл. печ. л. 3,8. Уч.-изд. л. 3,5. Тираж 100 экз.  
Изд. № 2684

Национальный исследовательский университет  
«Высшая школа экономики»  
101000, Москва, ул. Мясницкая, д. 20  
Тел.: +7 495 624-40-27

Институт образования  
101000, Москва, Потаповский пер., д. 16, стр. 10  
Тел.: +7 495 772-95-90\*22235  
ioe@hse.ru

Отпечатано ООО «Фотоэксперт»  
109316, Москва, Волгоградский проспект, д. 42