

XI Всероссийская исследовательская школа студентов, аспирантов и молодых учёных
«Русский Север и Арктика: фундаментальные проблемы истории и современности
(к 440-летию города Архангельск и к 300-летию Первой Камчатской экспедиции)»

Секция 5. Человек в Арктике: этнографические, социальные и экономические аспекты изучения Русского Севера и Арктики

Карьерно-образовательные траектории как часть миграционных планов молодежи в Арктике (на примере студентов СПО)

Авторы исследования

Новиков Александр Константинович
Толстых Дарья Сергеевна
Студенты 4-го курса ОП «Социология» **НИУ ВШЭ**

Научный руководитель

Розенфельд Наталья Яковлевна,
мл. науч. сотр. Центра развития навыков
и профессионального образования **НИУ ВШЭ**

Актуальность

- В России, включая северные регионы, образовательные достижения могут быть связаны с карьерными возможностями и миграцией.
 - В Арктической зоне ограниченные образовательные возможности могут вести к оттоку молодежи, что создает дефицит квалифицированных кадров и замедляет развитие региона.
- **Выбор перед молодежью Севера:**
 - Остаться ради высоких зарплат и рабочих мест в регионе.
 - Или мигрировать ради более разнообразных карьерных перспектив и возможностей профессионального роста.

Проблема

Отток населения из российской Арктики за последние два десятилетия приобрел устойчивый характер, с особенно выраженной миграцией среди молодежи и квалифицированных кадров.

- **Причины миграции:** образовательные и трудовые мотивы.
- В северных регионах доступ к образованию и профессиональным возможностям определяет перспективы мобильности и миграционные намерения молодежи.

Цель работы

Определить **образовательные и профессиональные траектории молодежи Арктики** и выяснить, как они связаны с планами на миграцию.

Образование в Арктической зоне России

- Удаленность от центральных регионов, суровые климатические условия, ограниченные образовательные ресурсы.
- Высокая роль образовательных учреждений в подготовке кадров для стратегических отраслей региона
- Дефицит преподавательских кадров и низкое качество образования.
- Растущий отток молодежи, усиление «утечки мозгов» из-за невозвратной образовательной миграции.

СЭС и образовательные траектории

- **Семьи с высоким СЭС:** инвестиции в образование, высокий культурный и социальный капитал, доступ к репетиторам и престижным школам.
- **Семьи с низким СЭС:** ограниченные возможности, ориентация на прикладное образование и быстрый выход на рынок труда.
- Высокий культурный капитал способствует поддержке и мотивации детей в достижении образовательных целей, обеспечивая доступ к возможностям социальной мобильности.

Воспитательные модели и их влияние на образовательные выборы

- **Модель «согласованного совершенствования»:** Характеризуется активной поддержкой самостоятельного мышления и вовлеченностью в образовательные решения.
- **Модель «естественного роста»:** Ориентирована на минимальную вовлеченность родителей в образовательный процесс, что снижает влияние на выбор образовательных и карьерных траекторий
- [Lareau, 2011; Чиркина, 2018].

Методы

Метод **полуструктурированного биографического интервью** был избран для глубокого понимания индивидуальных траекторий и ожиданий.

Сбор данных

- Материалами исследования послужили данные, собранные авторами исследования в сентябре 2024 года **в рамках студенческой экспедиции** на базе НИУ ВШЭ “Образовательно-карьерные ожидания и траектории молодежи, проживающей в Арктической зоне России”.
- Информантами в рамках представленной работы являлись студенты учреждений СПО в городах **Дудинка** и **Норильск** Красноярского края.

Анализ данных

Для анализа массива собранных интервью использовался **метод дедуктивного тематического кодирования**.



Фото из экспедиции

Проблема и актуальность

Литературный обзор

Методология

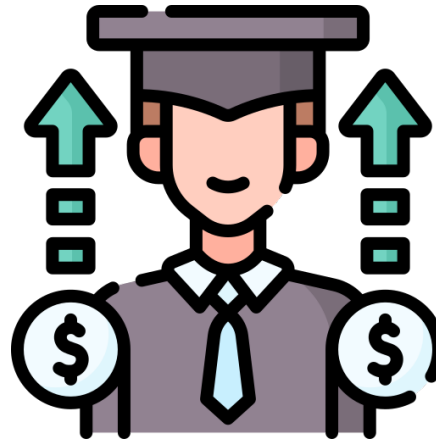
Анализ данных

Траектории мобильности

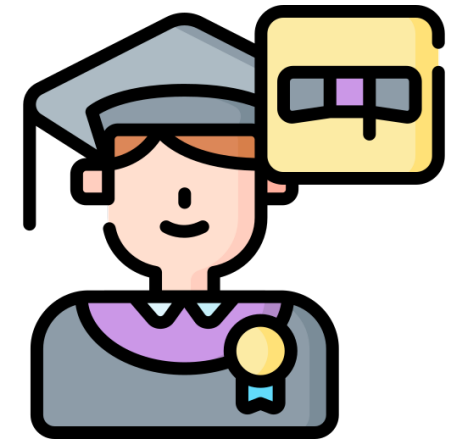
Школьники
с высоким СЭС



Реализация только
на «материке»



Нужен диплом о высшем
образовании как символ



Проблема и актуальность

Литературный обзор

Методология

Анализ данных

Траектории мобильности



Школьники с высоким СЭС



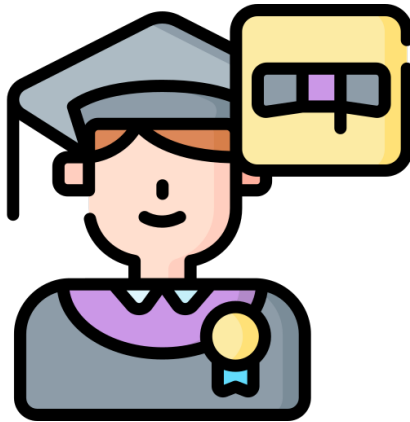
Характеристика

- Высокий СЭС семей
- Как правило, родители учились «на материке»
- Высокие карьерные притязания
- Заканчивают 10-11 класс
- В речи присутствует некоторая маркировка студентов СПО как менее успешных

Траектории мобильности



Нужен диплом о ВО как символ



Характеристика

- Планы на будущее скорее связаны с Норильском.
- Дискурс о переезде перенимается из окружения.
- Однако специальности, “вырасти” в которых можно только через получение ВО на материке.
- Для них хорошо работают способы удержания.

Об эффективной работе способов удержания

*«Вот ты закончила 3-4 года. Потом тебе говорят, если ты сейчас устроишься тут работать - 50 тысяч еще дадут надбавкой как молодому специалисту. Ты уже думаешь. И вот ты выпустилась, идешь целый год работать. А потом уже как-то вроде и хочешь улететь, но зарплата останавливает. А потом тебе говорят, слушай, вот если ты 15 лет проработаешь тут, у тебя будет хорошая пенсия. У некоторых зарплаты меньше на материке, чем у тебя пенсия. И вот так всю жизнь они в надежде, что улетят, но их это всё останавливает»
(девушка, 17 лет, будущий театральный педагог)*

Траектории мобильности



Реализация только на «материке»



Характеристика

- На материке больше возможностей.
- Есть ВО, которое они хотят получить.
- Специальность не связанная с Норильском.
- Характерна модель «согласованного воспитания» [Ларо, 2015]:
 - Стратегия заранее построена и согласована с родителями
 - Мотивируется родителями

Иллюстративная цитата

«Но там [в другом колледже] специальности по большей части именно для Норильска, а за пределами Норильска будет сложно найти работу. В нашем же техникуме специальности более широкого профиля, то есть можно будет работу найти везде» (парень, 18 лет, будущий электрик)

Проблема и актуальность

Литературный обзор

Методология

Анализ данных

Траектории мобильности



Реализация только на «материке»



Чем диктуется выбор СПО?

- Дождаться совершеннолетия
- Предпочитают транзитную траекторию школа-СПО-вуз как более «безопасную» и рациональную

О рациональности СПО

*«Я очень хотел уйти, не хотел идти в 10-11 класс, потому что посчитал то, что лучше пойти в техникум, получить образование тут, и потом еще пойти на высшее обучение, получить еще одно образование. Ну, больше перспектив будет, как я посчитал. Да и, в принципе, техникум дают больше возможностей для реализации себя, чем школа»
(парень, 18 лет, будущий электрик)*

Основные выводы

Выявилось две основные стратегии:

- Образование как ресурс для мобильности
 - В первой стратегией триггерами для отъезда выступают, как правило, родители либо сами учащиеся в другом городе, либо работающие на тяжелой физической работе и настаивающие детей на отличную от них траекторию. Также окружение, в котором обсуждается необходимость уезжать
- Стремление получить диплом как часть символического капитала и ресурс для профессионального развития «на месте»
 - «Миф о высшем образовании», невозможность реализоваться в специальности без отъезда

XI Всероссийская исследовательская школа студентов, аспирантов и молодых учёных
«Русский Север и Арктика: фундаментальные проблемы истории и современности
(к 440-летию города Архангельск и к 300-летию Первой Камчатской экспедиции)»

Секция 5. Человек в Арктике: этнографические, социальные и экономические аспекты изучения Русского Севера и Арктики

Карьерно-образовательные траектории как часть миграционных планов молодежи в Арктике (на примере студентов СПО)

Авторы исследования

Новиков Александр Константинович
Толстых Дарья Сергеевна
Студенты 4-го курса ОП «Социология» **НИУ ВШЭ**

Научный руководитель

Розенфельд Наталья Яковлевна,
мл. науч. сотр. Центра развития навыков
и профессионального образования **НИУ ВШЭ**